



LLYFRYN  
CYFATHREBU



Prentisiaethau



Llywodraeth Cymru  
Welsh Government



Coleg  
Cymraeg  
Cenedlaethol

1.03 2021



# CYNNWYS

Cyflwyniad	4	Darllen a deall	35
		Darllen gwybodaeth	35
Sut i ddefnyddio'r pecyn	6	Ysgrifennu Rheolau	37
		Pwrpas testunau	39
Beth yw 'cyfathrebu'?	10	Testunau perswadiol	42
Cyn ysgrifennu dogfen	11	Testunau Disgrifiadol	46
Blog	12	Gwranddo ac ymateb	51
Gwirio eich gwaith	13	Trafodaeth broffesiynol	53
Treigladau ac Atalnodi	16	Testunau Ffurfiol	56
Atalnodi	17	E-bost	59
Treigladau	19	Llythyr	60
		Erthygl	65
Amser Y gorffennol, presennol, dyfodol	25	Creu cyflwyniad a'i gyflwyno	71
Berfau	26		
Rheolau llafariaid a chytseiniaid	27		
Dyddiadur	30		
Testun cyfarwyddiadol	32		

# CYFLWYNIAD

Mae'r pecyn yn addas ar gyfer dysgwyr sy'n gweithio ar Lefel 1 a Lefel 2, sy'n anelu at gymhwyster Cyfathrebu neu unrhyw un sydd eisiau hybu eu sgiliau iaith a chyfathrebu. Mae'r pecyn yn canolbwyntio ar y gwahanol ffyrdd o gyfathrebu mewn sefyllfaedd ymarferol.

Mae'r pecyn yn cynnwys y pynciau canlynol:

- Ymchwilio i wrando ar gyflwyniadau ar bynciau eang.
- Defnyddio atalnodi a threigladau yn effeithlon.
- Ysgrifennu yn bwrpasol ar gyfer y gynulleidfa.
- Defnyddio geirfa ddisgrifiadol.
- Ymateb i gwestiynau a chyfleu barn mewn trafodaeth.
- Ysgrifennu dogfennau amrywiol e.e. llythyrau, e-byst, erthyglau.
- Darllen dogfennau amrywiol ac ymateb yn ysgrifenedig.
- Creu a chyflwyno cyflwyniad.

Ewch ati i gwblhau'r pecyn, un cam ar y tro! Ymchwiliwch yn ddyfnach i mewn i bynciau os ydych yn ansicr ac awgrymwn i chi roi digon o seibiannau i'ch hunan wrth ei gwblhau fel nad yw'r pynciau yn pentyrru.



Prentisiaethau



Llywodraeth Cymru  
Welsh Government



Coleg  
Cymraeg  
Cenedlaethol



# SUT I DDEFNYDDIO'R PECYN

Ar ddechrau pob rhan mae cyflwyniad yn esbonio pwnc a'r camau sydd angen i gwblhau'r ymarferion a'r tasgau.

Yna, mae gwaith ymarferol a thasgau i'w cwblhau ym mhob rhan. Mae modd i chi gwblhau'r pecyn mewn rhannau, felly cwblhewch y cyfan yn bwylllog gan gofio cymryd seibiannau rheolaidd.

Gallwch ddefnyddio'r pecyn yn ddigidol, ond os hoffech gopi caled, gallwch ei argraffu a'i lenwi â llaw.

Llenwch y blychau ar y tudalennau perthnasol ym mhob pwnc a dangoswch eich nodiadau a'ch drafftiau ar y tudalennau ychwanegol ar ddiwedd y pecyn. Gallwch ysgrifennu eich nodiadau ar bapur ac yna mewnosod lluniau i'r tudalennau ychwanegol i gyd-fynd â'ch atebion.

Drwy'r pecyn hwn fe welwch chi nifer o symbolau gwahanol. Bydd rhai o'r rhain yn cynnwys gwybodaeth i'ch helpu, tra bod eraill - fel y blychau atebion a tudalennau cyfrifo - yn eich caniatáu i lenwi'r pecyn yn ddigidol.

Dyma gyflwyniad i'r elfennau yma:



## GWYBODAETH BWYSIG

Drwy'r pecyn, fe ddewch chi ar draws y symbol yma. Mae'r rhain yn tynnu eich sylw at wybodaeth bwysig sy'n ymwneud â'r pwnc neu'r ymarfer.

Sicrhewch eich bod yn eu darllen yn ofalus.

## ENGHREIFFTIAU

Mae nifer o enghreifftiau wedi'u cynnwys o fewn yr adrannau gwahanol i helpu esbonio rhai o'r prosesau.

Gellir gweld rhain wedi'u gosod mewn blychau fel hyn. Gall rhain roi cyd-destun defnyddiol iawn i helpu deall yr hyn mae'r cwestiwn neu nodiadau yn esbonio - sicrhewch eich bod yn eu darllen!

### Estamp!

Mae ganddi hi wallt byr gwyn ac mae ganddi roleri pinc yn ei dal i fewn ar ben ei phen. Tu ôl i'w sbectol drwchus sy'n eistedd ar ei thwyn, mae ganddi lygaid glas golau. Ychydig iawn o golur mae hi'n ei wisgo, dim ond cochni ar ei bochau crwn a minlliw naturiol ar ei gwefusau. Mae hi'n gwisgo modrwy ar ei bys ac mae hi'n chwarae gyda fo'n arymwybodol wrth siarad. Mae hi'n arogl fel persawr drud er nad ydy hi am adael y tŷ ac mae ganddi esgidiau am ei thraed sydd â sodlau byr. Gwisgai sgert, crys a ffedog ac mae'n hoffi coginio felly yn aml, mae arogl melys yn ei thŷ a fflŵr ar ei dillad.

## YMARFERION - LLENWI ATEBION

Mae'r ymarferion i gyd yn eich caniatáu i lenwi'r atebion yn ddigidol yn y ddogfen. Er bod amrywiaeth mewn sut mae'r cwestiynau wedi'u gosod, mae'r blychau atebion i gyd wedi'u fformatio yr un peth i fod yn glir ble sydd angen i chi lenwi.

Dyma ambell i enghraifft o osodiad cwestiynau gwnewch chi ddod ar draws yn y pecyn:

Cwtogwch y brawddegau canlynol:

1. Dyma yr amserlen:
2. Mae yr erthygl yma yn ddiddorol.
3. Mi faswn i yn mynd i redeg ond mae hi yn bwrw glaw.

Nodiadau:

### Cwestiwn ac ateb testun.

Gall rhain fod yn flychau ateb un llinell, fel yn y llun cyntaf, neu'n flwch testun mwy o faint os oes disgwyl ateb hirach.

Os yw eich ateb yn hirach na maint y bocs, peidiwch â phoeni - mi fydd y blwch yn caniatáu i chi barhau i deipio ynddo drwy leihau maint y ffont, neu gynnig bar sgrolio i ddarllen yr ateb cyfan.

Os ydych chi angen rhagor o le, geler y dudalen nesaf sy'n esbonio'r tudalennau ateb ychwanegol sydd ar gael i chi.

Dewisiwch yr ateb priodol o'r opsiynau.

Cwestiwn	Amser	Ateb
*Ydw i ... ?*	presennol / dyfodol	Wyt / Nac wyt
*Wyt ti (yn) ... ?*	presennol / dyfodol	
*Ydych chi ... ?*	unigol presennol / dyfodol	
*Ydy o/hi ... ?*	presennol / dyfodol	
*Ydych chi ... ?*	lluosog presennol / dyfodol	
*Ydyn nhw ... ?*	presennol / dyfodol	
*Oes ... ?*	presennol / dyfodol	

### Cwestiwn aml-ddewis

Mi fydd rhai cwestiynau yn cael eu hateb drwy ddewis opsiynau o ddewislen. Cliciwch y botwm i agor y rhestr, yna dewiswch eich ateb.



## UWCHLWYTHO LLUNIAU

Ar gyfer ambell i ymarfer, e.e creu posteri a chyflwyniadau, fe welwch chi'r eicon camera yma. Pan welwch chi'r eicon yma gallwch uwchlwytho llun o'ch gwaith yn uniongyrchol i'r dudalen.

Gall hyn fod yn lun neu, os ydy'r gwaith wedi'i gwneud ar gyfrifiadur, yn fersiwn digidol (jpg/png/pdf) o'r gwaith.

## TUDALENNAU ATEB/YCHWANEGOL

Mae 2 fath o dudalen ateb:

- A. **Tudalen ateb/nodiadau teipio** - tudalen gyffredinol i ganiatáu i chi deipio'n rhydd yn y blwch.
- B. **Tudalen i uwchlwytho lluniau** - os ydych yn dewis gwneud y gwaith ysgrifennu (atebion neu nodiadau) ar bapur eich hun, mae'r tudalennau yma yn eich caniatáu i uwchlwytho llun o'r gwaith hynny fel bod modd cyfeirio atyn nhw'n hawdd.

**PWYSIG** - Ar gyfer y ddau fath o dudalen ateb uchod, cofiwch lenwi y blychau 'Adran' / 'Tudalen' - mi fydd hyn yn help i gadw trefn ar eich gwaith, ac i wybod at ba ran o'r pecyn mae'r dudalen yn cyfeirio.

A

**Tudalen Atebion Estynedig**

Defnyddiwch y dudalen yma i deipio eich atebion i gwestiynau os oes angen mwy o le na sydd yn y blwch ateb. Gallwch hefyd ddefnyddio'r dudalen yma i deipio nodiadau ar gyfer unrhyw gwestiwn.

Nodwch yn y blwch ar y dde (ar ben y dudalen) at ba adran a thudalen o'r pecyn mae eich atebion yn cyfeirio, a sicrhewch eich bod yn nodi rhif y cwestiwn ar ddechrau pob ateb.

Cwestiwn	Blwch Teipio

ADRAN	TUDALEN

B

**Tudalen Ateb - Uwchlwytho Llun**

Os ydych wedi ysgrifennu eich ateb neu eich nodiadau ar bapur, cymerwch lun ohono a'i uwchlwytho i mewn i'r blwch isod.

Nodwch yn y blwch ar y dde (ar ben y dudalen) at ba adran a thudalen o'r pecyn mae eich atebion yn cyfeirio.

Uwchlwytho llun

ADRAN	TUDALEN







LLYFRYN CYFATHREBU  
1. CYFATHREBU



Prentisiaethau



Llywodraeth Cymru  
Welsh Government



Coleg  
Cymraeg  
Cenedlaethol

# BETH YW 'CYFATHREBU'?

Diffiniad cyfathrebu yw 'rhoi neu gyfnewid gwybodaeth wrth siarad, ysgrifennu neu wrth ddefnyddio cyfrwng arall'.

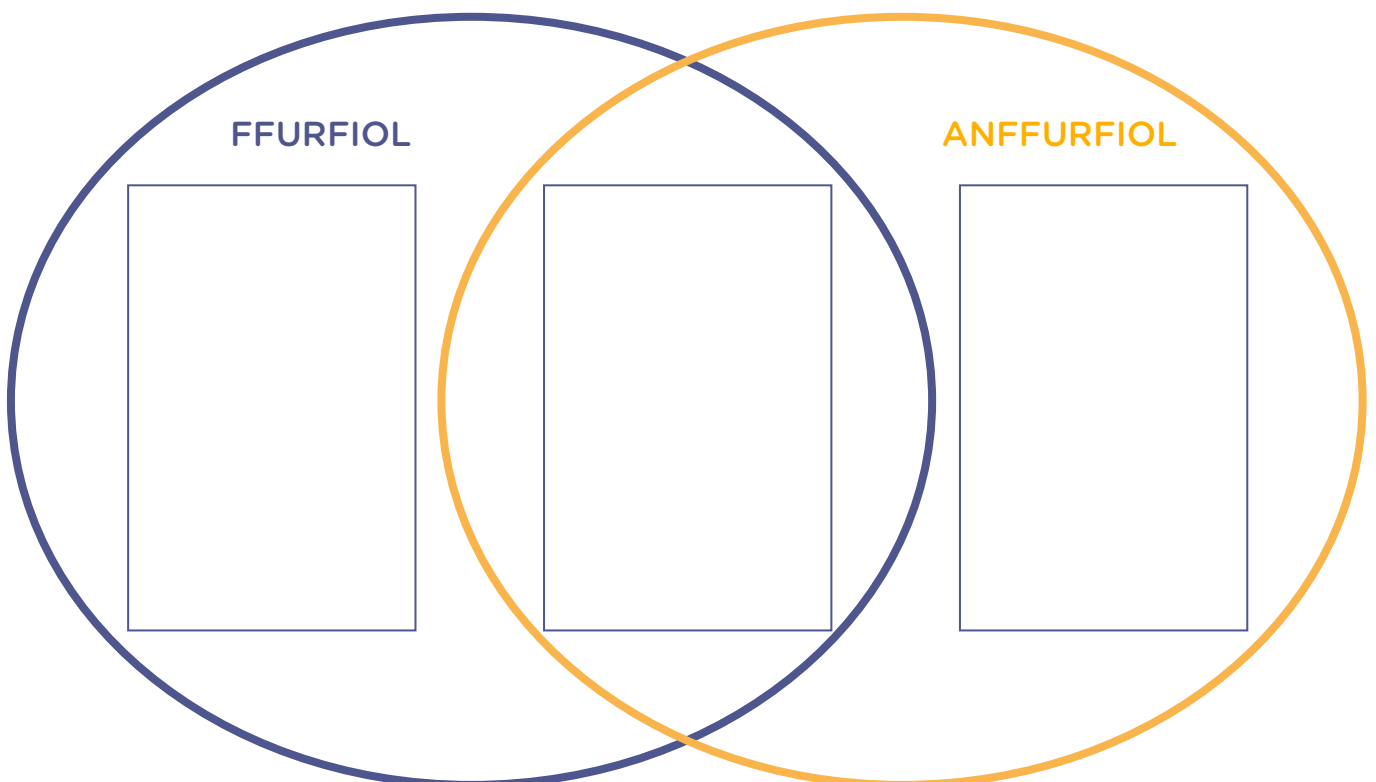
Gall gyfathrebu fod yn benodol at rywun, llythyr neu e-bost personol neu gall fod ar gyfer gynulleidfa mawr o bobl, erthygl neu yn boster mewn adeilad.

I gyfathrebu'n effeithiol, mae'n bwysig i ni feddwl pwy yw'r gynulleidfa. Mae hyn yn effeithio'r ffordd rydym yn cyfathrebu achos gallwn newid yr iaith yn ffurfiol os ydym yn cyfathrebu gyda busnes neu chyflogwyr, ond byddwn yn cyfathrebu'n anffurfiol wrth gyfathrebu gyda ffrind.

## Ffurfiol neu anffurfiol?

Grwpiwch y gwahanol ffyrdd o gyfathrebu isod yn 'ffurfiol' neu'n 'anffurfiol'. Teipiwch y llythyren ar ddechrau pob ateb (a, b, c) ym mlwch y grŵp rydych chi'n meddwl y dylai ymddangos. Mae'n bosibl fod rhai yn ffurfiol ac yn anffurfiol, gall hyn ddibynnu ar y pynciau.

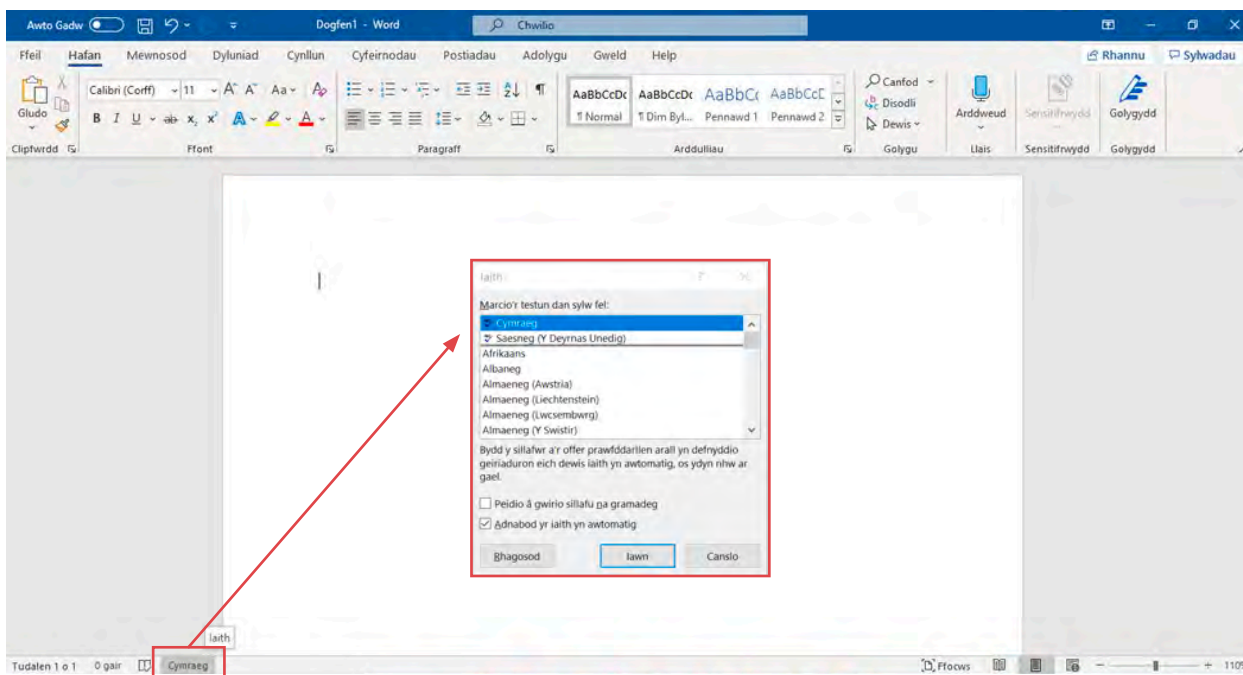
- |                                  |  |
|----------------------------------|--|
| a) Cyfweliad ar y radio          | ff) Trafodaeth am newyddion gyda'r teulu |
| b) Dyddiadur personol            | g) Cwyn dros e-bost i gwmni              |
| c) Galwad ffôn gyda ffrind       | ng) Archebu mewn bwyty                   |
| ch) Erthygl papur newydd         | h) Hysbyseb swydd                        |
| d) Llythyr gan y banc            | i) Gwefan y Llywodraeth                  |
| dd) Neges destun gan hen ffrind  | j) Rhaglen deledu gomedi                 |
| e) Blog ar-lein                  | l) Cyfarfod gyda rheolwr                 |
| f) Erthygl mewn cylchgrawn clecs |  |



## Cyn ysgrifennu dogfen

Cyn mynd ati i ddechrau ysgrifennu, sicrhewch fod geiriadur eich dogfen yn yr iaith gywir. Awgrymwyn i chi ddefnyddio 'Microsoft Word' gan ei fod yn llwyddo i wirio sillafu yn yr iaith Gymraeg wrth i chi ysgrifennu.

Yn y llun isod gallwch weld ble sydd angen clicio.



Ar ôl clicio ar yr iaith, darganfyddwch 'Welsh' neu 'Cymraeg' a gwasgwch 'Iawn' ar gyfer y ddogfen gyfan.

Os nad oes gennych chi'r opsiwn iaith ar y gwaelod, ewch i Ffeil (File), Dewisiadau (Options), Iaith (Language) ac ychwanegwch 'Cymraeg' i'r rhestr ieithoedd sydd ar gael i chi.

Gallwch yna gadarnhau pa iaith yw eich prif ddewis ond bydd 'Cymraeg' yn opsiwn i chi glicio i newid yr iaith at y dyfodol.

Yna, pan fyddwch chi'n dechrau ysgrifennu yn y ddogfen, bydd Word yn gwirio eich sillafu. Os oes tan-linelliad coch yn ymddangos o dan y gair mae hynny'n golygu ei fod wedi ei gamsillafu. De-gliciwch ar y gair hwnnw a dewiswch y sillafiad cywir iddo. Yn aml bydd mwy nag un opsiwn yn ymddangos fan hyn felly sicrhewch eich bod yn dewis yr un cywir ar gyfer y cyd-destun. O bosibl, bydd hyn yn golygu chwilio yn y geiriadur i sicrhau eich bod yn defnyddio'r gair priodol.

Mae sawl geiriadur ar-lein sy'n gymorth mawr wrth ysgrifennu dogfennau amrywiol. Mae'r rhain yn cynnwys 'Geiriadur yr academi', 'Geiriadur Prifysgol Bangor' neu gallwch lawrlwytho meddalwedd 'Cysgeir' sy'n ddefnyddiol iawn. Ar gyfer eich ffôn symudol mae'r rhaglen 'Ap Geiriaduron' sy'n hynod ddefnyddiol i ehangu eich geirfa wrth gyfathrebu yn y Gymraeg.

## Blog

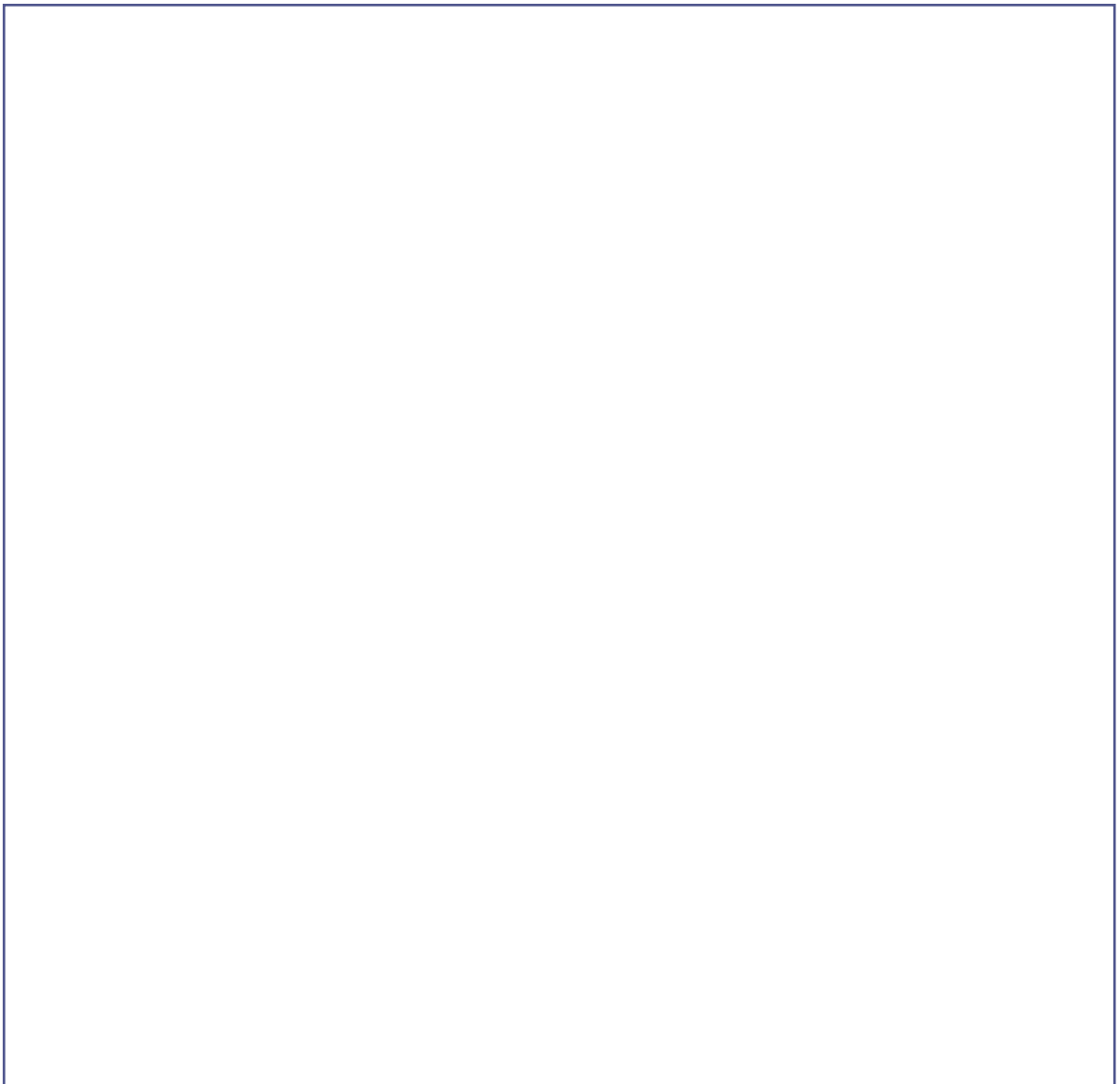
### Ysgrifennwch ddarn ar gyfer blog.

Gallwch ysgrifennu am eich diwrnod/wythnos, eich diddordebau neu am brofiad cofiadwy yn eich bywyd. Ysgrifennwch tua 200 gair.

#### Esiampl - Profiad Cofiadwy (drafft 1)

Es i deithio am saith mis o mis Medi 2018 i mis Ebrill 2019. Gwnaethom hedfan i Canada ar gyfer ein gwlad cyntaf a dechrueom yn Montreal. Roedd pawb yn siarad ffrangeg yno a roeddem yn aros mewn hostel oedd arfer bod yn garchar! Yna aethom i Toronto, gwnaethom wylio gem pel-fas, a seiclo o gwmpas parc ynys Toronto cyn mynd i Niagra Falls. Gwnaethom deithio yn bell wedyn ar fws i groesi'r border i Chicago. Yno cawsom fwyta llawer o pizza "deep dish" a crwydro'r dinas wyntog i gwrnado ar cerddoriaeth "Blues". Ar ôl Chicago gwnaethom hedfan i Boston i weld Prifysgol Harvard a gwyllo y Celtics yn chwarae pel fasedg yno yna teithio ar fws i'r De lawr at Efrog Newydd ble aethom i weld sioe gerdd a mynd ar teithiau amrywiol gan cynnwys taith y cerflun rhyddid a cerdded pont Brooklyn.

#### Drafft 1



## Gwirio eich gwaith

Ar ôl gorffen ysgrifennu eich drafft cyntaf, mae angen ei brawf-ddarllen. Mae'n hollbwysig eich bod yn gwirio eich gwaith cyn ei yrru at eich tiwtor/aseswr. Bydd hyn yn sicrhau bod unrhyw gamsillafu yn cael ei gywiro, bod eich brawddegau yn llifo ac gwneud synnwyr yn ogystal â sicrhau safon gwaith uchel.

- **Y cam cyntaf** i wirio eich gwaith yw ei ddarllen. Wrth i chi ei ddarllen efallai bydd gan rai geiriau dan-linellid coch, mae angen cywiro'r camsillafiadau hyn. Eto, os nad ydych yn siŵr pa sillafiad yw'r un cywir ar gyfer yr ystyr, ymchwiliwch mewn geiriadur.
- **Yr ail gam** wrth wirio eich gwaith yw ei ddarllen allan yn uchel! Mae'r cam yma'n hollbwysig achos mae angen sicrhau bod y brawddegau'n llifo. Wrth i chi ei ddarllen yn uchel efallai byddwch yn sylweddoli ar frawddeg sydd angen cael ei addasu i wneud synnwyr, neu byddech yn rhedeg allan o wynt ac yn sylwi bod angen ychwanegu atalnod (*coma*) neu atalnod llawn!
- **Y trydydd cam** yw i wirio eich gwaith ar '*Cysill*'. Mae'r meddalwedd yma yn gymorth hanfodol ar gyfer creu drafft terfynol gan ei fod yn gwirio gramadeg yn yr iaith Gymraeg. Os ydych wedi lawrlwytho'r geiriadur '*Cysgeir*' mae'n debygol bod *Cysill* hefyd wedi cael ei lawrlwytho, felly gallwch ei ddefnyddio'n syth. Peidiwch â phoeni os nad ydych yn gallu ei lawrlwytho, mae fersiwn ar-lein o *Cysill* ar gael i'w ddefnyddio.

Bydd *Cysill* yn gwirio ac yn rhoi opsiynau sillafu, treigladau ac yn awgrymu yr pryd bydd angen atalnodi yn eich gwaith. Ond, mae *Cysill* eisiau cywiro POPETH felly mae'n bwysig gwirio beth mae eisiau cywiro cyn cytuno gyda phob awgrymiad.

- **Y cam olaf** yw i ddarllen y ddogfen eto. Mae angen sicrhau bod y brawddegau dal yn gwneud synnwyr ar ôl i *Cysill* ei wirio, felly gwnewch hyn cyn gyrru/ddefnyddio'r ddogfen.

### Sut i ddefnyddio Cysill

1. Copïwch eich gwaith o'r ddogfen a'i ludo yn *Cysill*.
2. Cliciwch ar 'Gwirio'.
3. Bydd *Cysill* wedyn yn mynd drwy'r ddogfen gyfan yn cywiro treigladau, camsillafiadau a hyd brawddegau. Ond, bydd yn gofyn i chi bob tro os ydych yn derbyn y cywiriad hwnnw.
4. **PEIDIWCH** â chlicio ar 'Cywiro' yn syth i bob un. Mae angen gweld beth mae *Cysill* yn cywiro ac mae angen gwirio os yw hynny'n gwneud synnwyr yn eich gwaith chi.
5. Parhewch i gywiro'r ddogfen trwy *Cysill* tan mae'n dweud 'wedi gorffen gwirio'.
6. Copïwch y gwaith cyfan o *Cysill* a'i ludo yn ôl i'ch dogfen chi.

## Drafft terfynol

Ar ôl mynd trwy'r camau gwirio i gyd, gosodwch ddrafft terfynol o'ch blog isod.

### Esiampl - Profiad Cofiadwy

Es i deithio am saith mis o fis Medi 2018 i fis Ebrill 2019. Gwnaethom hedfan i Ganada ar gyfer ein gwlad gyntaf a dechreuom ym Montreal. Roedd pawb yn siarad Ffrangeg yno ac roeddem yn aros mewn hostel a oedd arfer bod yn garchar! Yna aethom i Toronto, gwnaethom wyllo gem pêl-fas a seiclo o gwmpas parc ynys Toronto cyn mynd i weld Rhaeadr Niagra. Gwnaethom deithio yn bell wedyn ar fws i groesi'r ffin at Chicago. Yno cawsom fwyta llawer o bitsa "dysgl ddofn" a chrwydro'r ddinas wyntog i wrando ar gerddoriaeth "Blues". Ar ôl Chicago gwnaethom hedfan i Boston, gwelom Brifysgol Harvard a'r Celtics yn chwarae pêl-fasged. Yna teithiom ar fws i'r De lawr at Efrog Newydd ble aethom i weld sioe gerdd. Aethom ar deithiau amrywiol yno gan gynnwys taith y Cerflun Rhyddid a cherdded Pont Brooklyn.

### Y drafft terfynol



LLYFRYN CYFATHREBU  
2. TREIGLADAU  
AC ATALNODI



Prentisiaethau



Llywodraeth Cymru  
Welsh Government

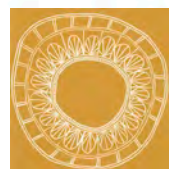


Coleg  
Cymraeg  
Cenedlaethol

# TREIGLADAU AC ATALNODI

Mae **29 llythyren** yn yr wyddor Gymraeg. Mae'n hollbwysig ein bod yn adnabod pob un o'r llythrennau hyn ac yn gwybod pryd i'w defnyddio.

Sylwch, mae 'CH', 'DD', 'FF', 'NG', 'LL', 'PH', 'RH' a 'TH' yn lythrennau annibynnol ond bydd rhai ond yn ymddangos wrth i ni dreiglo





## Atalnodi

### . Atalnod llawn

Mae atalnod llawn yn cael ei ddefnyddio i orffen brawddegau. Os nad oes atalnod llawn yn eich gwaith mae'n awgrymu nad ydych chi wedi ei orffen.

### , Atalnod (coma)

Mae'n bwysig fod coma yn cael ei osod yn y lle cywir fel nad yw'n effeithio ar lif y frawddeg. Mae'n cael ei osod pan rydych yn rhestru pethau, pan rydych yn pwysleisio pwynt neu pan rydych angen anadlu yn y frawddeg!

### ? Marc cwestiwn / Gofynnod

Mae marc cwestiwn (gofynnod) yn ymddangos ar ddiwedd brawddeg sy'n gofyn cwestiwn. Mae'r gair ar ddechrau'r frawddeg yn awgrymu os mai cwestiwn ydyw neu beidio, ac mae ond yn gwneud synnwyr pan mae marc cwestiwn ar y diwedd.

Pa eiriau ar ddechrau brawddeg sy'n awgrymu ei fod yn gwestiwn? Llenwch y blychau. Meddyliwch am y gwahanol gwestiynau gallwch ofyn e.e. **Faint** o'r gloch yw hi?

--	--	--	--	--

### ! Ebychnod

Mae ebychnod yn cael ei ddefnyddio ar ddiwedd brawddeg i bwysleisio rhywbeth neu i ddangos teimlad cryf (da neu ddrwg!). Mae'n dweud wrth y darlennydd ble sydd angen pwyslais yn y frawddeg.

### : Colon

Mae colon yn cael ei ddefnyddio gan amlaf i gyhoeddi, chrosawu neu chyfeirio at restr.

### ; Hanner colon

Defnyddir hanner colon i gysylltu dau 'ran' gwahanol (ond tebyg!) mewn brawddeg; mae'n cyfuno syniadau a bydd gan bob syniad/rhan yr un pwysigrwydd.

### ' Collnod

Mae collnod yn cael ei ddefnyddio pan rydym yn 'colli' llythrennau. Gallwn gollu llythrennau wrth gwtogi/byrhau geiriau: Rydw i yn » Rydw i'n » 'Dw i'n

## Cwtogwch y brawddegau canlynol:

1. Dyma yr amserlen.

2. Mae yr erthygl yma yn ddiddorol.

3. Mi faswn i yn mynd i redeg ond mae hi yn bwrw glaw.

4. Ble wyt ti yn byw?

5. Aeth Sion â ei gi am dro.

Mae diffyg atalnodi yn effeithio ystyr brawddegau, beth sydd angen newid yn y darn hwn?

A wnest di weld y tân gwyllt neithiwr roedd gymaint o sŵn ac roedd yr awyr mor brydferth

Does dim atalnodi yno o gwbl. Wrth ychwanegu atalnodi efallai bydd angen newid rhai llythrennau i brif lythrennau.

Sylwer ar ddechrau'r frawddeg: 'A wnest di', mae hyn yn cyfeithu i 'Did you', felly, mae'n gwestiwn. Bydd y marc cwestiwn yma yn ein gorfodi i ychwanegu prif lythyren ar ei ôl, ond beth allwn roi ar ddiwedd y frawddeg? Gallwn roi atalnod llawn, neu i ddangos emosiwn ar ba mor drawiadol oedd y tân gwyllt, gallwn ychwanegu ebychnod!

A wnest di weld y tân gwyllt neithiwr? Roedd gymaint o sŵn ac roedd yr awyr mor brydferth!

Pryd mae angen defnyddio prif lythrennau?

- Dechrau brawddegau
- Enwau pobl/cwmni/lleoliad
- Dyddiau/misoedd/tymhorau'r flwyddyn
- leithoedd
- Teitlau (pobl/llyfr/ffilmiau/rhaglenni)

6. Wrth feddwl am rain, cywirwch y darn isod:

roedd hi'n noson oer a thywyll ym mis tachwedd pan gerddodd betsan adref o'i gwaith yng nghanol caerdydd.

## Treigladau

Mae yna 3 math o dreigladau:

- Treigladau meddal
- Treigladau trwynol
- Treigladau llaes

Mae'r tri yn canolbwyntio ar lythrennau tebyg, ond maen nhw'n eu heffeithio yn wahanol.

Y cytseiniaid sy'n treiglo	Y cytseiniaid mewn geiriau	Treigladau meddal	Treigladau trwynol	Treigladau llaes
p	pen	(dy) <b>ben</b>	(fy) <b>mhen</b>	(ei) <b>phen</b>
t	trwyn	(dy) <b>drwyn</b>	(fy) <b>nhwyn</b>	(ei) <b>thwyn</b>
c	ceg	(dy) <b>geg</b>	(fy) <b>ngheg</b>	(ei) <b>cheg</b>
b	bol	(dy) <b>fol</b>	(fy) <b>mol</b>	Dim treiglo
d	dant	(dy) <b>ddant</b>	(fy) <b>nant</b>	
g	gardd	(dy) <b>_ardd</b>	(fy) <b>ngardd</b>	
ll	llaw	(dy) <b>law</b>	Dim treiglo	Dim treiglo
m	maneg	(dy) <b>faneg</b>		
rh	rhaw	(dy) <b>raw</b>		

Y llythrennau hyn i gyd ar y chwith yw'r unig lythrennau sy'n treiglo. Gallwch weld esiampl o'r llythrennau mewn geiriau fel eich bod yn gallu gweld sut mae'n nhw'n treiglo gyda'r 3 math gwahanol.

Gallwch weld pob un yn y tabl isod heb yr eirfa:

Y cytseiniaid sy'n treiglo	Treigladau meddal	Treigladau trwynol	Treigladau llaes
p	b	mh	ph
t	d	nh	th
c	g	ng	ch
b	f	m	Dim treiglo
d	dd	n	
g	-	ng	
ll	l	Dim treiglo	Dim treiglo
m	f		
rh	r		



## Ymarfer treigladau

**Treigladd meddal** yw'r unig dreigladd sy'n canolbwyntio ar bob un o'r llythrennau.

Llenwch y blychau:

- Mae cwblhau gwaith yn .  
(pwysig)
- Wyt ti wedi anghofio dy ?  
(tocyn)
- Eisteddai  ar  y gegin.  
(ci) (llawr)
- Oes angen i mi fynd at  neu ?  
(deintydd) (doctor)
- Rhedodd  dros  a thrwy  pell.  
(llwynog) (bryn) (caeau)
- Gan  ges di yr anrheg hwn?  
(pwy)
- Bwyttodd Jac y losin heb  dim!  
(rhannu)
- Wyt ti'n cofio pan  y  wrth  yr afon?  
(collais) (modrwy) (glan)
- Roeddwn i am  coffi i .  
(cael) (brecwast)
- Aeth Tomos yn ôl i'r swyddfa i nôl ei .  
(goriadau)

### Mae angen treiglo'n feddal ar ôl:

dy / ar / at / neu /  
 dros / trwy / dan /  
 gan / heb / wrth /  
 pan / am / ei (gwrywaidd)  
 / i / hyd / o /  
 berf gryno / yn + ansoddair  
 (heb law am ansoddeiriau sy'n  
 dechrau efo 'll' neu 'rh')



Mae **treigladrwynol** yn effeithio y llythrennau 'p, t, c, b, d, g' ac mae'r geirfa ble mae angen treiglo yn gyfyng hefyd.

Llenwch y blychau:

1. Mae fy  i yn dal iawn.  
(*brawd*)
2. Mae Gwern yn byw .  
(*yn Porthmadog*)
3. Mae fy  i yn boenus heddiw.  
(*dant*)
4. Es i siopa  ddoe.  
(*yn Caerdydd*)
5. Arhosodd Miriam yn  ar y penwythnos.  
(*Tregaron*)
6. Symudais i fy  yn agosach at y bwrdd.  
(*cadair*)
7. Mae gen i fy ffôn rhywle  y bag.  
(*yn gwaelod*)
8. Mae Eisteddfod yr Urdd 2022 yn .  
(*Dinbych*)
9. Ble roddais i fy  ar gyfer y trolï?  
(*punt*)
10. Roedd angen i mi bleidleisio .  
(*yn Gwynedd*)

### Mae angen treiglo yn drwynol ar ôl:

fy / yn + lleoliad

#### **\*\*Cofiwch\*\***

Mae **yn + m** yn newid i '**ym**'  
e.e. **yn** Porthmadog » **ym** Mhorthmadog  
**yn** Penllŷn » **ym** Mhenllŷn

Mae **yn + c/g** yn newid i '**yng**'  
e.e. **yn** canol » **yng** nghanol  
**yn** Gartholwg » **yng** Ngartholwg





Dim ond ar 3 lythyren mae'r **treigladau** yn effeithio: p, t, c.

**Mae angen treiglo'n  
llaes ar ôl:**

ei (benywaidd) / â / a /  
gyda / negyddol

1. Gwisgodd Mareid ei  newydd heddiw.  
(*clustlysau*)

2. Mae angen i ti gofio dod â  a .  
(*papur*) (pencil)

3. Ni  i'r gogledd penwythnos diwethaf.  
(*teithiais*)

4. Dywedodd na  y côr yn y gyngerdd neithiwr.  
(*canodd*)

5. Paid â .  
(*poeni*)

### Ymarfer treigladau

1. Rydw i'n byw .  
(*yn Cymru*)

2. Ym  mae canolfan siopa gyda llwyth o siopau dillad.  
(*Pen-y-Bont*)

3. Oes gen ti adborth i ?  
(*fi*)

4. Cafodd stryd fawr gorau Prydain ei enwi ac mae e yn .  
(*Treorci*)

5. Mae golygfeydd hyfryd .  
(*yn Gwyr*)

6. Roedd gen i  yn fy  ddoe.  
(*poen*) (pen)



7. Gallwch gael taith o amgylch y castell  .  
(yn Caerdydd)
8. Rwyf wedi dod i'r gwaith heb  heddiw.  
(cinio)
9. Ble  mae Machynlleth?  
(yn Powys)
10. Cofia  â dy  heno i  'n  .  
(dod) (menig) (cadw) (cynnes)
11. Mae plant yn hoffi chwarae gyda  a  tegan.  
(trenau) (ceir)
12. Mae Gŵyl Sesiwn Fawr yn digwydd pob blwyddyn yn  .  
(Dolgellau)
13. Mae clwb rygbi  .  
(yn Gwernyfed)
14. Wrth  i  y mynydd, ymddangosodd yr haul.  
(crwydro) (copa)
15. Mae gwerysilloedd yr Urdd yn Llangrannog,  ac  .  
(yn Bae Caerdydd) (yn Glan-Ilyn)
16. Mewn gêm pêl droed, mae'r chwaraewyr yn sgorio gôl â  .  
(pêl-droed)
17. Pwyntiodd Mirain at  ar y bwrdd.  
(llythyr)





LLYFRYN CYFATHREBU

# 3. AMSER Y GORFFENNOL, PRESENNOL, DYFODOL



Prentisiaethau



Llywodraeth Cymru  
Welsh Government



Coleg  
Cymraeg  
Cenedlaethol

1.03 2021



# AMSER Y GORFFENNOL, PRESENNOL, DYFODOL

Mae'n bwysig meddwl pryd mae pethau'n digwydd wrth gyfathrebu ar lafar ac yn ysgrifenedig. Gallwn gyfeirio at bethau sydd wedi digwydd (yn y gorffennol), sydd yn digwydd ar y pryd (presennol) neu sydd am ddigwydd (yn y dyfodol).

Sylwch ar y patrymau isod - maent yn cynnwys geirfa sylfaenol ar gyfer cyfeirio at y gwahanol amseroedd a'u ffurf negyddol.

## Gorffennol

Os ydych yn sôn am rywbeth sydd wedi digwydd mae angen defnyddio geirfa'r 'gorffennol':

- **Roedd** Haf wedi archebu coffi ddoe. / **Doedd** Haf **ddim wedi** archebu coffi ddoe.
- **Roedd** gen i esgidiau newydd. / **Doedd** gen i **ddim** esgidiau newydd.
- **Roedd** llawer o ddysgwyr yn y gweithdy. / **Doedd dim** llawer o ddysgwyr yn y gweithdy.
- **Roedd** fy ffrind i ar ei gwyliau. / **Doedd** fy ffrind i **ddim** ar ei gwyliau.

## Presennol

Os ydych yn sôn am rywbeth sy'n digwydd ar y pryd ac mae angen defnyddio geirfa'r 'presennol':

- **Mae** Haf yn archebu coffi. / **Dydy** Haf **ddim** yn archebu coffi.
- **Mae** gen i esgidiau newydd am fy nhraed. / **Does** gen i **ddim** esgidiau newydd am fy nhraed.
- **Mae** llawer o ddysgwyr yn y gweithdy. / **Does dim** llawer o ddysgwyr yn y gweithdy.
- **Mae** fy ffrind i ar ei gwyliau. / **Dydy** fy ffrind i **ddim** ar ei gwyliau.

## Dyfodol

Os ydych yn sôn am rywbeth bydd yn digwydd mae angen defnyddio geirfa'r 'dyfodol':

- **Bydd** Haf yn archebu coffi amser cinio. / **Ni fydd** Haf yn archebu coffi amser cinio.
- **Byddaf** yn prynu esgidiau newydd yfory. / **Ni fyddaf** yn prynu esgidiau newydd yfory.
- **Bydd** llawer o ddysgwyr yn y gweithdy. / **Ni fydd** llawer o ddysgwyr yn y gweithdy.
- **Bydd** fy ffrind i ar ei gwyliau. / **Ni fydd** fy ffrind i ar ei gwyliau.



## Berfau

Beth yw berf? Berf yw gair sy'n disgrifio gweithred/rhywbeth rydym yn ei wneud e.e. cerdded, darllen neu ysgrifennu!

Beth yw berf gryno? Mae berf gryno yn disgrifio pwy wnaeth y weithred honno a phryd wnaeth o ddigwydd e.e. cerddodd, darllenaist neu ysgrifennaf!

Dyma batrymau'r terfyniadau ar gyfer berfau cryno. Meddyliwch am y ferf rydych eisiau ei ddefnyddio, meddyliwch pryd mae'n digwydd a phwy sy'n ei wneud cyn cyfuno'r terfyniad ar y ferf.

Berfau	Unigol			Lluosog		
Amser	Fi	Ti	Fo/Hi	Ni	Chi	Nhw/hwy
Presennol/Dyfodol	-af	-i	-(a)	-wn	-wch	-ant
Gorffennol	-ais	-aist	-odd	-(a)som	-(a)soch	-(a)sant /-on

Dyma esiamplau o ferfau cryno mewn brawddegau.

Berf: CERDDED	
Gorffennol	Presennol/Dyfodol
Cerddais i i'r gwaith ddoe	Cerddaf i i'r gwaith heddiw/yfory
Cerddaist di i'r gwaith ddoe	Cerddi di i'r gwaith heddiw/yfory
Cerddodd o/hi i'r gwaith ddoe	Cerddai o/hi i'r gwaith heddiw/yfory
Cerddasom ni i'r gwaith ddoe	Cerddwn ni i'r gwaith heddiw/yfory
Cerddasoch chi i'r gwaith ddoe	Cerddwch chi i'r gwaith heddiw/yfory
Cerddon nhw i'r gwaith ddoe	Cerddant hwy i'r gwaith heddiw/yfory

Ond wrth gwrs, mae eithriadau i'r rheol. Weithiau mae'r berfau yn newid yn llwyr. Dyma esiamplau o'r ferf 'mynd' ar ffurf berf gryno.

Berf: MYND	
Gorffennol	Presennol/Dyfodol
Es i am dro ddoe	Af i am dro
Es di am dro ddoe	Ei di am dro
Aeth o/hi am dro ddoe	Eith o/hi am dro
Aethom ni am dro ddoe	Awn ni am dro
Aethoch chi am dro ddoe	Ewch chi am dro
Aethon nhw am dro ddoe	Ânt hwy am dro



Chwiliwch am 5 gwrthrych sydd o'ch cwmpas. Ydyn nhw'n fenywaidd neu'n wrywaidd?  
Byddwch yn ofalus wrth feddwl sut maen nhw'n treiglo ar ôl 'y'. e.e. "Y flanced hon".

Ysgrifennwch y brawddegau yn y ffurf 'Y/Yr \_\_\_\_ hwn/hon.' isod:

1.
2.
3.
4.
5.

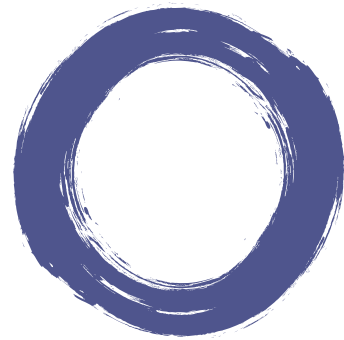
Wrth restru geirfa, os yw'r gair ar ôl 'a' yn dechrau gyda llafariad, mae'n troi'r 'a' yn 'ac'  
(neu'n negyddol 'na' yn troi yn 'nac'):

Cefais afal ac oren i frechwast.

Mae gen i gi a chath.

Ni chefais afal nac oren i frechwast.

Does gen i ddim ci na chath.



Llenwch y blychau gydag 'a' neu 'ac':

1. Cwpan  soser

2. Tost  jam

3. Paned  chacen

4. Nodwydd  edau

5. Treiglo  atalnodi

6. Teulu  ffrindiau

7. Ceiliog  iâr

8. Injan  olwyn



## Cywirwch y brawddegau canlynol:



**Cofiwch** ddefnyddio'r  
tablau treiglo

1. Mae'r bachgen yn taflu ei phêl i mewn i'r rhwyd.

2. Collais i fy dant wrth gnoi taffi pan oeddwn i'n ifanc.

3. Mae eich flodau chi yn edrych yn hyfryd.

4. Hoffet ti dy te rŵan?

5. Mae ein gyfarfod staff heno am 7 o'r gloch.

6. Collodd Siwan ei bersawr newydd.

7. Mae dy canlyniadau di yn wych!

8. Mae gen i fy prawf gyrru wythnos nesaf.

9. Ble wyt ti wedi rhoi dy goriadau?

10. Bwytodd yr ferch iogwrt gyda ei lwy hi.

11. Hoffwn i dderbyn eich wahoddiad i'r parti.

12. Mae'n bwysig i bwyta y bwyd cywir i bod yn iach ac heini.

13. Es i ac fy teulu i chwarae yn y eira ar y penwythnos.

## Dyddiadur

Mae dyddiaduron yn cynnwys geirfa'r gorffennol, presennol a'r dyfodol.

Darllennwch y darn yma, ac yna yn y tabl isod, rhowch eirfa'r gorffennol, presennol a dyfodol yn y golofn perthnasol.

Annwyl ddyddiadur, **cefais** ddiwrnod arferol heddiw ond **rydw** i wedi blino'n llwyr! **Bwyteais** fy mrecwast a chwaraeais gyda'r ci yn yr ardd am ychydig. **Mae** hi'n cnoi popeth! **Dechreuais** weithio am naw o'r gloch ac roedd gen i gyfarfodydd trwy'r bore. **Es** â'r ci am dro o gwmpas y parc amser cinio a gadael iddi wneud ffrindiau newydd, yna **aethom** yn ôl i'r tŷ i gael cawl. **Roedd** angen i mi fynd i'r swyddfa bost i yrru llythyrau, felly **es** i yn sydyn i'w postio cyn ail-ddechrau gweithio. **Roedd** gen i weithdy tan bump o'r gloch ac yna **gorffennais** am y dydd.

I swper, **coginiais** gyri (rysâit Nain!) ac **roedd** o mor flasus. **Rydw** i'n falch bod ei chyfarwyddiadau wedi gweithio! **Ffoniodd** Mam yn hwyrach ymlaen, **mae** parti pen-blwydd fy nghyfnither mewn pythefnos ac **mae** gwahoddiad i ni gyd fynd. **Prynaf** anrheg iddi yn y dref wythnos nesaf.

GORFFENNOL	PRESENNOL	DYFODOL



### Ysgrifennwch ddyddiadur.

- Mae angen o leiaf 250 gair.
- Dywedwch beth rydych chi wedi gwneud yn ystod y diwrnod/wythnos.
- Ceisiwch grynhoi sut rydych chi'n teimlo.
- Ychwanegwch rywbeth rydych chi'n mynd i wneud yn y dyfodol.



## Testun cyfarwyddiadol

Mae testun cyfarwyddiadol yn:

- disgrifio sut mae rhywbeth yn cael ei wneud drwy restru cyfres o gamau
- dechrau gan ddweud beth yw'r nod neu'r pwrpas
- rhestru'r hyn sydd ei angen
- rhoi'r camau mewn trefn amser
- defnyddio pwyntiau bwled neu rifau
- defnyddio berfau gorchmynnol

Gall testun cyfarwyddiadol fod yn rysâit, yn reolau neu'n gyfarwyddiadau i gwblhau tasg.

1. **Newidiwch bob un o'r berfau isod i ferfau gorchmynnol.** Golyga hyn ddefnyddio berfau cryno sy'n gorffen gydag 'wch' (berf orchmynnol – gorchymyn i chi wneud rhywbeth).

- |            |                      |            |                      |
|------------|----------------------|------------|----------------------|
| a) Cymysgu | <input type="text"/> | b) Rhoi    | <input type="text"/> |
| c) Torri   | <input type="text"/> | ch) Pwyso  | <input type="text"/> |
| d) Troi    | <input type="text"/> | dd) Gwasgu | <input type="text"/> |
| e) Cyfri   | <input type="text"/> | f) Bwyta   | <input type="text"/> |
| ff) Llenwi | <input type="text"/> | g) Ateb    | <input type="text"/> |



Cofiwch fod angen treiglo'n feddal ar ôl pob berf gryno.

Dyma dabl i'ch atgoffa o'r llythrennau sy'n treiglo'n feddal a sut mae'n nhw'n treiglo:

Er enghraifft: Cofiwch groesi'r ffordd yn ofalus.

Y cytseiniaid sy'n treiglo	Treigladdau meddal
p	b
t	d
c	g
b	f
d	dd
g	-
ll	l
m	f
rh	r

2. **Cywirwch dreigladau'r brawddegau hyn:**

- |                                    |                      |
|------------------------------------|----------------------|
| a) Rhowch llwyaid o halen          | <input type="text"/> |
| b) Ychwanegwch mymryn o olew       | <input type="text"/> |
| c) Cymysgwch gweddill y cynhwysion | <input type="text"/> |



Ysgrifennwch eich hoff rysâit gan ddefnyddio cyfarwyddiadau.

Defnyddiwch ferf orchmynnol wahanol ym mhob brawddeg, a byddwch mor fanwl â phosibl. Mae angen isafswm o 10 brawddeg. **Cofiwch** wirio eich gwaith trwy Cysill.

### Enghraifft

Dyma esiampl o gyfarwyddiadau i wneud cacen siocled:

- Cynheswch y ffwrn i 180°C a chasglwch yr holl gynhwysion.
- Paratowch ddau dun 8 modfedd gyda phapur iro a menyn.
- Pwyswch y cynhwysion a'u gosod mewn bowlenni.
- Arllwyswch ddŵr mewn sosban, gosodwch fowlen wydr ar ei ben a'i roi ar y gwres.
- Toddwch fenyn a siocled yn y fowlen honno.
- Trowch y gymysgedd fel nad ydy'n llosgi ac yna gadewch iddo oeri.
- Cymysgwch yr wyau, blawd a'r powdr pobi mewn bowlen fawr.
- Ychwanegwch y cymysgedd siocled at gymysgedd y fowlen fawr.
- Cymysgwch yn drylwyr nes ei fod yn llyfn a'i rannu i mewn i'r ddau dun.
- Rhowch y cacennau yn y ffwrn a gadewch iddynt bobi am 25 munud.

### Rysâit



LLYFRYN CYFATHREBU  
4. DARLLEN A  
DEALL



Prentisiaethau



Llywodraeth Cymru  
Welsh Government



Coleg  
Cymraeg  
Cenedlaethol

# DARLLEN A DEALL

## Darllen gwybodaeth

- Wrth ddarllen dogfen mae'n bwysig i gofnodi'r prif bwyntiau i gofio'r wybodaeth bwysicaf ac i allu eu darganfod yn rhwydd wedyn. Gallwn ddefnyddio'r rhannau hyn i grynhoi'r wybodaeth yn y ddogfen a'u haralleirio.
- Cofnodwch wrth ddefnyddio beiro lliw, ysgrifennwch bwyntiau bwled neu crëwch siart corryn a defnyddiwch y rhain i ateb y cwestiynau mewn brawddegau llawn.

## Ymarfer

Darllenwch y darn am Wersyll Llangrannog ar y dudalen nesaf, yna atebwch y cwestiynau isod mewn brawddegau llawn.

1. Beth yw lleoliad yr Urdd, Llangrannog?

2. Pam ddefnyddiodd Llangrannog yr enw 'Plas Penhelyg'?

3. Sawl un oedd yn gallu aros yn Llangrannog yn y flwyddyn 1932?

4. Sut oedd Llangrannog yn gallu fforddio cael mwy o adnoddau a mwy o gabannau?

5. Pa dri agwedd dechreuodd gael eu huno yng ngwersyll Llangrannog yn 1939?

6. Pryd gafodd Llangrannog ei sefydlu?

7. Beth oedd yn wahanol am y gwerysll yn 1938?

**Croeso i Wersyll yr Urdd Llangrannog**

**Pethau i'w gwneud**  
Mae Llangrannog yn cynnig amrywiaeth o gyrsiau, gweithgareddau a theithiau preswyl i deuluoedd a phobl ifanc.

**Cyrsiau**  
Gyda chymorth ein staff profiadol, gallwch drefnu cwrs latedeich golyddion a sicrhau'r cydbwysedd perffaith rhwng dysgu a chael hwyl!

**Gweithgareddau**  
Rydym yn cynnig dros 20 o weithgareddau dan ofal ein staff profiadol. Gallwch drefnu rhaglen weithgareddau o 9yb i 10yh i chil!

**Y cyhoedd**  
Byw yn lleol? A fyddai'ch plant yn hoffi dysgu sgiliau dringo, noffio, marcogaeth neu sgiol?

**Am Llangrannog**  
Gwersyll i blant yng Ngorllewin Cymru sy'n rhoi'r cwyll i ddysgu trwy weithgaredd ers 1932. Os yn arweinydd yn trefnu cwrs, neu'n riant gyda phlentyn yn ymweld dyma fwy o wybodaeth, ynghyd ag ychydig o hanes.

**Hanes**  
Sefydlwyd Gwersyll Llangrannog yn 1932 fel gwerysll parhaol cyntaf Urdd Gobaith Cymru.

**Gwybodaeth i rieni**  
Gyda dros 82 mlynedd o brofiad rydym yn hyderus ein bod yn gwneud popeth posib i gefnogi athrawon, arweinyddion a rhieni trwy gydol y broses o drefnu i fyndu cwrs preswyl yma yn Llangrannog.

**Hanes**  
Sefydlwyd Gwersyll Llangrannog yn 1932 fel gwerysll parhaol cyntaf Urdd Gobaith Cymru. Rhoddwyd y tir gan ddyn o'r enw J M Howell, ac fel gwerthfawrogiad o'i nawdd hael, enwyd calon y Gwersyll ar y pryd ar ôl ei gartref, Plas Penhelyg.

## Hanes

Sefydlwyd Gwersyll Llangrannog yn 1932 fel gwerysll parhaol cyntaf Urdd Gobaith Cymru. Rhoddwyd y tir gan ddyn o'r enw J M Howell, ac fel gwerthfawrogiad o'i nawdd hael, enwyd calon y Gwersyll ar y pryd ar ôl ei gartref, Plas Penhelyg.

## Y Dyddiau Cynnar

Caban pren y ffreutur oedd canolbwynt y Gwersyll bryd hynny. Cafwyd pedair wythnos o wersyll yn yr haf poeth hwnnw yn 1932, gyda lle i 150 o wersyllwyr.

Mynd o nerth i nerth fu hanes y Gwersyll yn 1936 gyda grantiau'r Cyngor Gwasanaeth Cymdeithasol a'r Jubilee Trust yn galluogi mwy o adnoddau a mwy o gabannau.

Yn 1938 cynhaliwyd y Gwersyll cymysg cyntaf yn Llangrannog, cyn hyn roedd un gwerysll i fechgyn ag un i ferched. Hefyd yn yr haf hwnnw cafwyd gwerysll i oedolion oedd am ail fyw eu hieuentid yma ar arfordir Ceredigion.

Yn 1939, gyda chymorth grantiau'r Cyngor lechyd agorwyd campfa yn Llangrannog, a roddodd gyfle i'r Urdd ddatblygu cyrsiau addysg i blant ac ysgolion. Dyma pryd cychwynnodd yr arfer o uno addysg, awyr agored a hamdden. Yn yr un haf agorwyd capel newydd ar safle'r gwerysll.

## Darn Darllen

Cymerwyd y wybodaeth hon oddi ar wefan yr Urdd.

[Cliciwch yma i fynd at dudalen Gwersyll Llangrannog.](#)

## Y Dyddiau Cynnar

Caban pren y ffreutur oedd canolbwynt y Gwersyll bryd hynny. Cafwyd pedair wythnos o wersyll yn yr haf poeth hwnnw yn 1932, gyda lle i 150 o wersyllwyr.

Mynd o nerth i nerth fu hanes y Gwersyll yn 1936 gyda grantiau'r Cyngor Gwasanaeth Cymdeithasol a'r Jubilee Trust yn galluogi mwy o adnoddau a mwy o gabannau.

Yn 1938 cynhaliwyd y Gwersyll cymysg cyntaf yn Llangrannog, cyn hyn roedd un gwerysll i fechgyn ag un i ferched. Hefyd yn yr haf hwnnw cafwyd gwerysll i oedolion oedd am ail fyw eu hieuentid yma ar arfordir Ceredigion.

Yn 1939, gyda chymorth grantiau'r Cyngor lechyd agorwyd campfa yn Llangrannog, a roddodd gyfle i'r Urdd ddatblygu cyrsiau addysg i blant ac ysgolion. Dyma pryd cychwynnodd yr arfer o uno addysg, awyr agored a hamdden. Yn yr un haf agorwyd capel newydd ar safle'r gwerysll.



## Ysgrifennu Rheolau

Rydym yn ysgrifennu rheolau er mwyn nodi beth sydd yn dderbyniol neu'n annerbyniol. Mae angen rheolau pendant er mwyn sicrhau trefn a diogelwch.

Yn debyg i ysgrifennu rysáit, mae'n rhaid defnyddio berfau gorchmynnol. Mae'n rhaid dweud wrth y darllenydd beth maen nhw'n cael gwneud neu ddim yn cael gwneud a gan amlaf mae rheolau ar gyfer grŵp o bobl, felly mae'n rhaid defnyddio'r ffurfiau lluosog. Gallwch gynnwys rheolau cadarnhaol a gorchmynion negyddol.

(gorchmynion negyddol = paid â ...)

Dyma'r llythrennau sy'n treiglo'n llaes a sut mae'n nhw'n treiglo:

Y cytseiniaid sy'n treiglo	Treiglad llaes
p	ph
t	th
c	ch
b	Dim treiglo
d	Dim treiglo
g	Dim treiglo
ll	Dim treiglo
m	Dim treiglo
rh	Dim treiglo

Cofiwch fod angen treiglo'n llaes ar ôl 'â'.



### 1. Cywirwch dreigladau'r gorchmynion negyddol hyn:

a) Paid â cerdded ar yr ochr dde.

b) Peidiwch â torri'r rheolau.

c) Paid â crwydro heb ofyn.



2. Lluniwch boster gyda'r rheolau sydd angen eu dilyn yn eich gweithle.

Sicrhewch fod pob rheol yn glir a'u bod yn cael eu gosod gyda berf gorchmynnol neu gorchymyn negyddol bob tro.

Defnyddiwch y blwch isod i ychwanegu llun o'ch poster wedi'i orffen.

Uwchlwytho llun

## Pwrpas testunau

Mae dogfennau yn cael eu creu ar gyfer pwrpasau neu nodau penodol a dylai'r pwrpas fod yn glir i'r ysgrifennydd a'r darlennydd. Mae gan rai dogfennau bwrpasau mwy eglur na'r lleill e.e. dogfen ymchwil gwyddonol yn erbyn llythyr personol. Gallwn eu rhannu i mewn i bedwar categori cyffredin: i ddarparu gwybodaeth, i roi cyfarwyddiadau, i berswadio'r darlennydd neu i gyflawni rhywbeth.

Mae erthyglau newyddion yn darparu gwybodaeth a ffeithiau i'r darlennydd. Mae'n dweud beth sydd wedi digwydd ac i bwy. Gall erthyglau newyddion fod yn nodi barn pobl, gallai'r awdur fod wedi cael sgwrs gyda llygad-dyst neu'n gofyn am farn ar bwnc penodol. Gallwch ymchwilio ar y we am erthygl newyddion sydd yn yr iaith Gymraeg.



!!Byddwch yn wylidwrus!! Mae rhai gwefannau yn rhannu newyddion ffug. Wrth ddarllen gwybodaeth mewn gwahanol ddogfennau ar y we, mae'n bwysig meddwl os gallwn ni gredu'r wybodaeth neu os gallwn ni ei anwybyddu. Mae angen gwirio os yw'r wybodaeth yn wir (yn ddibynadwy), ond sut?

### Dibynadwy neu'n annibynadwy

- Yw'r wybodaeth yn gwneud synnwyr/yn bosibl? Gwiriwch eich gwybodaeth flaenorol yn erbyn gwybodaeth yr erthygl.
- Pwy sydd wedi ei ysgrifennu? Sicrhewch ei fod wedi cael ei ysgrifennu gan sefydliad neu awdur rydych yn ymddiried ynddo.

Gall ffynonellau dibynadwy gynnwys:

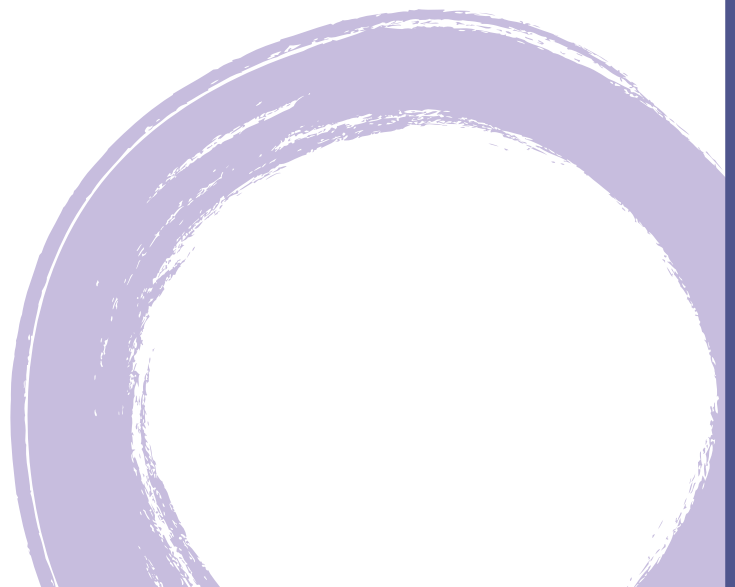
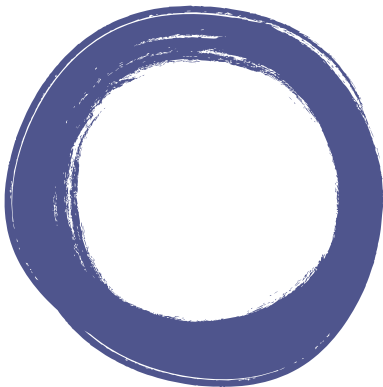
ffynonellau'r llywodraeth (bydd gan rhain **.gov** neu **.llyw**)

ffynonellau'r Gwasanaeth Iechyd Gwladol (bydd ag **.nhs.uk**)

ffynonellau sefydliadau dielw (bydd gan rhain **.org.uk**)

ffynonellau masnachol (bydd â **.co.uk**, **.cymru** neu **.com**)

gwefannau sy'n cynnwys **.ac** (fel arfer yn perthyn i golegau a phrifysgolion)





### Enwogion a ffigurau cyhoeddus byd-eang yn cefnogi Neges Heddwch 2021 yr Urdd

Mae Hillary Clinton, Prif Weinidog Cymru Mark Drakeford, Matthew Rhys, Cerys Matthews, Michael Sheen, Tanni Grey-Thompson, Jess Fishlock, Rhys Patchell, Llysgennad Prydain i'r UDA Karen Price ac UN Women ymhlith y rheiny sydd wedi dangos cefnogaeth i Neges Heddwch ac Ewyllys Da pobl ifanc Cymru a ryddhawyd ar ffurf fideo gan Urdd Gobaith Cymru heddiw (dydd Mawrth, 18 Mai).

Ysgrifennwyd Neges Heddwch ac Ewyllys Da 2021, 'Cydraddoldeb i Ferched' gan fyfyrwyr o Brifysgol Abertawe ar ran pobl ifanc Cymru, ac mewn fideo pwerus maent yn galw ar bobl ledled y byd i sicrhau bod cydraddoldeb i ferched yn "fwy na hashnod."

Bu'r sylw ar y cyfryngau cymdeithasol i'r ymgyrch yn cynyddu trwy gydol y dydd, gyda'r Neges yn cyrraedd dros 30 o wledydd mewn 65 iaith, ac yn denu cefnogaeth gan lu o enwogion a sefydliadau clodfawr, gan gynnwys UN Women.

Mae cannoedd o ysgolion a sefydliadau Cymru wedi cefnogi Neges Heddwch 2021, yn ogystal â sawl cyn-aelod adnabyddus o'r Urdd, gan gynnwys yr actor Matthew Rhys, sy'n dweud ei fod yn "hynod falch" o'r thema eleni.

"Fel cyn-aelod dw i mor falch o weld yr Urdd yn rhannu Neges Heddwch ac Ewyllys Da o Gydraddoldeb i Ferched, ac mewn dros 60 o ieithoedd at hynny," meddai Matthew Rhys. "Fel y sefydliad ieuencid mwyaf yng Nghymru sy'n 99 oed, maent wedi profi eu bod nhw mor berthnasol heddiw ag erioed, drwy wneud addewidion i helpu mynd i'r afael â thlodi mislif a chynnig eu Gwersylloedd fel preswylfeydd i fenywod bregus."

Mae'r Urdd fel sefydliad wedi ymrwymo i helpu i fynd i'r afael â thlodi mislif yng Nghymru drwy ddarparu cynnyrch hylendid am ddim yn eu gwerylloedd, Eisteddfod Genedlaethol yr Urdd, ac yn eu digwyddiadau chwaraeon cenedlaethol. Bydd canolfannau preswyl sy'n eiddo i'r Urdd hefyd yn cael eu cynnig fel lleoliadau i grwpiau o ferched bregus gael ymlacio.

Meddai Prif Weithredwr Urdd Gobaith Cymru, Siân Lewis: "Wrth i'r Urdd nesáu at y canmlwyddiant yn 2022 mae gennym gynlluniau uchelgeisiol i sicrhau bod Cymru'n cael effaith gadarnhaol yn y byd. Rydym yn ddiolchgar i'r rheiny sydd wedi ein helpu i rannu Neges Heddwch ac Ewyllys Da 2021 mor eang â phosib, o aelodau i gyn-aelodau a chefnogwyr ledled y byd."



## Ymarfer - Rhan 2

Ar ol darllen yr erthygl Gymraeg "Enwogion a ffigurau cyhoeddus byd-eang yn cefnogi Neges Heddwch 2021 yr Urdd", ewch ati i ysgrifennu amdano. Mae angen o leiaf 250 gair.

Yn eich paragraff cyntaf, esboniwch bwrpas yr erthygl.

Meddyliwch am y pethau positif a negyddol sy'n codi yn eich ail baragraff.

Esboniwch eich barn chi ar y pwnc yn eich paragraff olaf.

## Testunau perswadiol

Mae technegau perswâd yn cael eu defnyddio pan mae'r awdur eisiau eich perswadio i wneud rhywbeth, neu dynnu eich sylw at rywbeth. Cynhwysai'r technegau:

- Siarad yn uniongyrchol â chi e.e. "Wyddoch chi..." "Hoffech chi..."
- Iaith emosiynol – geirfa sy'n gwneud i'r gynulleidfa/darllenydd deimlo emosiwn penodol e.e. "Mae pob plentyn yn haeddu cael mwynhau haf o wneud atgofion gyda ffrindiau mewn amgylchedd diogel, ond gall tlodi atal plant rhag cael y cyfleoedd hyn."
- Ffigyrau ac ystadegau e.e. "Wyddoch chi fod 6% o boblogaidd y DU yn lysieuwyr?"
- Iaith gyfarwyddiadol e.e. "Gallwch chi ein helpu!" neu "Ymunwch â ni!"
- Barn e.e. "Yn fy marn i, byddai'r byd yn le gwell os ..."
- Canmol y gynulleidfa e.e. "Dw i'n siŵr eich bod chi'n ymwybodol o bwysigrwydd ..."
- Cwestiynau rhethregol e.e. "Pwy sydd ddim eisiau bod yn llwyddiannus?"
- Gor-ddweud i gael effaith e.e. "Mae'n hyfryd ac yn hollol syfrdanol!"

### Enghraifft

Hafan > Ein Gwersylloedd > Gwersyll Caerdydd > Amdanom Ni > Cyfarwyddiadau

## Cyfarwyddiadau

Mae'r Gwersyll wedi ei leoli yn Mae Caerdydd. Un o ddatblygiadau glan dwr mwyaf gyffrous Ewrop sy'n rhan o'r Gaerdydd fodern.

### Cyfarwyddiadau

Gadewch yr M4 ar Gyffordd 33 (arwydd Gorllewin Caerdydd, Y Barri, Penarth a Maes Awyr Caerdydd a'r A4232) Ewch ar yr A4232 am 9.3 milltir. Gadewch yr A4232 cyn twnel Butetown a dilynwch arwyddion am Techniquet. Ewch ar hyd Stryd Stuart a throwch i'r dde ar y goleuadau traffic i mewn i Blas Bute; mae'r ffordd yn mynd i'r chwith. Trowch i'r dde (heibio Crefft yn y Bae), dilynwch y ffordd yma tua'r chwith yn ôl ar Blas Bute. Mae'r Gwersyll ar y dde gyferbyn â'r Senedd.

### Gwasanaethau Bws

Mae bysiau rhif 6, 8, a 35 yn gwasanaethu Bae Caerdydd - mae'r gwasanaethau i gyd yn mynd o Orsaf Ganolog Caerdydd.

### Trên

Mae'r trenau i orsaf Bae Caerdydd yn teithio o orsaf Heol y Frenhines bob 15 munud - Platfform 3

## Beth yw pwrpas y testun hwn?

### Pa fath o iaith mae'r testun yn ei defnyddio?

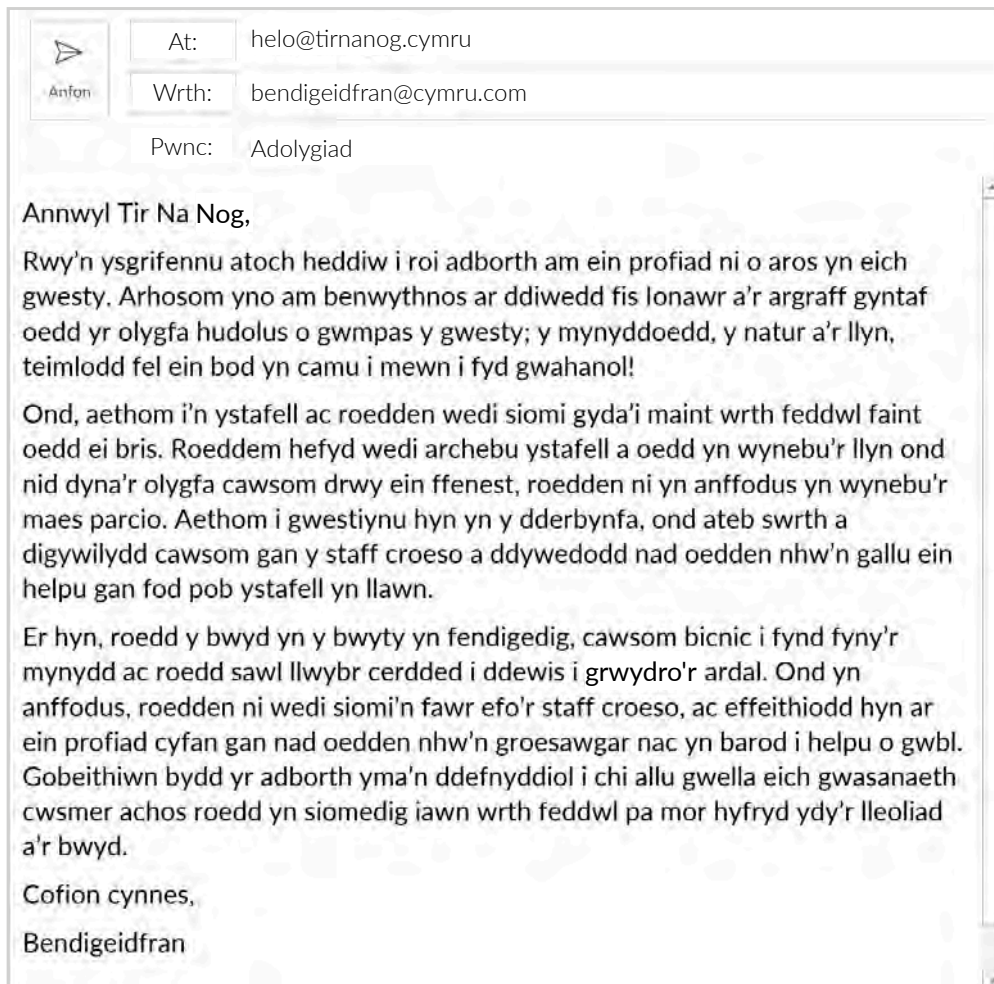
Sylwch fod geirfa fel 'gadewch', 'ewch', 'trowch', mae'r darn yn defnyddio berfau cryno gorchmynnol mewn ffordd ffurfiol.

### At bwyr mae'n cyfathrebu?

Mae'r ddogfen yn cyfathrebu gydag unrhyw un sydd angen cyrraedd Gwersyll yr Urdd ym Mae Caerdydd, dydy e ddim yn bersonol i un person.

### Beth yw ei bwrpas?

Mae'n rhoi cyfarwyddiadau ar sut i gyrraedd Gwersyll yr Urdd ym Mae Caerdydd.



1. Beth yw pwrpas y testun hwn?

a) Disgrifiwch yr iaith mae'n ei ddefnyddio.

b) At bwy mae'n cyfathrebu?

c) Beth yw ei bwrpas?

## Beth yw Cronfa Cyfle i Bawb 2020?

Yn anffodus, nid yw pob plentyn yn cael cyfle i fynd ar wyliau haf. Nod Cronfa Cyfle i Bawb yw sicrhau bod pob plentyn yng Nghymru yn cael cyfle i greu atgofion ar wersyll haf, a gallwch chi ein helpu!

**Mae cronfa gwerysll haf 2020 nawr ar agor!**

### NŌL

Wyddoch chi bod **29%** o blant Cymru yn byw mewn tiodi? Mae pob plentyn yn haeddu cael mwynhau haf o wneud atgofion gyda ffrindiau mewn amgylchedd diogel, ond gall tiodi atal plant rhag cael y cyfleoedd hyn. Rydym ni am sicrhau fod pob plentyn yng Nghymru yn cael cyfle i greu atgofion ar wersyll haf, beth bynnag fo'u cefndir neu eu hamgylchiadau ariannol.

Ers y **1930au** mae degau o filoedd o Gymry wedi mynychu gwerysllloedd haf yr Urdd, ac mae'n bosib iawn eich bod chi'n un o'r rheiny! Mae gan lawer ohonom atgofion melys o dwmpathau dawns, te gwerysll, cerdded i'r traeth ac wrth hynny creu ffrindiau oes! Bwriad yr ymgyrch newydd sbon hwn yw cynnig profiadau bythgofiadwy i griw newydd o leuenctid Cymru.

Rydym yn chwilio am gyfranwyr i roi i **Gronfa Cyfle i Bawb - Gwerysllloedd Haf yr Urdd 2020**, i ariannu cyfnod yn un o wersyllloedd 2020 i blant na fyddai fel arall yn cael cyfle i fwynhau gwyliau haf.

Byddai cyfraniad o **£120** yn talu am ganran helaeth o gost gwyliau llawn gweithgareddau i un plentyn, yng Ngwerysll yr Urdd Llangrannog, Glan-Ilyn neu Caerdydd.

Hoffech chi ein helpu i sicrhau fod plant Cymru i gyd yn cael yr un cyfle i fwynhau gwyliau haf yn un o wersyllloedd yr Urdd?

**CYFRANNU I'R GRONFA**

**GWNEUD CAIS TRWY'R GRONFA**

## 2. Beth yw pwrpas y testun hwn?

a) Disgrifwch yr iaith mae'n ei ddefnyddio.

b) At bwyr mae'n cyfathrebu?

c) Beth yw ei bwrpas?



## Ymarfer

Lluniwch boster i berswadio cynulleidfa i fynychu clwb/digwyddiad newydd rydych chi'n ei drefnu. Cofiwch roi teitl deniadol ac esboniwch beth fydd y weithgaredd, neu beth yw'r digwyddiad. Defnyddiwch eirfa berswadiol – edrychwch ar y technegau perswâd.

Cofiwch hefyd i gynnwys dyddiad, amser, pris a lleoliad y weithgaredd.

**Llwythwch lun o'r poster wedi'i gwblhau yn y blwch isod.**

Uwchlwytho llun

## Testunau Disgrifiadol

### Beth yw testun disgrifiadol?

Mae testun disgrifiadol yn disgrifio neu'n cyflwyno gwybodaeth am bwnc, lleoliad, gwrthrych neu berson er mwyn i ni fedru eu dychmygu. Mae'n creu cymeriad neu leoliad dychmygol neu real.

Nod darn disgrifiadol yw i greu awyrgylch a naws i'r darllenydd allu dychmygu'r hyn sy'n cael ei ddisgrifio. Gellir defnyddio ystod o nodweddion arddull e.e. ansoddeiriau, cymariaethau, trosiadau a phersonoli.

Mae'n ddibynol ar ba fath o ddisgrifiad rydych yn ei greu, ond gallwch ysgrifennu disgrifiad yn y gorffennol neu'r presennol.

Bydd rhai testunau yn gofyn i chi ysgrifennu yn y person cyntaf: gwelaf/gwelais, clywaf/clywais, aroglaf/aroglais, teimlaf/teimlais, blasaf/blasais. Cofiwch dreiglo'n feddal ar ôl berf gryno – gwelaf bobl, clywaf leisiau, aroglais fwg, teimlaf wynt cryf.

Bydd rhai testunau disgrifiadol eraill yn gofyn i chi ysgrifennu yn y trydydd person. Y peth cyson rhyngddynt i gyd yw eu bod nhw'n llawn ansoddeiriau, cymariaethau, personoli a throsiadau diddorol.

### Ansoddair

---

ansoddair yw'r gair sy'n disgrifio rhywbeth  
e.e. Mae'r llyfr yn drwm.

### Cymariaethau

---

cymharu rhywbeth gyda rhywbeth arall  
e.e. Mae'r adar yn canu fel côr.

### Personoli

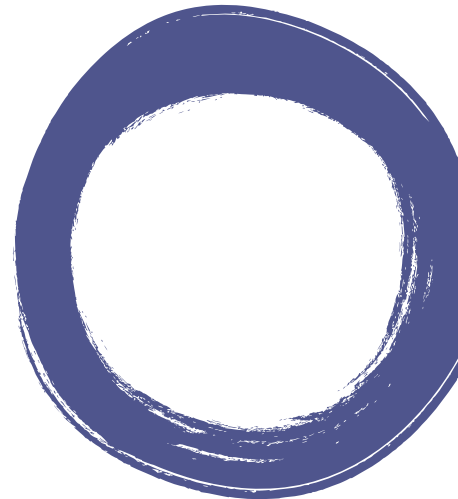
---

rhoi nodweddion dynol i rywbeth sydd ddim wir yn ddynol  
e.e. Mae'r haul yn gwenu.

### Trosiadau

---

dweud bod rhywbeth yn rhywbeth arall  
e.e. Mae blanced wen yn gorchuddio'r ardd.



Dyma ddau lun.

Edrychwch ar lun A

Rhestrwch ansoddeiriau sy'n dod i'ch meddwl i'w ddisgrifio (o leiaf 5):

Edrychwch ar lun B

Rhestrwch ansoddeiriau sy'n dod i'ch meddwl i'w ddisgrifio (o leiaf 5):



Gallwch ddefnyddio geiriadur i chwilio am ansoddeiriau rydych yn eu hadnabod yn Saesneg a'u trosi i'r Gymraeg.

A



B



## Disgrifiad o olygfa/lle

Wrth ddisgrifio lle neu olygfa mae'n rhaid paentio llun gyda geiriau. Cyfeiriwch at y synhwyrâu drwy nodi beth rydych yn ei weld, ei glywed, ei arogl, ei flasau neu'n ei deimlo.

## Portread

Mewn portread mae angen disgrifio person yn fanwl. Mae angen disgrifio edrychiad, personoliaeth, hanes a rhywbeth diddorol am y person e.e. digwyddiadau neu ei gwaith.

## Ymson

Mae ymson yn nodi llif meddwl unigolyn yn y foment honno, felly yn y presennol bob tro. Gallwch ddychmygu beth fyddai o'n teimlo i fod mewn sefyllfa benodol ac ysgrifennu eich teimladau/trywydd eich meddwl yn y foment.

## Dyddiadur

Pwrpas dyddiadur yw i nodi digwyddiadau sydd wedi digwydd. Mae modd nodi eich teimladau neu eich barn yma. Mae dyddiadur yn rhywbeth personol iawn.

### **Ysgrifennwch ddisgrifiad o'r olygfa tu allan i'ch ffenest, o leiaf 300 gair.**

Cofiwch gynnwys: y pum synnwyr (clywed, gweld, arogl, blasu, teimlo), ansoddeiriau, cymariaethau, trosiadau a phersonoli.



Wrth ysgrifennu portread, mae angen ysgrifennu yn y trydydd person. Cofiwch fod yn ofalus wrth dreiglo ar ôl 'ei' wrth feddwl os yw'r person rydych chi'n ei ddisgrifio yn wrywaidd neu'n fenywaidd.

Person cyntaf	Trydydd person
Mae gen i wallt byr a syth.	Mae ganddi hi/ganddo ef wallt byr a syth.
Rydw i'n swnllyd.	Mae hi'n/o'n swnllyd.
Dydw i ddim yn hoffi moron.	Dydy hi/o ddim yn hoffi moron.
Mae gen i deulu cefnogol.	Mae ganddo ef deulu cefnogol.
Does gen i ddim pâr o sanau glân!	Does ganddi hi ddim pâr o sanau glân!

### EsiampI

Mae ganddi hi wallt byr gwyn ac mae ganddi roleri pinc yn ei dal i fewn ar ben ei phen. Tu ôl i'w sbectol trwchus sy'n eistedd ar ei thrwyn, mae ganddi lygaid glas golau. Ychydig iawn o golur mae hi'n gwisgo, dim ond cochni ar ei bochau crwn a minlliw naturiol ar ei gwefusau. Mae hi'n gwisgo modrwy ar ei bys ac mae hi'n chwarae gyda fo'n anymwybodol wrth siarad. Mae hi'n arogl fel persawr drud er nad ydy hi am adael y tŷ ac mae ganddi esgidiau am ei thraed sydd â sodlau byr. Gwisgai sgert, crys a ffedog ac mae'n hoffi coginio. Felly yn aml, mae arogl melys yn ei thŷ a fflŵr ar ei dillad.

### Ysgrifennwch bortread o berson rydych chi'n adnabod, o leiaf 300 gair.

Dechreuwch wrth gyflwyno'r person. Yna disgrifwch eu pryd a'u gwedd (llygaid, wyneb, gwallt, corff, dillad), hanesion diddorol amdanynt a'u harferion.

I orffen eich portread, dywedwch pam fod y person yma yn arbennig.



LLYFRYN CYFATHREBU  
5. GWRANDO  
AC YMATEB



Prentisiaethau



Llywodraeth Cymru  
Welsh Government



Coleg  
Cymraeg  
Cenedlaethol

1.03 2021

# GWRANDO AC YMATEB

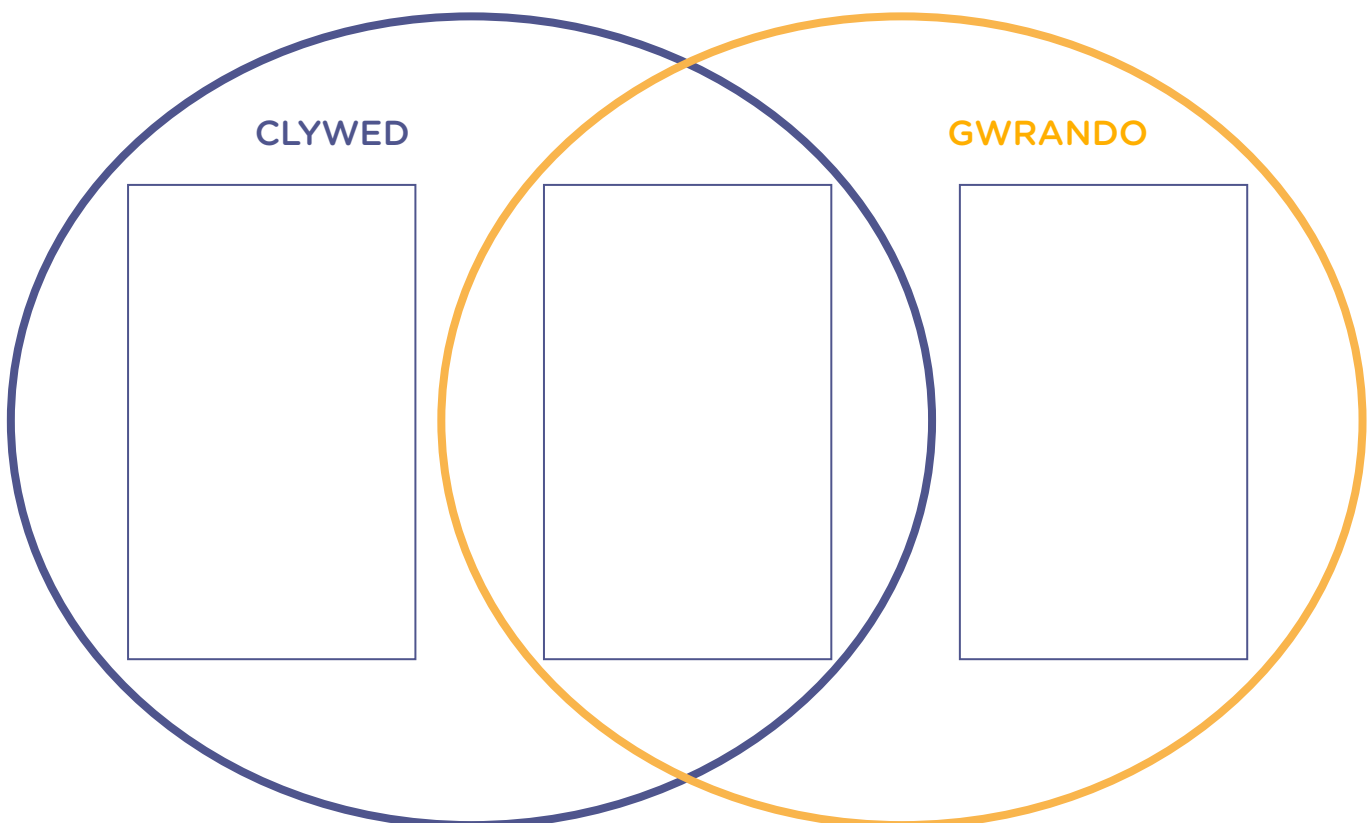
Rydym yn clywed amrywiaeth o synau yn barhaol ond ydyn ni wir yn gwrando ar y synau rydyn ni'n eu clywed?

Mae clywed gwahanol bethau yn rhywbeth diymdrech rydym yn gwneud, mae'n anwirfoddol ac yn ddamweiniol. Rhain yw'r synau sydd o'n cwmpas ond dydyn ni bron ddim yn sylweddoli arnynt gan nad ydyn ni'n gwrando arnynt. Mae gwrando yn rhywbeth rydym yn ei wneud yn fwriadol, rydym yn dewis gwrando, mae'n wirfoddol ac yn eich gorfodi i ganolbwyntio.

**Trefnwch yr eirfa o'r gwahanol bethau gallwch glywed neu wrando arnynt i mewn i grwpiau.**

Teipiwch y llythyren ar ddechrau pob ateb (a, b, c) ym mlwch y grwp rydych chi'n meddwl y dylai ymddangos. Mae'n bosibl i rai berthyn yn y ddau - defnyddiwch y blwch canol yn yr achosion hynny.

- |                    |                 |
|--------------------|-----------------|
| a) Radio           | f) Teulu        |
| b) Athrawon/Tiwtor | ff) Anifeiliaid |
| c) Podlediadau     | g) Cydweithwyr  |
| ch) Cerddoriaeth   | ng) Teledu      |
| d) Ffrindiau       | h) Tywydd       |
| dd) Traffig        | i) Doctor       |
| e) Cyflogwyr       |                 |



## Sut i wrando (ac ymateb) yn effeithiol?

Wynebchwch y person a chadwch gyswilt llygaid.

Ymlaciwch.

Ceisiwch beidio cymryd rheolaeth o'r sgwrs gyda'ch cwestiynau.

Peidiwch â thorri ar draws.

Gwrandewch ar y geiriau.

Cadwch feddwl agored.

Gwnewch nodiadau.

Arhoswch am 'saib' cyn gofyn cwestiynau.

Os oes gennych chi'r cwestiynau o flaen llaw, darllenwch y cwestiynau i gyd cyn dechrau gwrando.

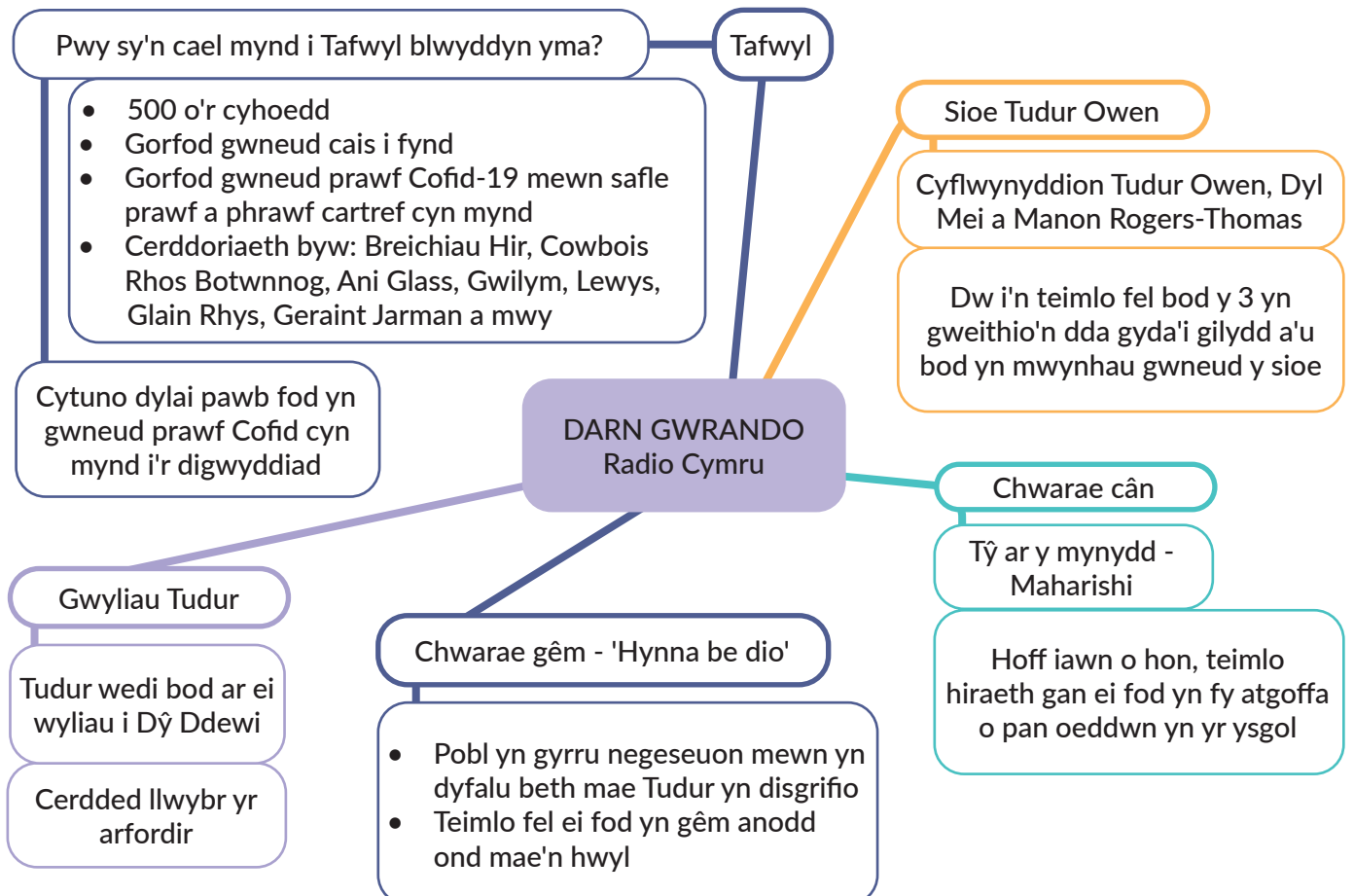
### Ysgrifennu nodiadau

Wrth ddarllen dogfennau neu wrando ar destunau ar gyfer ateb cwestiynau neu gael trafodaeth, mae angen ysgrifennu'r prif bwyntiau fel nodiadau i chi gofio beth rydych eisiau ddweud. Bydd angen rhoi nodiadau sy'n rhoi gwybodaeth am y dogfennau/testun i chi adrodd y wybodaeth rydych wedi ei gael yn ôl.

Mae sawl ffordd o osod nodiadau, ond y peth pwysicaf yw ei fod yn glir i chi wybod beth hoffwch chi ddweud. Gallwch eu rhoi mewn pwyntiau bwled neu hyd yn oed mewn siart corryn.

Dyma esiampl o nodiadau darn gwrando ar ffurf siart corryn.

Gallwch ysgrifennu nodiadau darnau darllen neu wybodaeth fel hyn.



## Trafodaeth broffesiynol

Ewch i wefan [BBC Radio Cymru](#) i wrando ar y radio yn fyw.

Gwrandewch am tua 30 munud ac atebwch y cwestiynau isod mewn brawddegau llawn:

1. Pwy oedd y cyflwynydd(ion)?

2. Cafodd gân ei chwarae? Pa gân a pha artist?

3. Daeth gwestai/gwesteion ar y rhaglen? Pwy?

4. Beth oedden nhw'n siarad amdano?

### Ymateb mewn gwahanol sefyllfaoedd

Pwy fyddech chi'n siarad/ymateb yn ffurfiol neu'n anffurfiol gyda nhw?

Er enghraifft, byddwn ni'n ymateb yn wahanol i gwestiwn ffrind sut fuaswn i'n ymateb i gwestiwn mewn cyfweiliad, ac mae ein hiaith ni'n newid.

#### Esiampl:

Ffurfiol

"Bore da, sut ydych chi?"

Anffurfiol

"Hi, ti'n iawn?"

### Ateb cwestiynau

Dewisiwch yr ateb priodol o'r opsiynau.

Cwestiwn	Amser	Ateb
"Ydw i ... ?"	presennol / dyfodol	Wyt / Nac wyt
"Wyt ti (yn) ... ?"	presennol / dyfodol	
"Ydych chi ... ?"	unigol presennol / dyfodol	
"Ydy o/hi ... ?"	presennol / dyfodol	
"Ydych chi ... ?"	lluosog presennol / dyfodol	
"Ydyn nhw ... ?"	presennol / dyfodol	
"Oes ... ?"	presennol / dyfodol	
"Byddi di ... ?"	dyfodol	
"Bydd o/hi ... ?"	dyfodol	
"Bydden nhw ... ?"	dyfodol	
"Byddech chi ... ?"	lluosog dyfodol	
"Wnes i ... ?"	gorffennol	
"Wyt ti (wedi)... ?"	gorffennol	
"Gwnaeth o/hi ... ?"	gorffennol	
"Oeddwn i ... ?"	gorffennol	
"Oeddet ti ... ?"	gorffennol	
"Oedd o/hi ... ?"	gorffennol	
"Oedden nhw ... ?"	gorffennol	

## Tasg gwrando

Gwrandewch ar raglen deledu, radio neu bodlediad ac ysgrifennwch nodiadau arno.

Ymatebwch i'r hyn rydych wedi gwrando arno wrth sôn am:

- ba wybodaeth gwnaethoch chi glywed?
- sut mae'r darn yn gwneud i chi deimlo?
- beth ydych chi'n hoffi/ddim yn hoffi am y darn?



Gallwch wrando  
ar raglenni  
Cymraeg yma:

Radio

Podlediadau

### Nodiadau:

### Darn ysgrifenedig (o leiaf 250 o eiriau):

Mae angen sicrhau eich bod wedi paratoi yn drylwyr cyn cael trafodaeth broffesiynol. Mae angen i chi ddarllen gwybodaeth o wahanol ffynonellau ac ysgrifennu nodiadau clir er mwyn gallu dweud eich barn yn hyderus gan ei gefnogi gyda ffeithiau.

Wrth ysgrifennu nodiadau ar gyfer cael trafodaeth, gallwch ychwanegu'r pethau hyn sydd angen cael eu cynnwys gennych chi.

## Iaith

Wrth gwrs, mae'r iaith rydych yn ei defnyddio angen bod yn briodol. Sicrhewch fod y drafodaeth yn parhau i fod yn barchus o eraill, nad ydych yn torri ar draws unrhyw un arall a bod yr eirfa rydych yn ei ddefnyddio yn briodol.

## Cyfathrebu di-eiriau

Golyga hyn eich bod angen ymateb i eraill wrth iddynt siarad, rhaid wynebu'r person sy'n siarad a bod eich corff chi'n cyfathrebu'n effeithlon e.e. nodio wrth gytuno gyda phwyntiau rhywun arall.

## Helpu i symud y drafodaeth yn ei blaen

Gallwch wneud hyn wrth gysylltu ffeithiau rydych wedi'i glywed gan eraill gyda ffaith sydd gennych chi angen ei ddweud. Gallwch ofyn cwestiynau am ran arall o'r ffynonellau neu ddatgan gwybodaeth newydd i ddechrau trafodaeth am hwnnw.

## Cynnig barn

Bydd rhaid i chi ymateb yn y drafodaeth wrth gynnig eich barn. Gallwch ddweud eich bod yn cytuno/anghytuno gyda sylw rhywun arall yn y grŵp ond cofiwch ychwanegu pam rydych chi'n cytuno neu'n anghytuno gyda nhw:  
"Rydw i'n cytuno gyda ... achos ...". Neu gallwch ddechrau sgwrs am ran benodol wrth ddweud "Yn fy marn i ...".

## Mynegi teimladau

Yn ogystal â dweud eich barn, mae angen cofio mynegi eich teimladau. Dywedwch sut rydych yn teimlo am y wybodaeth rydych chi wedi ei ddarllen a pham rydych yn teimlo'r emosiwn hynny. Efallai ei fod yn deimlad am farn rhywun arall – ond cofiwch fod yn barchus o farn eraill! Gallwch ddweud:  
"Mae ... yn gwneud i mi deimlo'n ... achos ..." neu  
"Dw i'n teimlo'n ... oherwydd ...".

## Gofyn cwestiynau

Mae sicrhau eich bod chi'n datgan eich barn a'ch teimladau i'r grŵp yn angenrheidiol, ond mae hefyd yn bwysig i fod yn deall barn a theimladau'r lleill yn y grŵp. Cofiwch ofyn cwestiynau i'ch gilydd i ddeall eu safbwynt nhw yn well a hybu eich dealltwriaeth chi o'r pwnc hefyd. Gallwch ofyn:  
"Sut wyt ti'n teimlo am ...?", "Pam wyt ti'n meddwl hynna?" neu  
"Beth mae ... yn golygu?"

## Deall barn/teimladau eraill

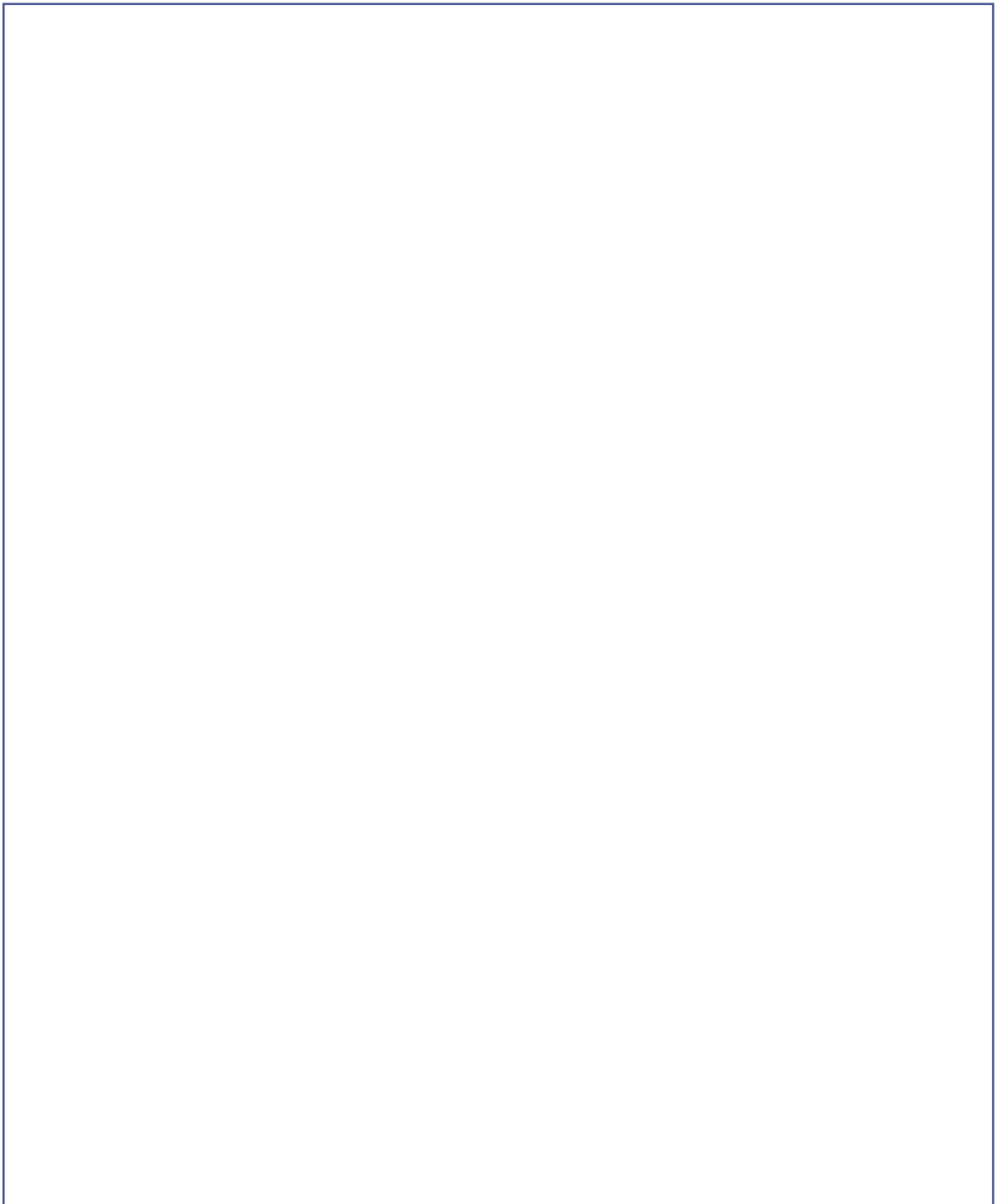
Ar ôl gofyn eich cwestiynau i aelodau eraill o'r grŵp, dangoswch eich dealltwriaeth o beth maen nhw wedi dweud. Gallwch ddweud:  
"Dw i'n deall pam byddet ti'n teimlo/meddwl hynna" a gallwch hyd yn oed ychwanegu eich bod chi'n cytuno neu'n anghytuno gyda nhw, neu gallwch gwestiynu'n bellach i ddeall eu teimladau a'u barn yn well:  
"Ond beth os wyt ti'n meddwl am ...?"

# TESTUNAU FFURFIOL

Paratowch ar gyfer cael trafodaeth broffesiynol ar un o'r testunau allan o'r pum dewis isod. Gallwch gael y drafodaeth yma gydag aelodau o'ch teulu, ffrindiau neu gyd-weithwyr.

- I wella'r amgylchedd, mae angen i bawb droi'n llysieuwyr.
- Ydy arholiadau yn ffordd dda a theg o asesu canlyniadau myfyrwyr?
- Mae cyfryngau cymdeithasol yn gwneud mwy o ddrwg na da.
- Dylai plastig gael ei wahardd yn llwyr.
- Ydy annibyniaeth yn opsiwn realistig i Gymru?

Ymchwiliwch eich pwnc dewisol a dangoswch eich nodiadau paratoi isod:

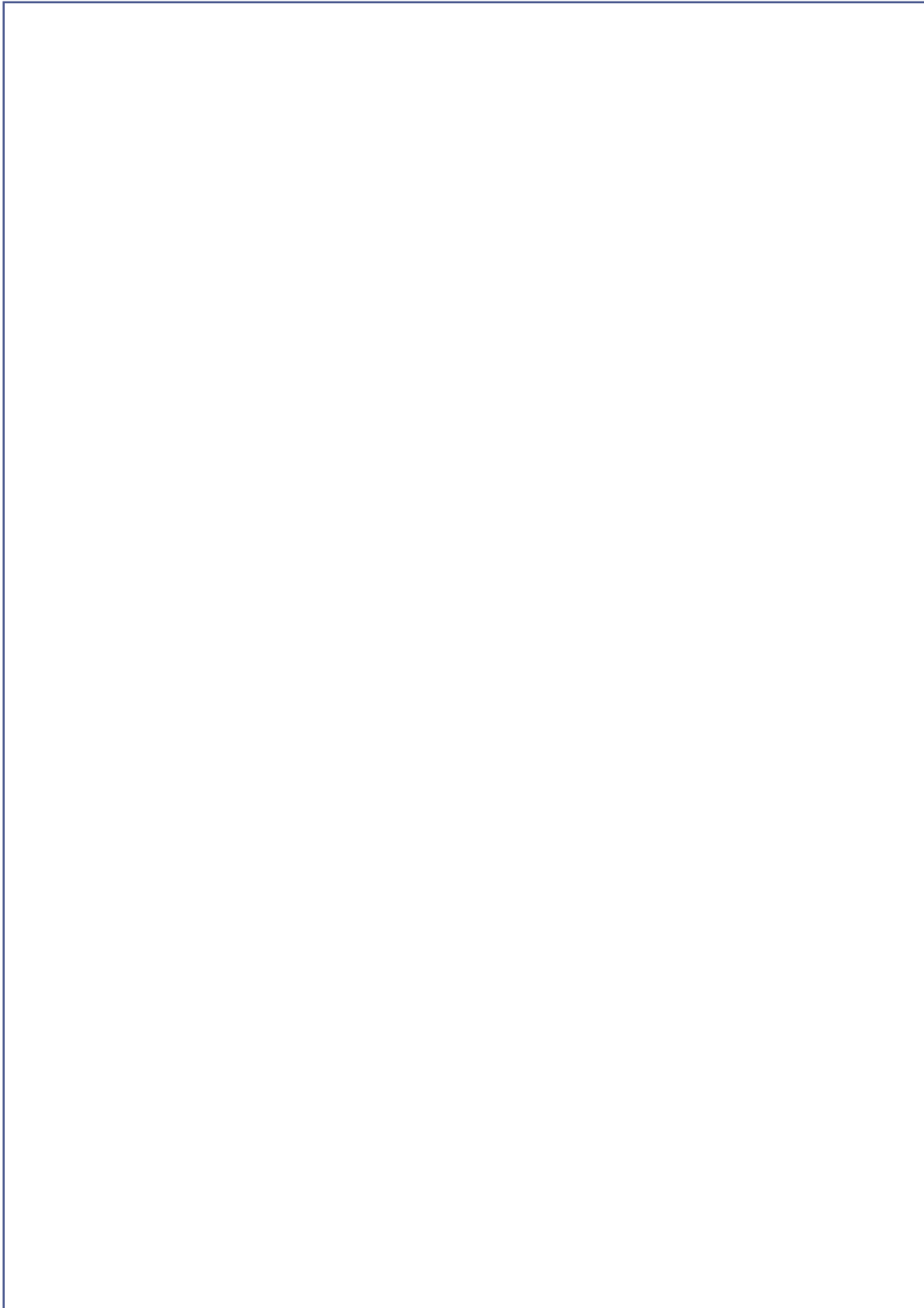




Cofiwch gynnwys pob rhan yn y drafodaeth e.e. barn, teimladau, cwestiynau.

Beth oedd canlyniad y drafodaeth?

Crynowch beth gafodd ei drafod a sut ydych chi'n teimlo aeth y drafodaeth.





Gall dogfennau ffurfiol anelu at gynulleidfaoedd gwahanol ac mae'n bwysig gwybod at bwy maen nhw'n cyfeirio. Gallai fod yn: e-bost at gwmni, erthygl mewn cylchgrawn plant, llythyr cais am swydd at gyflogwr neu adroddiad am bolisiau cwmni hyd yn oed.

Ar gyfer dogfennau ffurfiol mae angen osgoi tafodiaith/iaith lafar. Golyga hyn fod angen defnyddio geiriau cyfan a pheidio eu cwtagi (fel rydym yn ei wneud ar lafar):

'Rydw i/Rwyf' nid 'Dw i'.

Defnyddiwch ferfau cryno e.e. 'Ysgrifennaf atoch heddiw', 'Gofynnaf am eich cymorth gyda'r prosiect hwn', 'Hoffwn ddangos fy niddordeb...' a defnyddiwch yr ail berson lluosog 'chi'/ 'eich' yn ogystal â berfau cryno ail berson lluosog 'Ymunwch â ni', 'Cysylltwch am ragor o fanylion'.

### Cynllunio dogfen

Cyn ysgrifennu dogfen mae angen ystyried beth yw'r wybodaeth rydych chi eisiau cynnwys ynddo. Paratowch wrth greu cynllun, torrwyd y ddogfen i rannau ar wahân: Dechrau, Canol a Diwedd. Ychwanegwch y wybodaeth hoffwch gynnwys yn eu trefn mewn pwyntiau bwled.

Dechrau – Pam ydych chi'n ysgrifennu'r ddogfen? Beth fydd y ddogfen yn ei gynnwys?

Canol – Gwybodaeth, ffeithiau a chwestiynau ar y pwnc.

Diwedd – Crynhoi cynnwys y ddogfen a chloi.

## E-bost

### Strwythur e-bost

- Rhowch bwnc perthnasol yn y blwch ar ben yr e-bost.
- Dechreuwch eich e-bost gydag 'Annwyl \*\*'
- Defnyddiwch eich cynllun i roi'r e-bost at ei gilydd.  
**Dechrau:** dywedwch pam rydych yn ysgrifennu'r e-bost: "Ysgrifennaf atoch heddiw ...".  
**Canol:** gofynnwch gwestiynau addas i gael gwybodaeth yn ôl.  
**Diwedd:** gorffennwch yr e-bost gyda 'Yn gywir', 'Yr eiddoch yn gywir' neu 'Cofion cynnes'.



#### Sut i gyfarch?

\*\*Os ydych yn gwybod enw'r derbynnydd, rhowch eu henw e.e. Alis Tomos neu Mrs Tomos. Ond os nad ydych yn gwybod enw'r derbynnydd rhowch 'Syr' neu 'Fadam'.

### Esiaml o e-bost ffurfiol

**At:** cwmni@digidol.cymru |

**Anfon** **Copi**

Pwnc Cais am swydd

Annwyl Syr/Fadam,

Ysgrifennaf atoch heddiw i geisio am y swydd 'Swyddog Cyfathrebu' sydd wedi ei hysbysebu ar eich gwefan. Teimlaf yn angerddol am y prosiectau rydych chi'n eu cynnal fel cwmni a hoffwn fod yn rhan o'r tîm o weithwyr brwdfrydig sy'n sicrhau eu bod yn llwyddiannus ym mhob ardal yng Nghymru.

Dechreuais weithio i'r Urdd dwy flynedd yn ôl fel Swyddog Cyfathrebu Cynnwys Digidol. Yn ogystal â'r profiad rwyf wedi ennill ers dechrau'r swydd, rwyf wedi cwblhau sawl cwrs sydd wedi hybu fy sgiliau a fy ngwybodaeth i ddarganfod 'llais' cwmni ar wefan, ar gyfryngau cymdeithasol a chylchlythyron.

Atodaf fy ffurflen gais i'r e-bost hwn sy'n cynnwys manylion llawn pob profiad a chwrs rwyf wedi ennill sy'n berthnasol i'r swydd hwn. Peidiwch ag oedi i gysylltu os hoffwch ragor o wybodaeth.

Yr eiddoch yn gywir,  
Hana Lois

## Llythyr

### Strwythur Llythyr ffurfiol

Ar ôl i chi greu cynllun eich llythyr (pwyntiau bwled ar gyfer beth rydych eisiau cynnwys ar ddechrau, yng nghanol ac ar ddiwedd y llythyr) mae angen gosod eich llythyr yn gywir.

- Mae angen i chi osod eich cyfeiriad chi ar ben y dudalen ar yr ochr dde gyda'r dyddiad rydych yn ysgrifennu'r llythyr.
- O dan hwnnw, i'r chwith wedyn mae angen gosod cyfeiriad y derbynnydd.
- Yna, ewch ati i ysgrifennu'r llythyr (tebyg i strwythur e-bost) gan ddefnyddio eich cynllun



## Esiampl o lythyr ffurfiol

12 Plas Mawr,  
Llanuwchllyn,  
Bala,  
Gwynedd,  
LL23 7SS  
11/03/2021

Y Rheolwr,  
Gwesty,  
Maes hir,  
Llangrannog,  
Ceredigion,  
SA44 6AE

Annwyl Syr/Fadam,

Rwy'n ysgrifennu atoch heddiw i roi adborth am ein profiad ni o aros yn eich gwesty. Roeddem wedi siomi'n fawr gyda'r gwasanaeth cwsmer a hoffwn esbonio ein rhesymau am hynny.

Arhosom yno am benwythnos ar ddiwedd fis Ionawr a'r argraff gyntaf oedd yr olygfa hudolus o gwmpas y gwesty; y mynyddoedd, y natur a'r llyn, teimlodd fel ein bod yn camu i mewn i fyd gwahanol!

Ond, aethom i'n hystafell ac roedden wedi siomi efo'i faint wrth feddwl faint oedd ei bris. Roeddem hefyd wedi archebu ystafell a oedd yn wynebu'r llyn ond nid dyna'r olygfa cawsom drwy ein ffenest, roedden ni yn anffodus yn wynebu'r maes parcio. Aethom i gwestiynu hyn yn y dderbynfa, ond ateb swrth a digywilydd cawsom gan y staff croeso a ddywedodd nad oedden nhw'n gallu ein helpu gan fod pob ystafell yn llawn.

Er hyn, roedd y bwyd yn y bwyty yn fendigedig, cawsom bicnic i fynd fyny'r mynydd ac roedd sawl llwybr cerdded i ddewis i grwydro'r ardal. Ond yn anffodus, roedden ni wedi siomi'n fawr efo'r staff croeso, ac effeithiodd hyn ar ein profiad cyfan gan nad oedden nhw'n groesawgar nac yn barod i helpu o gwbl.

Gobeithiwn bydd yr adborth yma'n ddefnyddiol i chi allu gwella eich gwasanaeth cwsmer achos roedd yn siomedig iawn wrth feddwl pa mor hyfryd yw'r lleoliad a'r bwyd.

Yn gywir,



S. Jones

Wrth ddefnyddio'r nodiadau a'r wybodaeth rydych wedi ei ennill yn eich trafodaeth broffesiynol, ysgrifennwch lythyr ffurfiol at gwmni neu'r cyngor yn sôn am eich dadl.

Mae'n rhaid i chi wneud y canlynol:

- Llunio cynllun
- Defnyddio'r cynllun i lunio drafft cyntaf
- Gwneud yn siŵr bod eich drafft yn gwneud synnwyr
- Cywiro unrhyw gamgymeriadau
- Cyflwyno dogfen derfynol.

Gwnewch yn siŵr bod eich llythyr terfynol yn addas ar gyfer y diben a'r gynulleidfa, a'i fod yn gywir o ran sillafu, atalnodi a gramadeg. Dylech ddefnyddio paragraffau a brawddegau llawn. Sicrhewch eich bod yn cyflwyno eich cynllun, drafft 1af a drafft terfynol.

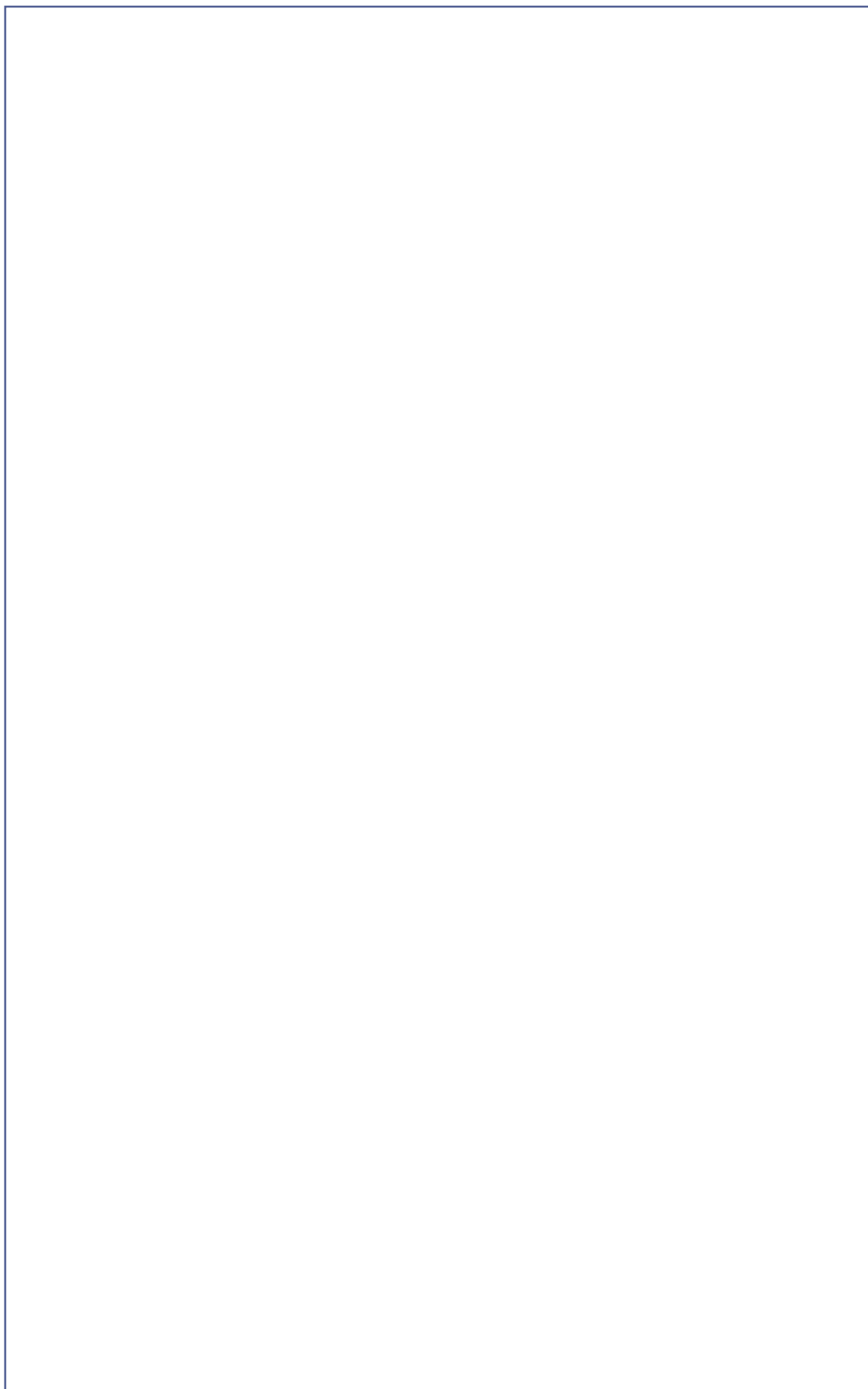
### Cynllun:

Dechrau – Pam ydych chi'n ysgrifennu'r ddogfen? Beth fydd y ddogfen yn ei gynnwys?

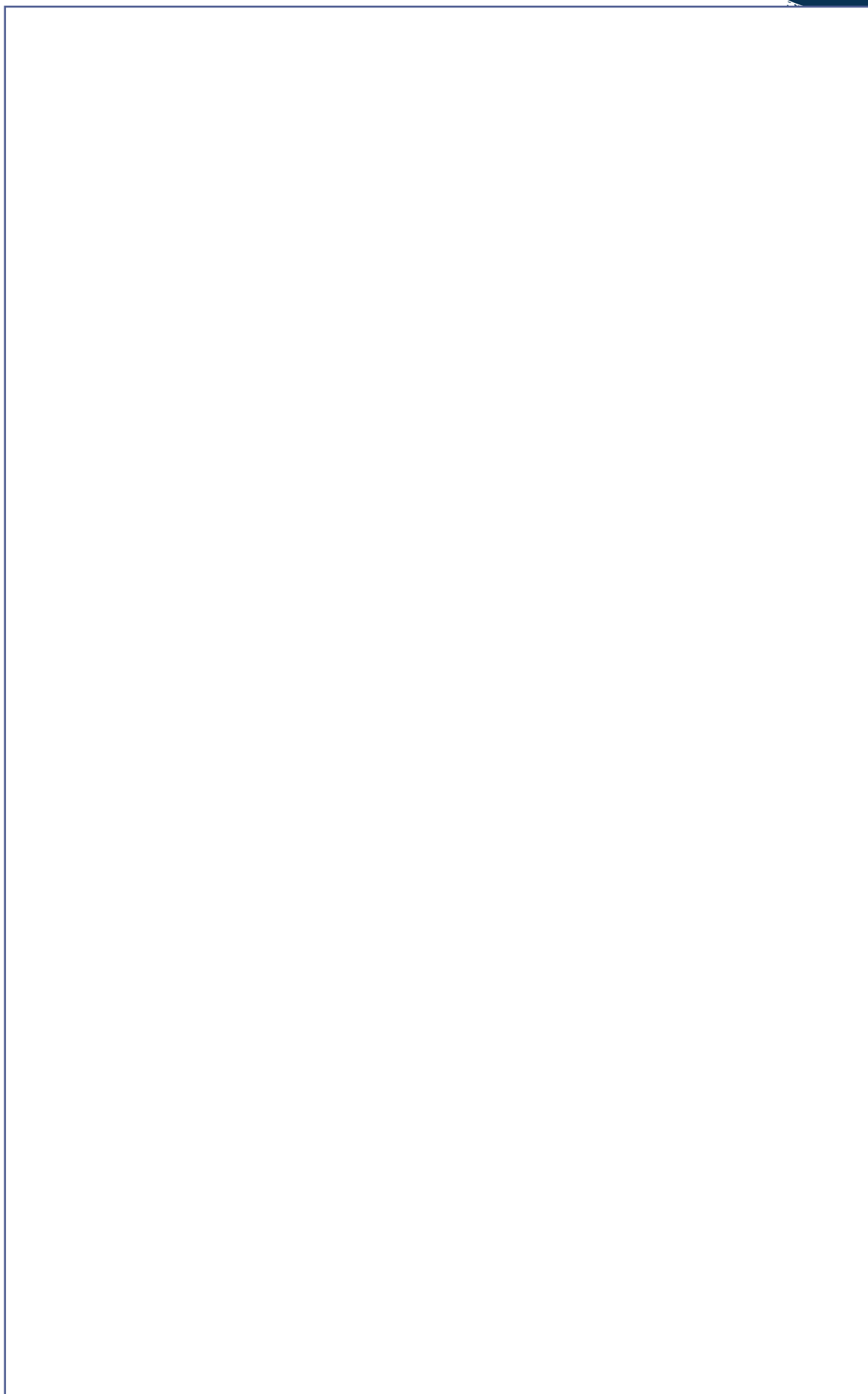
Canol – Gwybodaeth, ffeithiau a chwestiynau ar y pwnc.

Diwedd – Crynhoi cynnwys y ddogfen a chloi.

Drafft 1af:



Drafft terfynol:





## Erthygl

Pwrpas erthygl yw cyflwyno newyddion, canlyniadau ymchwil neu drafod barn awdur i'r cyhoedd. Mae sawl math gwahanol e.e. ar gyfer cylchgrawn, papur newydd neu ar y we. Bydd erthygl da yn cynnwys llwyth o fanylion a ffeithiau o'r digwyddiad. Bydd yn crynhoi'r prif ddigwyddiadau yn glir.

Wrth ysgrifennu erthygl:

- Crëwch bennawd bachog (teitl sy'n denu sylw'r darlennydd). Dylai'r teitl fod yn crynhoi cynnwys yr erthygl mewn ffordd sy'n atynnu llygaid y cyhoedd e.e. "Yr Awr i Addasu Addysg!"
- Ysgrifennwch baragraff agoriadol sy'n cyfleu'r cynnwys. Bydd angen defnyddio'r amser gorffennol a'r amser presennol trwy'r ddogfen e.e. "Pleidleisiodd lawer o bobl ifanc yn yr etholiad ddoe - mae eu pleidleisiau yn cael eu cyfri nawr."
- Dechreuwch baragraff newydd ar gyfer pob pwynt a cheisiwch gadw eich brawddegau yn fyr ac yn glir. Atebwch y cwestiynau 'Pwy? Beth? Ble? Pryd? Pam? Sut?' i esbonio pob darn o wybodaeth.
- Amrywiwch ddechrau eich brawddegau i gadw'r erthygl yn ddiddorol.
- Gorffennwch yr erthygl gyda brawddeg addas.

Mae gan erthyglau luniau i gyd-fynd â'r pwnc.

Sicrhewch fod y llun rydych yn ei ddewis yn briodol ar gyfer y gynulleidfa a'r pwnc.



Defnyddiwch wefan **BBC Cymru Fyw** neu **Golwg** i ganfod erthyglau priodol yn y Gymraeg.

Defnyddiwch y botymau isod i fynd yn syth yna:

BBC Cymru Fyw

Golwg

Dyma gymorth i chi wrth ysgrifennu erthygl.

### Cynnwys erthygl

- Pennawd bachog (ac is-benawdau)
  - Iaith addas i'r gynulleidfa
- Trefn: Beth? Ble? Pryd? Pam? Sut? mewn paragraffau ar wahân
- Dyfyniadau gan lygad-dyst
  - Brawddeg glo

### Patrymau iaith defnyddiol

- Teithiodd lawer o bobl ... (berfau cryno 3ydd person)
- Y tu allan i neuadd y ddinas ... (lleoliadau penodol)
- Ar ôl y digwyddiad, mae'r heddlu ... (ymadroddion amser)
- Clywais ... (berfau cryno llygad-dystion)

### Berfau cryno ar gyfer y 3ydd person:

- Aeth o/hi ...
- Cerddodd o/hi ...
- Llwyddodd o/hi ...
- Dechreuodd o/hi ...
- Clywodd o/hi ...

### Ymadroddion amser:

- Yn gyntaf aeth Mr Jones ...
- Ddoe, roedd protest fawr ...
  - Ar ôl y gyngerdd ...
- Wedyn/Yna dechreuodd ...
  - Yn y diwedd, ...

### Berfau cryno llygad-dyst(ion):

- "Clywais i ..."
- "Siaradais i ..."
- "Roeddwn i yn ..."
- "Roedden ni yn ..."
- "Gofynnem ni..."

Wrth ddefnyddio'r nodiadau a'r wybodaeth rydych wedi'u casglu yn eich trafodaeth broffesiynol, ysgrifennwch erthygl ffurfiol ar gyfer bapur newydd yn trafod eich barn.

Mae'n rhaid i chi wneud y canlynol:

- Llunio cynllun
- Defnyddio'r cynllun i lunio drafft cyntaf
- Gwneud yn siŵr bod eich drafft yn gwneud synnwyr
- Cywiro unrhyw gamgymeriadau
- Cyflwyno dogfen derfynol

Gwnewch yn siŵr bod eich erthygl derfynol yn addas ar gyfer y diben a'r gynulleidfa, a'i fod yn gywir o ran sillafu, atalnodi a gramadeg. Dylech ddefnyddio paragraffau a brawddegau llawn. Sicrhewch eich bod yn cyflwyno eich cynllun, drafft 1af a drafft terfynol.

### Cynllun:

Dechrau – Teitl bachog. Crynhoi'r stori yn fras. Beth fydd y ddogfen yn ei chynnwys?

Canol – Gwybodaeth (Pwy? Beth? Ble? Pryd? Pam? Sut?), ffeithiau cyflawn y stori, cyfweiliadau llygad-dystion (os yn berthnasol).

Diwedd – Crynhoi cynnwys y ddogfen a chloi, beth fydd yn digwydd nesaf?

Drafft 1af:



Drafft terfynol:

A large, empty rectangular box with a thin blue border, intended for a final draft. It occupies most of the page's vertical space.



LLYFRYN CYFATHREBU  
6. CYFLWYNO



Prentisiaethau



Llywodraeth Cymru  
Welsh Government



Coleg  
Cymraeg  
Cenedlaethol

# CREU CYFLWYNIAD A'I GYFLWYNO

Ar gyfer creu unrhyw ddogfen, mae'n hollbwysig i fod yn cynllunio'r hyn rydych eisiau ei greu. Gallwch ddefnyddio'r templed cynllunio 'Dechrau, Canol, Diwedd' i baratoi ar gyfer gwneud cyflwyniad os rydych yn teimlo y bydd o gymorth.

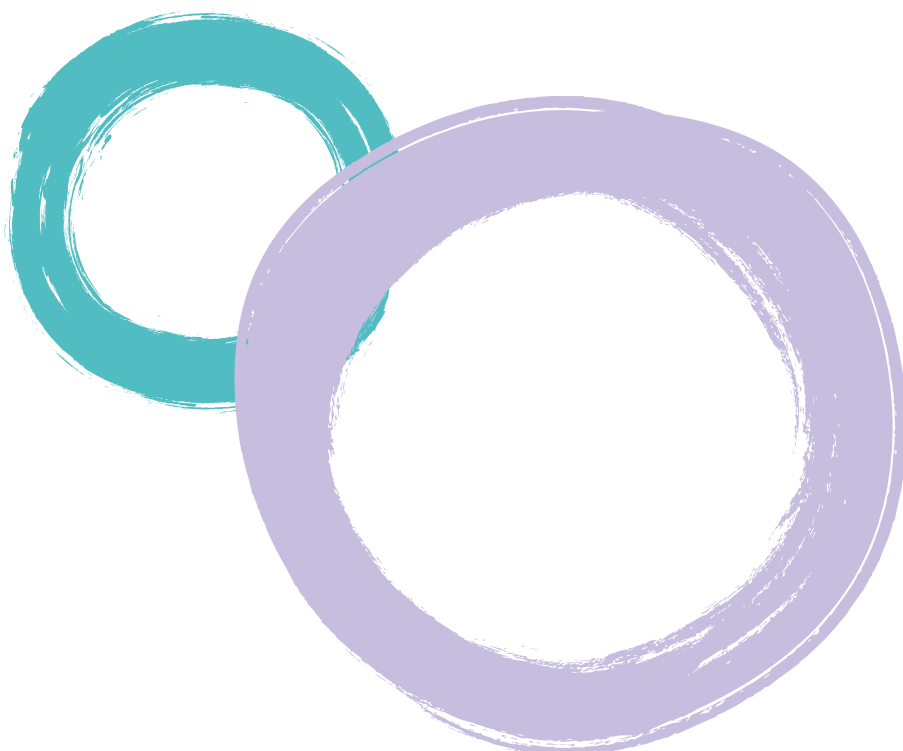
I gychwyn, mae angen meddwl beth sy'n gwneud cyflwyniad da? Yn sicr bydd cyflwyniad da wedi cael ei gynllunio'n drwyadl, bydd ganddo luniau/eitemau i gadw diddordeb y gynulleidfa a bydd y cyflwynydd yn siarad yn uniongyrchol gyda'r gynulleidfa.

Yna, mae angen meddwl beth hoffwch chi gyflwyno? Pan rydych wedi dewis pwnc, mae cwestiynau ychwanegol i ystyried: Beth ydych chi eisiau cynnwys ynddo? Pa mor hir sydd angen iddo fod? Sut gallwch ychwanegu iddo edrych yn fwy deniadol?

Meddyliwch, pwy yw'r gynulleidfa a sut byddai'n briodol i gyfathrebu gyda nhw? Mae'n bosibl defnyddio'r gynulleidfa i ymateb yn ystod y cyflwyniad neu gallwch osgoi hyn yn gyfan gwbl, mae'n dibynnu ar y gynulleidfa sydd gennych. Er enghraifft, os ydych yn gwneud cyflwyniad am weithgareddau amrywiol i blant ifanc, bydd plant ifanc eisiau ymateb i gadw eu diddordeb, ond os ydych yn gwneud cyflwyniad i oedolion am bwnc penodol, o bosibl does dim angen iddynt ymateb tan y diwedd i ofyn cwestiynau pellach.

Mae'n bosibl i chi wneud cyflwyniad heb greu cyflwyniad pwynt pŵer, ond os ydych yn teimlo'n hyderus gyda thechnoleg crëwch gyflwyniad i'w rannu â'r gynulleidfa. Os nad ydych chi am wneud cyflwyniad gyda thechnoleg, sicrhewch fod gennych eich cyflwyniad ar gardiau o'ch blaen a gallwch ddefnyddio eitemau (props) i ddangos i'r gynulleidfa.

Os nad ydych am ddefnyddio cyflwyniad pwynt pŵer, mae dal angen cynllunio eich cyflwyniad i roi strwythur cadarn iddo a bydd angen ysgrifennu'r hyn rydych am ei ddweud ar gardiau bach i ddal o'ch blaenau. Bydd hyn yn eich helpu i gyfeirio at wahanol rannau o'ch cyflwyniad i sicrhau eich bod chi yn cofio dweud popeth. Bydd angen tua 10 carden.



Naill ffordd rydych am ei gyflwyno, bydd angen dilyn strwythur tebyg i hyn:

- 1 Y peth cyntaf bydd y gynulleidfa yn ei weld bydd chi, a'r dudalen flaen o'ch cyflwyniad, felly mae'n bwysig fod gennych deitl pwrpasol a llun clawr deniadol a pherthnasol. Cyflwynwch eich hun a chyflwynwch eich pwnc.
- 2 Ar yr ail dudalen, mae angen dweud wrth y gynulleidfa beth mae'r cyflwyniad yn ei gynnwys a gadewch iddynt wybod beth maen nhw'n mynd i ddysgu yn ystod y cyflwyniad.
- 3 Ar ôl iddynt gael gwybod beth yw'r pwnc a'r hyn maent yn mynd i ddysgu, ewch yn ddwfn i mewn i'r pwnc. Dewiswch thema, lliw a ffont, cadwch at rheiny trwy gydol y cyflwyniad. Cofiwch gadw'r cyflwyniad yn syml a pheidiwch roi gormod o wybodaeth ar y sleidiau.

### Esiaml:

Pa un o'r testunau isod fyddai'n edrych orau ar dudalen sleid?

#### A

##### Cymru yn Ewro 2016

Dechreuodd Gymru ei hymgyrch Ewro 2016 ym Mordeaux, wrth ennill 2-1 yn erbyn Slofacia, gyda Gareth Bale ac Hal Robson-Kanu yn sgorio'r goliau i Gymru, wedi i Duda wneud hi'n 1-1 ar ôl 61 munud. Yn yr ail gêm, roedd Cymru yn anlwcus iawn i golli 2-1 i'r hen elyn, Lloegr. Wedi i Gareth Bale rhoi Cymru ar y blaen, daeth Lloegr yn ôl mewn i'r gêm hefo goliau o Jamie Vardy a Daniel Strurridge yn ennill y dydd. Aeth Cymru mewn i'r gêm olaf angen buddugoliaeth yn erbyn Rwsia. Chwaraeodd Cymru yn ffantastig wrth ennill y gêm 3-0 hefo goliau gan Aaron Ramsey, Neil Taylor a Gareth Bale unwaith eto. Gyda'r fuddugoliaeth yma, daeth Cymru yn gyntaf yn y grŵp, ac ymlaen i chwarae Gogledd Iwerddon yn y rownd 16 olaf. Roedd Cymru yn lwcus yn y gêm yma i ennill 1-0 efo gôl i rwyd ei hun gan Gareth McAuley. Ni roddwyd unrhyw siawns i Gymru yn y rownd gor-gynderfynol wrth iddynt wynebu'r tîm gorau yn y byd, Gwlad Belg. Roedd i weld i fod yn noswaith hir wrth i Belg gymryd y blaen gyda gôl gynnar, ond daeth Cymru yn ôl mewn i'r gêm gyda gôl oddi ar y capten, Ashley Williams yn agos i hanner amser. Yn yr ail hanner, synnodd Cymru'r byd wrth i Hal Robson-Kanu a Sam Vokes sgorio i ennill y gêm 3-1 i Gymru, ac ymlaen i'r rownd gynderfynol. Yn anffodus, roedd hwn yn gam rhy uchel i Gymru, wrth iddynt golli i Bortiwgal a aeth ymlaen i ennill y twrnament gyfan. Roedd Cymru wedi synnu'r byd, a gwneud y wlad yn falch iawn.

#### B

##### Cymru yn Ewro 2016

Cymru 2-1 Slofacia  
Cymru 1-2 Lloegr  
Cymru 3-0 Rwsia  
Cymru 1-0 Gogledd Iwerddon  
Cymru 3-1 Gwlad Belg  
Cymru 0-2 Portiwgal

Mae 'B' yn edrych yn fwy deniadol i'r gynulleidfa, ond dydy hyn ddim yn golygu nad ydyn nhw am gael y wybodaeth a'r manylder sydd ar sleid A. Defnyddiwch yr ysgrifen fel sydd ar sleid A, gall rhain fod eich nodiadau llafar er mwyn esbonio'n drwyadl y cynnwys sydd ar sleid B.



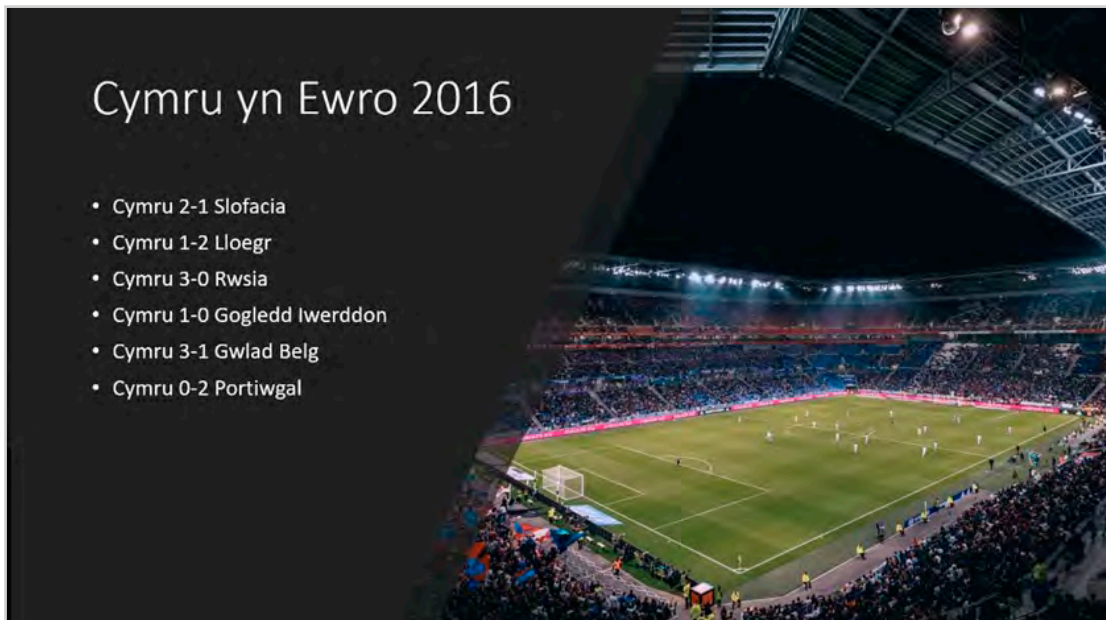
- 4 Ychwanegwch luniau perthnasol i amrywio pethau a chofiwch roi is-deitlau ar bob sleid. Ond eto, peidiwch â gor-ddefnyddio lluniau!

Pa un o'r sleidiau isod sydd yn edrych orau?

A



B



Er bod pob un o'r lluniau yn sleid A yn berthnasol i'r pwnc, mae'n ormod o luniau ac yn edrych yn flêr. Mae'n bwysig cadw'r sleidiau'n daclus ac yn syml fel sleid B.

Ceisiwch beidio darllen o'r sleidiau nac ychwaith yn uniongyrchol o'ch cardiau nodiadau. Edrychwch ar y gynulleidfa i gyfathrebu yn uniongyrchol â nhw. Byddwch yn hyderus gyda'ch pwnc, ac ymarferwch eich cyflwyniad o flaen llaw.

Mae'n arfer da hefyd i roi digon o amser ar gyfer cwestiynau'r gynulleidfa ar ddiwedd eich cyflwyniad. Byddwch yn barod am rain!

Crëwch gyflwyniad am unrhyw beth sydd gennych ddiddordeb mawr ynddo (rhywbeth gallwch siarad am tua 10 munud amdano!).

Cynlluniwch eich cyflwyniad yn gyntaf a chrëwch sleid newydd ar gyfer pob pwynt yn eich cynllun. Mae angen o leiaf 10 sleid/carden siarad.

### Cynllun:

Dechrau – Beth yw pwrpas y ddogfen? Beth fydd y ddogfen yn ei gynnwys?

Canol – Gwybodaeth a ffeithiau ar y pwnc.

Diwedd – Crynhoi cynnwys y ddogfen a chloi.



Isod, gosodwch luniau o sleidiau'r cyflwyniad yn eu trefn.



Wrth ochr lluniau pob sleid, ysgrifennwch beth rydych am ei ddweud i gyd-fynd gyda'r sleid hwnnw.



(Mae tudalennau ychwanegol i gynnwys rhagor o sleidiau yn dilyn ac yng nghefn y pecyn).



Isod, gosodwch luniau o sleidiau'r cyflwyniad yn eu trefn.

Wrth ochr lluniau pob sleid, ysgrifennwch beth rydych am ei ddweud i gyd-fynd gyda'r sleid hwnnw.



(Mae tudalennau ychwanegol i gynnwys rhagor o sleidiau yn dilyn ac yng nghefn y pecyn).



Isod, gosodwch luniau o sleidiau'r cyflwyniad yn eu trefn.



Wrth ochr lluniau pob sleid, ysgrifennwch beth rydych am ei ddweud i gyd-fynd gyda'r sleid hwnnw.



*(Mae tudalennau ychwanegol i gynnwys rhagor o sleidiau yn dilyn ac yng nghefn y pecyn).*

### **Y peth olaf sydd angen ei wneud yw cyflwyno eich cyflwyniad!**

Sicrhewch eich bod chi wedi argraffu eich cardiau siarad a sicrhau eu bod yn daclus, eich bod chi wedi ei ymarfer yn drwyadl a bod y dechnoleg yn gweithio'n llyfn.

Siaradwch yn hyderus a byddwch yn ofalus nad ydych yn siarad yn rhy gyflym.

Sicrhewch fod pawb yn eich clywed a'ch bod yn cyfathrebu'n barchus â'r gynulleidfa trwy gydol y cyflwyniad.





LLYFRYN CYFATHREBU  
7. TUDALENNAU  
YCHWANEGOL



Prentisiaethau



Llywodraeth Cymru  
Welsh Government



Coleg  
Cymraeg  
Cenedlaethol

# Tudalen Atebion Estynedig

Defnyddiwch y dudalen yma i deipio eich atebion i gwestiynau os oes angen mwy o le na sydd yn y blwch ateb. Gallwch hefyd ddefnyddio'r dudalen yma i deipio nodiadau ar gyfer unrhyw gwestiwn.

Nodwch yn y blwch ar y dde (ar ben y dudalen) at ba adran a thudalen o'r pecyn mae eich atebion yn cyfeirio, a sicrhewch eich bod yn nodi rhif y cwestiwn ar ddechrau pob ateb.

ADRAN	TUDALEN

Cwestiwn	Blwch Teipio

# Tudalen Atebion Estynedig

Defnyddiwch y dudalen yma i deipio eich atebion i gwestiynau os oes angen mwy o le na sydd yn y blwch ateb. Gallwch hefyd ddefnyddio'r dudalen yma i deipio nodiadau ar gyfer unrhyw gwestiwn.

Nodwch yn y blwch ar y dde (ar ben y dudalen) at ba adran a thudalen o'r pecyn mae eich atebion yn cyfeirio, a sicrhewch eich bod yn nodi rhif y cwestiwn ar ddechrau pob ateb.

ADRAN	TUDALEN

Cwestiwn	Blwch Teipio



# Tudalen Atebion Estynedig

Defnyddiwch y dudalen yma i deipio eich atebion i gwestiynau os oes angen mwy o le na sydd yn y blwch ateb. Gallwch hefyd ddefnyddio'r dudalen yma i deipio nodiadau ar gyfer unrhyw gwestiwn.

Nodwch yn y blwch ar y dde (ar ben y dudalen) at ba adran a thudalen o'r pecyn mae eich atebion yn cyfeirio, a sicrhewch eich bod yn nodi rhif y cwestiwn ar ddechrau pob ateb.

ADRAN	TUDALEN

Cwestiwn	Blwch Teipio

# Tudalen Atebion Estynedig

Defnyddiwch y dudalen yma i deipio eich atebion i gwestiynau os oes angen mwy o le na sydd yn y blwch ateb. Gallwch hefyd ddefnyddio'r dudalen yma i deipio nodiadau ar gyfer unrhyw gwestiwn.

Nodwch yn y blwch ar y dde (ar ben y dudalen) at ba adran a thudalen o'r pecyn mae eich atebion yn cyfeirio, a sicrhewch eich bod yn nodi rhif y cwestiwn ar ddechrau pob ateb.

ADRAN	TUDALEN

Cwestiwn	Blwch Teipio

# Tudalen Atebion Estynedig

Defnyddiwch y dudalen yma i deipio eich atebion i gwestiynau os oes angen mwy o le na sydd yn y blwch ateb. Gallwch hefyd ddefnyddio'r dudalen yma i deipio nodiadau ar gyfer unrhyw gwestiwn.

Nodwch yn y blwch ar y dde (ar ben y dudalen) at ba adran a thudalen o'r pecyn mae eich atebion yn cyfeirio, a sicrhewch eich bod yn nodi rhif y cwestiwn ar ddechrau pob ateb.

ADRAN	TUDALEN

Cwestiwn	Blwch Teipio



## Tudalen Ateb - Uwchlwytho Llun

Os ydych wedi ysgrifennu eich ateb neu eich nodiadau ar bapur, cymerwch lun ohono a'i uwchlwytho i mewn i'r blwch isod.

Nodwch yn y blwch ar y dde (ar ben y dudalen) at ba adran a thudalen o'r pecyn mae eich atebion yn cyfeirio.

ADRAN	TUDALEN

Uwchlwytho Llun



## Tudalen Ateb - Uwchlwytho Llun

Os ydych wedi ysgrifennu eich ateb neu eich nodiadau ar bapur, cymerwch lun ohono a'i uwchlwytho i mewn i'r blwch isod.

Nodwch yn y blwch ar y dde (ar ben y dudalen) at ba adran a thudalen o'r pecyn mae eich atebion yn cyfeirio.

ADRAN	TUDALEN

Uwchlwytho Llun



## Tudalen Ateb - Uwchlwytho Llun

Os ydych wedi ysgrifennu eich ateb neu eich nodiadau ar bapur, cymerwch lun ohono a'i uwchlwytho i mewn i'r blwch isod.

Nodwch yn y blwch ar y dde (ar ben y dudalen) at ba adran a thudalen o'r pecyn mae eich atebion yn cyfeirio.

ADRAN	TUDALEN

Uwchlwytho Llun



## Tudalen Ateb - Uwchlwytho Llun

Os ydych wedi ysgrifennu eich ateb neu eich nodiadau ar bapur, cymerwch lun ohono a'i uwchlwytho i mewn i'r blwch isod.

Nodwch yn y blwch ar y dde (ar ben y dudalen) at ba adran a thudalen o'r pecyn mae eich atebion yn cyfeirio.

ADRAN	TUDALEN

Uwchlwytho Llun



Prentisiaethau



Llywodraeth Cymru  
Welsh Government



Coleg  
Cymraeg  
Cenedlaethol