



Gwersyll yr Urdd Glan-Ilyn

Gwybodaeth Athrawon ac Arweinyddion

Teacher and Leader Information



Rhagarweiniad

Pwrpas y llyfryn hwn yw gosod canllawiau pendant i arweinyddion sy'n arwain a chynnal cyrsiau yng Ngwersyll yr Urdd Glan-Ilyn, er mwyn sicrhau cyrsiau hwylus, effeithiol, proffesiynol a diogel. Mae trefn a chanllawiau pendant gan y Gwersyll ar gyfer pob sefyllfa ac mae'n bwysig bod pob arweinydd yn dilyn y drefn hon trwy'r amser er mwyn sicrhau cysondeb.

Mae Glan-Ilyn wedi cynnig profiadau anturus a diogel i bobl ifanc ers 1950. Mae'r Gwersyll wedi datblygu i fod yn un o brif ganolfannau addysg awyr agored yng Nghymru. Mae'n bwysig cofio, yn ogystal â gwyliau bach oddi-cartref, mai gwyliau addysgiadol Cymreig yw ymweliad a Glan-Ilyn.

Rydym wedi datblygu cwricwlwm Glan-Ilyn ar sail Yr Iaith Gymraeg, Cymreictod, Yr Urdd a Chymru. Dyma yw sail pob cwrs a gynhelir yng Nglan-Ilyn. O fewn y cwricwlwm hwn mae agweddau o Addysg Daear ABCH.

Introduction

The purpose of this handbook is to set out definite guidelines for course coordinators in Glan-Ilyn, in order to ensure effective, professional and safe courses. The centre has specific procedures and guidelines for every situation and it is important that coordinators/ visit leaders follow these procedures at all times to maintain consistency.

Glan-Ilyn has provided quality outdoor education courses for young people since 1950. The centre has developed over the years and is now considered to be one of the leading outdoor education centres in Wales. It is important to remember that as well as a little holiday from home, visits to Glan-Ilyn are educational.

We have developed our own educational curriculum with 4 main components: the Welsh language, being Welsh, the Urdd, and Wales. Within this curriculum lie aspects of PSE Earth Education.

Swyddogaeth staff sy'n ymweld â Glan-Ilyn

Mae gan staff sy'n ymweld gyda grwpiau i Lan-Ilyn swyddogaeth bwysig. Byddwn yn gofyn i chi fod yn bresennol gydag un o'r grwpiau yn ystod gweithgareddau. Wrth ymuno a'r hwyl rydych yn helpu ni yma yng Nglan-Ilyn i sicrhau fod yr unigolion yn cael gweithgareddau safonol, hwylus ac addysgol.

Rydym yn cydnabod eich bod chi yn adnabod yr unigolion sydd gyda chi, ac mae'n bwysig eich bod yn gallu rhannu'r wybodaeth yma gyda ni yng Nglan-Ilyn i sicrhau eu bod yn cael yr amser gorau posib. Mae'r wybodaeth am faterion meddygol ac ymddygiad yn werthfawr. Mae'n galluogi i'r Gwersyll gynnal gweithgareddau sydd yn gweddu i unrhyw anghenion. Mae unrhyw wybodaeth feddygol ac ymddygiad rydym yn ei dderbyn yn cael ei drin yn gyfrinachol.

Yn ystod cyrsiau preswyl, fel staff ymweld, byddwch yn gyfrifol am ofal bugeiliol y disgyblion yn ystod eich ymweliad. Mae staff Glan-Ilyn yn gyfrifol am bob gweithgaredd awyr agored yn ystod eich cwrs. Gall gweithgareddau nos cael eu trefnu o flaen llaw cyn eich ymweliad. Os rydych yn dymuno gweithgareddau ychwanegol arbenigol gan y Gwersyll ar ôl 5 o'r gloch mae'n rhaid trafod a threfnu cyn mynychu'r cwrs (ee Bowlio 10).

Yma yng Nglan-Ilyn mae yna reolwyr ar ddyletswydd ar y safle i ddelio gydag unrhyw faterion a all godi. Mae'r rheolwr sydd ar ddyletswydd ar gael 24 awr y dydd pe bai unrhyw broblemau yn godi. Gyda'r nos bydd Goruchwyliwr Nos ar y safle i sicrhau eich diogelwch chi a'r gwersyllwyr.

Bydd rhaid i chi ddilyn canllawiau sydd wedi ei osod gan eich AALI / CYA gan feddwl hefyd yn nhermau cenedl. Gall staff sydd yn ymweld â Glan-Ilyn fod yn athrawon, cymhorthion dosbarth, gweithwyr ieuencid neu weithiau'n rhieni, ond rhaid iddynt gael eu cymeradwyo gan bennaeth yr ysgol a chael archwiliad gan y Biwro Cofnodion Troseddol. Mae'n bwysig bod staff sydd yn ymweld â Glan-Ilyn yn gyfforddus i dderbyn cyfrifoldebau yn ystod y cwrs os bydd angen.

Gweithgaredd	Oedran yr unigolion sydd yn mynychu	Cymhareb Staffio - Er mwyn sicrhau cymhareb staffio rhaid mynd trwy'r broses asesu risg.
Ymweliad dros nos a thramor	Blwyddyn 4-6	1:8-10
	Blwyddyn 7 ymlaen	1: 10-15 (ond 1:10 ar ymweliadau tramor)
	Anghenion Addysgol Arbennig	1: 5-8 (lleiafswm o 2 aelod staff ar deithiau tramor)

Educational visits: **A safety guide for learning outside the classroom. All Wales guidance 2010**

Roles & Responsibilities of Staff visiting Glan-llyn

Visiting staff who accompany groups to Glan-llyn have an important role to play. We will ask you to accompany one of the groups during activities. By accompanying your children on activities you can assist us to execute fun, safe and educational sessions.

Obviously you will know the individuals you bring, and it is important that you can share this information with Glan-llyn to ensure they have a safe and enjoyable time. The information that you can provide to help us is invaluable. This information may include existing medical conditions or behavioural issues. The sharing of this information will be kept in strict confidence.

During residential courses, as visiting staff, you will be responsible for the pastoral care of the young people throughout your stay and their supervision when they are not being led by centre staff. Glan-llyn instructional staff are responsible for all outdoor activities that are run at the centre.

Evening activities at the centre should be planned and organised during the pre-course planning. If additional or specialist activities are required after 5pm, these must be discussed and arranged with the centre before your course (e.g. Tenpin Bowling).

At Glan-llyn there is a duty manager present on site to deal with most incidents. The duty managers are available 24 hrs a day should any problems arise. A Night supervisor is on duty overnight to ensure the safety of all centre residents.

You will still need to follow your own LA / school guidelines on supervision. Visiting staff (Leaders) may be teachers, classroom assistants, youth workers or sometimes parents, but all need to be approved by the school's head teacher as appropriately competent and be CRB checked. All visiting staff (Leaders) should be able to assume responsibility need to be happy to take over any responsibilities if the need arises.

Activity	Age of young people	Staff: young person ratios- typical range
		NB actual ratios must be determined by a process of risk assessment
Residential visits and visits abroad	Years 4-6	1:8-10
	Year 7 onwards	1: 10-15 (but 1:10 with 2 staff minimum for visits abroad)
	Special education	1: 5-8 (but 2 staff minimum for visits abroad)

Educational visits: A safety guide for learning outside the classroom. All Wales guidance 2010

Cyfrifoldebau a Dyletswyddau

<p>Staff Glan-Ilyn</p>	<ul style="list-style-type: none"> • Trefnu ac arwain gweithgareddau yn ystod y dydd. • Sicrhau fod y gweithgareddau yn ateb gofynion addysgol y grŵp sydd yn mynychu. • Dyletswydd nos a chymorth argyfwng • Cyfathrebu yn effeithiol gyda Swyddogion Datblygu. • Cadarnhau dealltwriaeth sesiwn croeso Glan-Ilyn. • Cynorthwyo Arweinyddion gydag unrhyw ddigwyddiadau neu argyfwng. • Lleoli gweryllwyr cyn y cwrs mewn cydweithrediad â'r Arweinyddion • Prosesau disgyblu pe bai angen
<p>Swyddog Datblygu – Arweinydd Cwrs</p>	<ul style="list-style-type: none"> • Rhoi gwybodaeth am yr ymweliad i'r rhieni. Sicrhau bod Tystysgrifau lechyd wedi eu cwblhau gan gynnwys unrhyw wybodaeth feddygol, ymddygiadol, addysgol neu unrhyw anghenion eraill. • Sicrhau fod pob taliad wedi ei wneud cyn y cwrs. • Sicrhau fod lefelau staffio yn addas i'r ymweliad ac anghenion y grŵp. • Sicrhau dilyniant canllawiau diogelwch yr Urdd/ LEA • Cynnal cyfarfod bore gyda'r gwirfoddolwyr/staff arweiniol. • Sicrhau dyletswyddau gofal yn ystod cyfnodau egwyl pan nad yw'r gweryllwyr yn mynychu gweithgaredd gweryll • Lleoli gweryllwyr cyn y digwyddiad/cwrs mewn cydweithrediad â staff y gweryll. • Hysbysu'r gweryll am unrhyw rhystr neu diffyg caniatâd i ddefnyddio lluniau unrhyw berson o dan 18 oed yn gyhoeddus • Cadarnhau a chytuno ar gynnwys y cwrs • Prosesau disgyblu pe bai angen
<p>Arweinyddion a Gwirfoddolwyr</p>	<ul style="list-style-type: none"> • Arolygaeth a goruchwyliaeth gweryllwyr yn ystod eu hymweliad gan gynnwys eu hamser yn teithio mewn unrhyw gerbyd. • Mae'n bwysig cofio bod damweiniau yn anghyffredin yng Nglan-Ilyn. Mae'r damweiniau sydd yn digwydd yn tueddu i ddigwydd cyn ac ar ôl gweithgareddau yn ystod amser rhydd. Mae'n hanfodol bod lefel goruchwyliaeth yn addas yn ystod y cyfnodau amser rhydd yma. • Adrodd unrhyw bryderon i arweinydd cwrs (Swyddog Datblygu). • Dyletswyddau amseroedd bwyd/siop/egwyl

Fel safleoedd sydd wedi eu cynllunio a'u datblygu er lles plant a phobl ifanc, disgwylir i oedolion ymddwyn yn briodol yng Ngwersylloedd yr Urdd ar bob adeg. Dylid sicrhau bod y gymhareb staffio isod yn gyson yn ystod y cwrs. Rhaid sicrhau bod staff ar gael ar unrhyw adeg i yrru plentyn i ysbyty neu i ddangos arweiniad ar unrhyw adeg o argyfwng. Disgwylir i oedolion sydd mewn sefyllfa o gyfrifoldeb ddilyn canllawiau'r Rhanbarth/Gweryll/Urdd o ran canllawiau ymddygiad wrth ofalu am blant a phobl ifanc.

Roles and Responsibilities

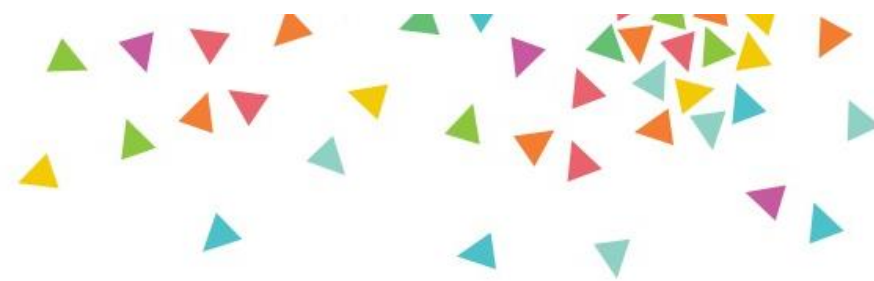
<p>Glan-Ilyn Staff</p>	<ul style="list-style-type: none"> • Arrange and lead activities during the day • Ensure that activities meet the groups educational needs • Night duty and assist in emergency • Ensure understanding of roles and responsibilities on arrival • Inform leaders that the first aid room is available for any medical needs • Operate centre emergency procedures if needed • Allocate residents rooms prior to the course. Allocation to be done under course leaders direction • Implement discipline process if necessary
<p>Regional Officers – Course Leader/Director</p>	<ul style="list-style-type: none"> • Ensure parents receive the appropriate course information. Parents must complete all medical forms on the residents behalf prior to the residential visit • Ensure all payments are made prior to the residential visit • Ensure that supervision levels are suitable in relation to the groups needs • Follow the Urdd/LEA safety guidelines • Conduct an informal meeting with visiting staff or volunteers • Supervise residents during the visit, when not on formal centre activities • Allocate residents rooms prior to the course. Allocation to be done under course leaders direction • Report to Glan-Ilyn of any restrictions or refusal of permission to publicly use photographs of any person under 18 years old • Confirm and agree to the content of the course • Implement discipline processes if necessary
<p>Visiting Staff and Volunteers</p>	<ul style="list-style-type: none"> • Ensure residents are supervised during the visit including any travelling periods • It is important to note that accidents are rare but do tend to occur during periods of free time and periods that are free between activities. It is necessary to ensure supervision of these periods. • Report any concerns to the Regional Officer/Course Leader/Director • Duties during Meal times and the opening of the shop.

Glan-Ilyn Outdoor Education Centre is primarily an education centre for young people. Adults are expected to behave in an appropriate manor during the residential visit. It is essential to ensure that the staffing levels and ratios are constant during the residential. In the event of an emergency, visiting staff must be available at all times to implement and assist with incident management procedures at the centre, which includes the potential need to drive a resident to hospital r surgery. Visiting staff are expected to follow Urdd/Glan-Ilyn/LEA policies associated with acceptable behaviour during a residential period



Gwybodaeth i Rieni

Information for Parents



Gwybodaeth i Rieni

Mae Glan-Ilyn wedi cynnig profiadau anturus a diogel i bobl ifanc ers 1950. Mae'r Gwersyll wedi datblygu i fod yn un o brif ganolfannau addysg awyr agored yng Nghymru. Mae'n bwysig cofio, yn ogystal â gwyliau bach oddi cartref mai gwyliau addysgiadol Cymreig yw ymweliad â Glan-Ilyn.

Rydym wedi datblygu cwricwlwm Glan-Ilyn ar sail Yr Iaith Gymraeg, Cymreictod, yr Urdd a Chymru. Dyma yw sail pob cwrs sy'n cael ei gynnal yng Nglan-Ilyn.

Yn ogystal â chymryd rhan mewn gweithgareddau anturus mae'r plant yn cael y cyfle i ddatblygu sgiliau bywyd o ddydd i ddydd, fel trefnu eu dillad am y cwrs, pacio bag eu hunain, sicrhau eu bod yn y lle priodol ar yr amser cywir. Rydym yn gofyn i blant glirio a glanhau eu hystafelloedd a helpu gyda swyddi domestig amser cinio. Mae'r mân bethau yma yn rhan bwysig o'u profiad oddi cartref. Mae'n ddigon posib mai'r sialens anoddaf i rai plant fydd edych ar ôl a threfnu eu dillad yn hytrach na'r cwrs rhaffau uchel!

Mi fydd eich plentyn yn ystod y cwrs yn cymryd rhan mewn amrywiaeth o weithgareddau, a all gynnwys y cwrs rhaffau, canwio, hwylio neu geufadu ar Lyn Tegid. Mae'r gweithgareddau yn rhoi cyfle i rai unigolion ddod dros unrhyw ofnau sydd ganddynt, ond mae'n bwysig cofio, ni fydd eich plentyn yn cael ei orfodi i wneud unrhyw weithgaredd. Dewis personol yw cymryd rhan, dewis personol yw penderfynu wynebu unrhyw ofnau sydd ganddynt.

Fel y gwyddoch, mae perygl ym mhob gweithgaredd yr ydym yn ymgymryd â hwy, ond mae staff Glan-Ilyn wedi eu hyfforddi i ddelio a rheoli'r peryglon ac fe hoffwn petai eich plentyn chi hefyd yn cael y cyfle i ddysgu'r sgil gwerthfawr hwn.

Os oes gennych unrhyw bryderon am y cwrs mae eich plentyn yn mynychu, mae croeso i chi drafod gydag athrawon eich ysgol neu gyda'r Gwersyll ar unrhyw adeg. Rydym yn hyderus y bydd eich plentyn chi yn gadael y Gwersyll wedi cael profiad cofiadwy, addysgol, positif a hwyliog.

Dywedodd Plato

"Ni ddylem osgoi'r holl beryglon i gyd. Dylem ddefnyddio'r peryglon hyn fel arf i addysgu, ond fe ddylem achub yr unigolion rhag risg gwirioneddol o niwed"

Information for Parents

Glan-llyn has provided quality outdoor education courses for young people since 1950. The centre has developed over the years and is now considered as one of the leading outdoor education centres in Wales. It is important to remember that as well as a little holiday from home, visits to Glan-llyn are educational.

We have developed our own educational curriculum with 4 main components: the Welsh language, being Welsh, the Urdd, and Wales. Within this curriculum lie aspects of PSE Earth education.

The students will have the opportunity to participate in adventurous activities but they will also have the opportunity to develop their life skills, like packing their own bag, organising their clothes, cleaning their rooms, domestic duties and managing their time. These small things all contribute to the educational experience of being away from home. You may find that the biggest challenge your child may face is looking after their socks rather than the high ropes course!

During the residential course your child will take part in numerous activities, which can include the high ropes course, canoeing, sailing or kayaking on Llyn Tegid; climbing a local mountain, the possibilities are endless. These activities give individuals the chance to overcome any fears they may have and it is important to remember that no one is forced to participate in any activity and that it is the individuals choice to face their fears during their stay.

As you are aware, the activities that we offer have an element of risk. Our staff at Glan-llyn are all trained and qualified to manage all risks within our activities. We would like your child to have the opportunity to learn the valuable skill of being able to look after their own safety, which they can then adapt and use in their everyday life.

If you have any concerns about the course that your child is attending, you are more than welcome to discuss any issues with your teachers or with the Centre at any time. We are confident that your child will leave Glan-llyn having had a positive, memorable and educational experience they will never forget

Plato said that

“We should not avoid all dangers. We should use these dangers as a tool to educate, but we must save these individuals from any real risks of harm”

Gwersyll Yr Urdd Glan-Ilyn

Rhestr Offer / *Kit List*

Yma yn y Gwersyll mae amrywiaeth eang o offer technegol arbenigol ar gael i'w fenthyg yn ystod eich cwrs. Mae'r offer sydd ar gael yn cynnwys esgidiau cerdded, dillad glaw, sachau cario, siwtiau gwlyb a'r hoff offer diogelwch sydd angen ar gyfer pob gweithgaredd. Os oes gennych offer technegol personol mae croeso i chi ddod a'r eitemau yma gyda chi.

- 2 pâr o hen dreinyrs
- 2 pâr o drowsus cynnes (dim jîns)
- 2/3 top cynnes (fleece os yn bosib)
- 2/3 crys T
- Dillad isaf
- Gwisg/shorts nofio
- 2 Dywel
- Het a menig cynnes (gaeaf)
- Dillad glaw os oes gennych
- Dillad nos
- Sach gysgu a gorchudd gobennydd
- Offer ymolchi
- Potel ddŵr
- Bag Bin ar gyfer dillad gwlyb
- Os ar gwrs iaith / daearyddiaeth – pensil a phapur
- Wellingtons
- Esgidiau Cerdded (os oes gennych chi bâr)

We have a variety of technical equipment that is available to all customers on loan if required. The equipment we have includes waterproof clothing, walking boots, rucksack and all safety equipment required for all activities. If you have any technical clothing you are welcome to bring it with you.

- 2 Pairs of old trainers
- 2 pairs of trousers (no denim)
- 2/3 fleece tops or jumpers
- 2/3 T-shirts
- underwear
- swimwear
- 2 towels
- hat and gloves (winter)
- waterproof clothing if you have a set
- nightwear
- sleeping bag
- pillow case
- toiletries
- water bottle
- Bin bag for wet clothing
- If on a language/ geography course – pen paper
- Wellingtons
- Walking boots (if you have a pair)

Rhaid cofio bod y gweithgareddau yn debygol o fod yn galed ar ddillad

You must remember that the activities are hard on clothing



Tystysgrif Iechyd

Health Certificate



Tystysgrif Iechyd

Mae'n hanfodol fod pob unigolyn sydd yn mynychu cwrs yng Nglan-llyn yn llenwi tystysgrif iechyd. Mae'n holl bwysig i rieni/gofalwyr lenwi'r Dystysgrif Iechyd. Y ffurflen hon sy'n rhoi gwybodaeth angenrheidiol i ni ynglŷn â chyflwr iechyd y gwersyllwr ac unrhyw anghenion arbennig, e.e. bwyd. Mai hefyd rhoi'r hawl i ni weithredu mewn argyfwng os na ellir cysylltu â'r rhieni/gofalwyr o fewn amser rhesymol.

Peidiwch ag anfon y Tystysgrifau Iechyd i'r gwersyll ymlaen llaw – byddwn yn casglu'r cyfan ar ddechrau'r cwrs a'u gosod yn yr ystafell cymorth cyntaf.

Taflen Crynhoi Iechyd

Er mwyn hwyluso'r broses o fynychu cwrs hoffwn i chi nodi ar y daflen iechyd unrhyw anghenion bwyd, alergedd, cyflwr meddygol sydd gan eich plant. Dim ond y plant sydd â materion meddygol sydd angen nodi ar y daflen. Hoffwn i chi ddod a'r crynodeb yma i'r swyddfa pan gyrhaeddwch y Gwersyll. Fe fydd y wybodaeth sensitif gyfrinachol yma yn cael ei ddsbarthu i'r rhai sydd angen y wybodaeth (staff y gegin, hyfforddwyr) er mwyn sicrhau diogelwch pob unigolyn.

Health Certificates

It is essential that all individuals who attend a course at Glan-llyn complete a health certificate. The form must be completed by the parent or guardian. This is the form that permits us to act in an emergency if the parent/guardian cannot be contacted within reasonable time, and also gives us necessary information related to the child's state of health and any special requirements, e.g. food.

Do not send the Health Certificates to the centre before hand. We will collect all certificates at the beginning of the course and place them in the First Aid room.

Health Form Abstract

To ensure that the right people receive the correct information we would like you to write on the health sheet only the information of those individuals who have allergies, medical conditions or special diets. Only children who have medical conditions that we need to know about should be noted on this form. This vital information can be passed in confidence to the parties who require the information to ensure the safety of all individuals (to the Kitchen, Instructional staff)



Trefn Argyfwng

Emergency Procedure



Cymorth Cyntaf, Salwch a Disgyblaeth

Cymorth Cyntaf a Salwch

Mae'n bwysig bod pob rhiant/gofalwr yn derbyn copi o'r daflen **Gwybodaeth Gyffredinol i Rieni/Tystysgrif Iechyd** sy'n gosod trefn y Gwersyll ar gyfer plant sy'n sâl neu'n cael damwain.

Os digwyddir damwain neu salwch yn ystod y dydd dylid cysylltu â naill un o reolwyr y gwersyll cyn ffonio unrhyw un arall, e.e. meddyg, yr ysgol, rhieni, ayb.

Mae gan bob rheolwr gymhwyster Cymorth Cyntaf yn y Gweithle. Mae'r rheolwyr wedi'u lleoli naill ai yn Swyddfa'r Plas neu yn y Ganolfan Groeso ac mae pob un ar gael ar y radio llaw. Mae gan bob aelod o'r adran weithgareddau a'r adran gynnal a chadw radio llaw ac mae pob man wedi cysylltu gyda system ffôn mewnol.

Bydd y rheolwr ac arweinydd y cwrs yn delio gyda'r mater ac yn dod i benderfyniad o safbwynt y camau nesaf.

Os oes rhaid mynd a phlentyn i'r ysbyty, fel arfer Ysbyty Maelor yn Wrecsam sy'n daith $\frac{3}{4}$ awr o'r gwersyll, mae gan y gwersyll gerbydau addas i'r arweinydd, athro neu oedolyn arall yrru. Os nad oes modd i oedolyn ar y cwrs yrru i'r feddygfa neu'r ysbyty yna fe fydd un o'r rheolwr neu staff y gwersyll yn barod i fynd at y meddyg neu'r ysbyty. **Mae angen i arweinydd cwrs ddarparu manylion Trwydded Yrru ac Yswiriant Cenedlaethol er mwyn medru gwirio trwyddedau ar lein cyn y gall y gwersyll ganiatáu defnydd o gerbydau.**

Mae'r sefyllfa yn amrywio o safbwynt y dydd a'r nos a chyrsgiau penwythnos ac ar adegau, ni fydd rheolwr arall ar gael yn y gwersyll pe bai rhywbeth arall yn digwydd. Dylid gwneud y penderfyniad o bwy sy'n mynd i'r ysbyty yn bwyllog ac mewn ymgynghoriad â phawb arall sydd yn y gwersyll a'r Rheolwr sydd ar ddyletswydd.

Ein bwriad yw cysylltu gyda'r rhieni cyn gynted â phosibl er mwyn eu hysbysu o unrhyw ddigwyddiad. Fodd bynnag, gan fod pob digwyddiad a sefyllfa salwch yn wahanol, fe all y drefn o gysylltu amrywio, yn enwedig wrth ystyried bod angen cael gafael ar rieni yn eu gwaith, ayb.

Ar adegau, ni fyddwn yn gallu cysylltu gyda'r rhieni tan ar ôl i'r plentyn ymweld â'r feddygfa neu ar ôl iddynt gyrraedd yr ysbyty. Mae'n bwysig bod pob rhiant felly yn llenwi'r dystysgrif iechyd er mwyn sicrhau fod gan y gwersyll y manylion perthnasol ar hawl penodol i fwrw ymlaen gydag unrhyw driniaeth yn absenoldeb y rhieni/gwarchodwyr.

Os digwydd damwain neu salwch yn y nos dylid cysylltu gyda'r goruchwyliwr nos a/neu'r rheolwr sydd ar ddyletswydd. Mae enw a rhif ffôn y rheolwr ar ddrws Swyddfa'r Plas. Cewch gyfarwyddiadau pellach gan y rheolwr.

Rhaid i bob plentyn gysylltu â'i arweinydd/athro os oes ganddynt feddyginiaeth.

Rhaid llenwi ffurflen driniaeth/ddamwain/ddigwyddiadau sydd ar gael yn yr ysbyty ar gyfer pob digwyddiad, bach neu ddifrifol. Ar adegau, fe fydd yn ofynnol ysgrifennu adroddiad llawnach ar unrhyw ddigwyddiad.

Dylid llenwi ffurflen hefyd os llwyddwyd i osgoi damwain neu os gwelir rhywbeth all achosi damwain. Rhaid nodi pob digwyddiad a fu bron a digwydd (*near miss* yn Saesneg) ar y ffurflen driniaeth /damweiniau /digwyddiadau. Mae'r rhain yn allweddol er mwyn arolygu ein trefniadau a chynllunio tuag at y dyfodol.

Pe digwyddir damwain yna dylid cysylltu ag un o'r rheolwyr. Yn naturiol, mewn unrhyw argyfwng, dylid cysylltu ag unrhyw aelod o staff y Gwersyll sydd gerllaw, e.e. aelodau'r Adran Weithgareddau.

Disgyblaeth

Mae gan y gwersyll reolau ar gyfer materion megis alcohol, cyffuriau, fandaliaeth, bwlio, ayyb. Ar gyfer camweddau o'r fath, y gosb arferol yw danfon y gwersyllwyr adref. Rhaid i'r gwersyll sicrhau cysondeb a rhaid diogelu enw da'r gwersyll ac Urdd Gobaith Cymru ynghyd ag enw da eich sefydliad. Os fydd angen danfon plentyn adref, y rhiant fydd yn gyfrifol am ei hebrwng adref.

Os oes gwersyllwr yn difrodi eiddo'r gwersyll fe fyddwn yn anfon y gwersyllwyr adref ac yn anfonebu'r cyfryw am gost atgyweirio'r difrod. Mae'r un gosb yn berthnasol i ddifrodi eiddo pobl eraill.

Dylid delio gyda phob digwyddiad a phroblem mewn modd proffesiynol gan ddefnyddio ychydig o synnwyr cyffredin a dylid unrhyw fod yn ymarferol a rhaid sicrhau bod gwersyll ac arweinydd y cwrs yn cytuno gyda'r penderfyniadau.

First Aid, Illness and Behaviour

*It is important that all parents and guardians receive a copy of the **General Information for Parents** along with a **Health Certificate**, which sets out the procedures followed whenever a visitor is ill or has an accident.*

Should an accident/illness occur, you should contact one of the centre managers before contacting anybody else, e.g. doctor, school, parents, etc.

All managers have First Aid at Work qualification. The managers are located in the Plas office or in reception and everyone has a radio. All instructors and maintenance staff have radios and everywhere is connected with the internal phone system.

The manager and course coordinator will deal with the situation and come to a decision on the steps to be taken.

Should it be necessary to take an individual to the hospital, usually Ysbyty Maelor in Wrexham which is a ¾ hour journey, the centre have suitable vehicles for the course coordinator, teachers or an adult to drive. If there is no means for an adult to go to the surgery or hospital, one of the managers or centre staff is prepared to go to the surgery or hospital.

The situation varies between daytime and night and weekend courses, and at times there will not be another manager at the centre if another incident occurs. The decision should be made after careful consideration and after discussion with others in the centre and the manager on duty.

It is our intention to contact the parents as soon as possible in order to report on any incident. However, as all incidents and illnesses are different, the procedures may vary, especially when considering the necessity to get in touch with parents during work time, etc.

Sometimes, we will not be able to contact the parents until after visiting the surgery or arriving at the hospital. It is important that all parents fill in the Health Certificate in order to ensure that the centre have the relevant information and the authority to proceed with any treatment necessary in the absence of the parents or guardians.

Should an incident or illness occur during the night, the course coordinator should contact the night supervisor and/or the manager on duty. The name and phone number of the manager on duty is on the Plas office door. You will receive further instructions from the manager on duty.

All residents must contact the course coordinator or teacher if they have medicines with them. The treatment/incident/accident forms are in the first aid room and must be filled in for each incident, large or small scale.

Near misses must also be noted. These are key factors when we revise our arrangements and plan for the future.

One of the managers must be contacted in the event of an accident. Naturally, in an emergency any available member of centre staff should be contacted, e.g. instructors.

Behaviour

The centre has rules on issues such as alcohol, drugs, vandalism, bullying. For such misbehaviour, the usual punishment is to send the individual home. In the event of this happening it is the parent's

responsibility to escort the child home. The centre must ensure consistency and protect its good name along with the reputation of the Urdd and the visiting establishment.

If an individual damages centre property the person will be sent home and an invoice will be issued to cover the cost of the repairs. The same will apply for damaging other people's property.

Every incident and problem should be dealt with in a professional manner using common sense. Every punishment should be practical and the centre and course coordinators (Leaders) should agree on decisions

We would recommend that Visit Leaders/EVCs establish a code of conduct (including possible sanctions), prior to their visit, which has been agreed by all participants and their parents/carers. Contingency arrangements must be in place to facilitate the return of a young person to their home.

TREFN I'W DILYN MEWN ACHOS O ANAF / SALWCH / DIGWYDDIAD- Glan-Ilyn - GAA

a) Anaf / Salwch Difrifol

- i. Cysylltwch â'r Rheolwr ar Ddyletswydd - Cyfarwyddwr ar unwaith.
- ii. Y Rheolwr i alw'r Gwasanaethau Argyfwng os nad ydynt wedi cysylltu yn unol â'r drefn argyfwng wrth weithio tu allan i'r safle - 999.
- iii. Cofnodi'r broses cyfathrebu a'r digwyddiad gan ddefnyddio'r Daflen Derbyn Galwad Ffôn - Digwyddiad

b) Anaf / Salwch Llai Difrifol

- i. Cysylltwch ag aelod o staff
- ii. Deliwch â'r claf yn yr Ystafell Cymorth Cyntaf
- iii. Cysylltwch â'r Rheolwr ar Ddyletswydd (os oes angen)
- iv. Y Rheolwr i alw'r Meddyg neu'r Gwasanaethau Argyfwng
- v. (os oes angen)

Rhifau Ffôn Allweddol

(Deialwch 9 i gael llinell allan)

Cyswllt	Rhif ffôn
Gwasanaethau Argyfwng	999
Meddygfa'r Bala	01678 520308
Heddlu	101
Meddygfa tu allan i oriau	0300 123 55 66
Ysbyty Maelor, Wrecsam, LL13 7TD	01978 291100
Ysbyty Glan Clwyd, Bodelwyddan, LL18 5UJ	01745 583 910
Ysbyty Gwynedd, Bangor, LL57 2PW	01248 384 384
Ysbyty Bronglais, Aberystwyth, SY23 1ER	01970 623 131
Cyfarwyddwr Glan-Ilyn – Huw Antur	Mae'r rhifau ffôn yma ar gael yn y Gwersyll
Dirprwy Gyfarwyddwr Glan-Ilyn – Arwel Phillips	
Prif Hyfforddwr – Hefin Peregrine	
Swyddog Addysg – Dafydd Huw	
Swyddog Iaith – Llinos Jones-Williams	
Uwch Swyddog GAA- Sion Lloyd	

PROCEDURES IN THE EVENT OF INJURY / ILLNESS-

Glan-Ilyn/Outdoor Activity Service

a) Serious Injury / Illness

- i. Contact the Duty Manager at once.
- ii. The Duty Manager to call the Emergency Services – 999.

b) Less Serious Injury / Illness

- i. Contact a member of staff
- ii. Take patient to First Aid Room
- iii. Contact the Duty Manager (if more assistance is required)
- iv. The Duty Manager to call the Doctor or Emergency Services (if more assistance is required)

Useful Telephone Numbers

(Dial 9 for an outside line)

Contact	Phone number
Emergency Services	999
Bala Surgery	01678 520308
Police	101
Out of hours Surgery	0300 123 55 66
Maelor Hospital, Wreccsam, LL13 7TD	01978 291100
Glan Clwyd Hospital, Bodelwyddan, LL18 5UJ	01745 583 910
Gwynedd Hospital, Bangor, LL57 2PW	01248 384 384
Bronglais Hospital, Aberystwyth, SY23 1ER	01970 623 131
Director of Glan-Ilyn – Huw Antur	Mae'r rhifau ffôn yma ar gael yn y Gwersyll
Deputy Director – Arwel Phillips	
Head of activities department – Hefin Peregrine	
Education Officer – Dafydd Huw	
Language Officer – Llinos Jones-Williams	
Senior Officer, Outdoor Activity Service- Sion Lloyd	



Crynodeb Blaendaliadau a Thaliadau

Deposit and Payment Summary



CRYNODEB BLAENDALIADAU A THALIADAU

	Cam	Amserlen	Manylion Ariannol
Cam 1	Llogi Amodol	Cadw cyfnod am 28 diwrnod	Dim Tâl
Cam 2	Dychwelyd Ffurflen Archebu / Blaendal o fewn 28 diwrnod i Cam 1	Cytundeb cadarn – Cyfanswm y tâl gwersyll yn seiliedig ar y niferoedd yma	Talu 25% o leiaf 3 mis cyn y cwrs
Cam 3	Newidiadau i'r archeb (canslo/niferoedd)	Dim llai na 6 wythnos cyn dyddiad y cwrs	Ni ad-delir unrhyw flaendal (onibai ar dystysgrif meddygol)
Cam 4	Anfonebu	Dim llai na 4 wythnos cyn dyddiad y cwrs	Talu balans 75% o'r Tâl Gwersyll
Cam 5	Costau ychwanegol (mynediad i atyniadau/difrod ayyb)	Nodi ar anfoneb ar wahân i'r prif anfoneb	Anfoneb i'w gyflwyno yn ystod yr arhosiad neu yn syth wedi hynny.

DEPOSIT AND PAYMENT SUMMARY

	Step	Timescale	Payment Details
Step 1	<i>Provisional Booking</i>	<i>Course reserved for 28 days</i>	<i>No payment at this point</i>
Step 2	<i>Booking Form & Deposit returned within 28 days.</i>	<i>Firm agreement – total course fee based on these numbers.</i>	<i>25% payable 3 months in advance of course dates.</i>
Step 3	<i>Amendments to order (numbers or cancellations)</i>	<i>Not less than 6 weeks prior to course dates.</i>	<i>Deposits are only refundable when supported by medical certificate.</i>
Step 4	<i>Invoicing</i>	<i>Not less than 4 weeks prior to course dates.</i>	<i>75% of Course Fees payable.</i>
Step 5	<i>Additional costs (admission costs / damages etc)</i>	<i>Invoiced separately to main invoice.</i>	<i>Invoice to be raised during course or immediately afterwards.</i>

Lleoliad - Location

Lleoliad y Gwersyll

Saif Gwersyll Glan-llyn ar yr A494 wrth ymyl Llyn Tegid, 4 milltir o dre'r Bala ac 1 milltir o bentref Llanuwchllyn

O gyfeiriad Y Bala

Dilynwch yr A494 i gyfeiriad Dolgellau gyda'r llyn ar eich chwith. Ar ôl tair milltir a hanner mae'r ffordd yn troi i'r dde yn naturiol ac yna i'r chwith, gan godi ychydig. O'ch blaen, fe welwch ardal goediog ar ddwy ochr y ffordd. Mae Gwersyll Glan-llyn ar eich chwith, yn y coed, Ceir arwyddion brown.

O gyfeiriad Dolgellau

Dilynwch yr A494 i gyfeiriad Y Bala. Ar ôl 13 milltir byddwch yn pasio pentref Llanuwchllyn gyda garej ar eich chwith. Mae'r ffordd yn croesi pont ac yn troelli am filltir. Pasiwch rhes o dai ar y chwith a chiosg telefon ar y dde. Mae mynediad Glan-llyn ar ben y llethr ar yr ochr dde yng nghanol y coed. Ceir arwyddion brown.

Location of Gwersyll yr Urdd Glan-llyn

Gwersyll Glan-llyn is situated on the A494 on the shores of Llyn Tegid, 4 miles from Y Bala and 1 mile from the village of Llanuwchllyn.

From Y Bala

Proceed along the A494 towards Dolgellau with the lake on your left. After three and a half miles the road turns to the right and then left, and rises slightly. A wooded area is situated on the left at the top of this rise through the wooded area. Brown signs will indicate the entrance.

From Dolgellau

Proceed along the A494 towards Y Bala. After 13 miles you will pass the village of Llanuwchllyn, with a garage on your left. The road goes over a bridge and winds for approximately a mile. Pass a row of houses located on the left and a telephone kiosk on the right. The entrance is located on your right the top of a rise in a wooded area.



Diwedd glo

Hoffwn ddiolch yn fawr am eich cydweithrediad a'ch cefnogaeth i Urdd Gobaith Cymru. Partneriaeth yw cyfnod yn y gweryll rhwng Glan-llyn a phob cwrs sy'n mynychu'r gweryll. Rydym yn fwy na pharod i ymweld â'ch sefydliad er mwyn marchnata'r cwrs i'r darpar wersyllwyr ac i drafod materion amrywiol gyda'ch staff a'r rhieni. Os ydych eisiau trafod unrhyw fater yn y llawlyfr hwn cysylltwch â'r gweryll.

Fe fydd y gweryllwyr a staff yn cael cyfle i arfarnu'r cwrs ar ddiwedd y cyfnod. Rydym yn croesawu sylwadau, awgrymiadau a beirniadaeth adeiladol ynglŷn â phob agwedd o waith a threfniadaeth Gweryll yr Urdd Glan-llyn.

Mae gennym lawlyfrau eraill sy'n ymwneud â phob agwedd o waith y Gweryll a cheir mwy o fanylion ar ein safle we.

Edrychwn ymlaen at eich croesawu i wersyll yr Urdd Glan-llyn.

Huw Antur Edwards

Cyfarwyddwr

huwantur@urdd.org

Gweryll yr Urdd Glan-llyn

Llanuwchllyn

Y Bala

Gwynedd

LL23 7ST

01678 541 000

glan-llyn@urdd.org

www.urdd.cymru

Finally

We would like to thank you for your co-operation and support for Urdd Gobaith Cymru. A stay at the gweryll is a partnership between Glan-llyn and each customer which visits the centre. We are more than willing to visit your establishment in order to market the course and to discuss matters with staff and parents. Should you wish to discuss any of the issues raised in this handbook then feel free to contact the centre.

There will be an opportunity for staff and gweryllwyr to appraise the course at the end of their stay. We welcome all comments and suggestions about every aspect of the gweryll.

We have other handbooks available which detail all aspects of the gweryll and more details are available on the website.

I look forward in welcoming you to Gweryll yr Urdd Glan-llyn.

Huw Antur Edwards

Director

huwantur@urdd.org

Gweryll yr Urdd Glan-llyn

Llanuwchllyn

Y Bala

Gwynedd

LL23 7ST

01678 541 000

glan-llyn@urdd.org

www.urdd.cymru

Amgaewn copi o'r amserlen rydym wedi paratoi i ateb gofynion eich grŵp. Os hoffech newid neu addasu yr amserlen cysylltwch a ni yma yn y Gweryll.

Amgaewn gopi hefyd o'r taflen crynhoi gwybodaeth meddygol ac anghenion bwyd. Mae'r daflen yma yn hwyluso a chyflymu y trefn argyfwng be bai digwyddiad.

Attached is a copy of the activity programme that we have prepared. If you require any changes to the programme please contact the centre.

Also attached is the health certificate abstract. This abstract of medical / dietary needs will ensure the most efficient treatment of individuals if an event were to occur during your stay

