



LLYFRYN
CYFATHREBU



Prentisiaethau



Llywodraeth Cymru
Welsh Government



Coleg
Cymraeg
Cenedlaethol

1.03 - 2021

CYFLWYNIAD

Mae'r pecyn yn addas ar gyfer dysgwyr sy'n gweithio ar Lefel 1 a Lefel 2, sy'n anelu at gymhwyster Cyfathrebu neu unrhyw un sydd eisiau hybu eu sgiliau iaith a chyfathrebu. Mae'r pecyn yn canolbwyntio ar y gwahanol ffyrdd o gyfathrebu mewn sefyllfaedd ymarferol.

Mae'r pecyn yn cynnwys y pynciau canlynol:

- Ymchwilio i wrando ar gyflwyniadau ar bynciau eang.
- Defnyddio atalnodi a threigladau yn effeithlon.
- Ysgrifennu yn bwrpasol ar gyfer y gynulleidfa.
- Defnyddio geirfa ddisgrifiadol.
- Ymateb i gwestiynau a chyfleu barn mewn trafodaeth.
- Ysgrifennu dogfennau amrywiol e.e. llythyrau, e-byst, erthyglau.
- Darllen dogfennau amrywiol ac ymateb yn ysgrifenedig.
- Creu a chyflwyno cyflwyniad.

Ewch ati i gwblhau'r pecyn, un cam ar y tro! Ymchwiliwch yn ddyfnach i mewn i bynciau os ydych yn ansicr ac awgrymwn i chi roi digon o seibiannau i'ch hunan wrth ei gwblhau fel nad yw'r pynciau yn pentyrru.



Prentisiaethau



Llywodraeth Cymru
Welsh Government



Coleg
Cymraeg
Cenedlaethol



SUT I DDEFNYDDIO'R PECYN

Ar ddechrau pob rhan mae cyflwyniad yn esbonio pwnc a'r camau sydd angen i gwblhau'r ymarferion a'r tasgau.

Yna, mae gwaith ymarferol a thasgau i'w cwblhau ym mhob rhan. Mae modd i chi gwblhau'r pecyn mewn rhannau, felly cwblhewch y cyfan yn bwylllog gan gofio cymryd seibiannau rheolaidd.

Gallwch ddefnyddio'r pecyn yn ddigidol, ond os hoffech gopi caled, gallwch ei argraffu a'i lenwi â llaw.

Llenwch y blychau ar y tudalennau perthnasol ym mhob pwnc a dangoswch eich nodiadau a'ch drafftiau ar y tudalennau ychwanegol ar ddiwedd y pecyn. Gallwch ysgrifennu eich nodiadau ar bapur ac yna mewnosod lluniau i'r tudalennau ychwanegol i gyd-fynd â'ch atebion.

Drwy'r pecyn hwn fe welwch chi nifer o symbolau gwahanol. Bydd rhai o'r rhain yn cynnwys gwybodaeth i'ch helpu, tra bod eraill - fel y blychau atebion a tudalennau cyfrifo - yn eich caniatáu i lenwi'r pecyn yn ddigidol.

Dyma gyflwyniad i'r elfennau yma:



GWYBODAETH BWYSIG

Drwy'r pecyn, fe ddewch chi ar draws y symbol yma. Mae'r rhain yn tynnu eich sylw at wybodaeth bwysig sy'n ymwneud â'r pwnc neu'r ymarfer.

Sicrhewch eich bod yn eu darllen yn ofalus.

ENGHREIFFTIAU

Mae nifer o enghreifftiau wedi'u cynnwys o fewn yr adrannau gwahanol i helpu esbonio rhai o'r prosesau.

Gellir gweld rhain wedi'u gosod mewn blychau fel hyn. Gall rhain roi cyd-destun defnyddiol iawn i helpu deall yr hyn mae'r cwestiwn neu nodiadau yn esbonio - sicrhewch eich bod yn eu darllen!

EsiampI

Mae ganddi hi wallt byr gwyn ac mae ganddi roleri pinc yn ei dal i fewn ar ben ei phen. Tu ôl i'w sbectol drwchus sy'n eistedd ar ei thrwyn, mae ganddi lygaid glas golau. Ychydig iawn o golur mae hi'n ei wisgo, dim ond cochni ar ei bochau crwn a minlliw naturiol ar ei gwefusau. Mae hi'n gwisgo modrwy ar ei bys ac mae hi'n chwarae gyda fo'n anymwybodol wrth siarad. Mae hi'n arogl fel persawr drud er nad ydy hi am adael y tŷ ac mae ganddi esgidiau am ei thraed sydd â sodlau byr. Gwisgai sgert, crys a ffedog ac mae'n hoffi coginio felly yn aml, mae arogl melys yn ei thŷ a fflŵr ar ei dillad.

YMARFERION - LLENWI ATEBION

Mae'r ymarferion i gyd yn eich caniatáu i lenwi'r atebion yn ddigidol yn y ddogfen. Er bod amrywiaeth mewn sut mae'r cwestiynau wedi'u gosod, mae'r blychau atebion i gyd wedi'u fformatio yr un peth i fod yn glir ble sydd angen i chi lenwi.

Dyma ambell i enghraifft o osodiad cwestiynau gwnewch chi ddod ar draws yn y pecyn:

Cwtogwch y brawddegau canlynol:

1. Dyma yr amserien.
2. Mae yr erthygl yma yn ddi-ddorol.
3. Mi faswn i yn mynd i redeg ond mae hi yn bwrw glaw.

Nodiadau:

Cwestiwn ac ateb testun.

Gall rhain fod yn flychau ateb un llinell, fel yn y llun cyntaf, neu'n flwch testun mwy o faint os oes disgwyl ateb hirach.

Os yw eich ateb yn hirach na maint y bocs, peidiwch â phoeni - mi fydd y blwch yn caniatáu i chi barhau i deipio ynddo drwy leihau maint y ffont, neu gynnig bar sgrolio i ddarllen yr ateb cyfan.

Os ydych chi angen rhagor o le, geler y dudalen nesaf sy'n esbonio'r tudalennau ateb ychwanegol sydd ar gael i chi.

Dewisiwch yr ateb priodol o'r opsiynau.

Cwestiwn	Amser	Ateb
Ydw i ... ?	presennol / dyfodol	Wyt / Nac wyt
Wyt ti (yn) ... ?	presennol / dyfodol	
Ydych chi ... ?	unigol presennol / dyfodol	
Ydy o/hi ... ?	presennol / dyfodol	
Ydych chi ... ?	lluosog presennol / dyfodol	
Ydyn nhw ... ?	presennol / dyfodol	
Oes ... ?	presennol / dyfodol	

Cwestiwn aml-ddewis

Mi fydd rhai cwestiynau yn cael eu hateb drwy ddewis opsiynau o ddewislen. Cliciwch y botwm i agor y rhestr, yna dewiswch eich ateb.



UWCHLWYTHO LLUNIAU

Ar gyfer ambell i ymarfer, e.e creu posteri a chyflwyniadau, fe welwch chi'r eicon camera yma. Pan welwch chi'r eicon yma gallwch uwchlwytho llun o'ch gwaith yn uniongyrchol i'r dudalen.

Gall hyn fod yn lun neu, os ydy'r gwaith wedi'i gwneud ar gyfrifiadur, yn fersiwn digidol (jpg/png/pdf) o'r gwaith.

TUDALENNAU ATEB/YCHWANEGOL

Mae 2 fath o dudalen ateb:

- A. **Tudalen ateb/nodiadau teipio** - tudalen gyffredinol i ganiatáu i chi deipio'n rhydd yn y blwch.
- B. **Tudalen i uwchlwytho lluniau** - os ydych yn dewis gwneud y gwaith ysgrifennu (atebion neu nodiadau) ar bapur eich hun, mae'r tudalennau yma yn eich caniatáu i uwchlwytho llun o'r gwaith hynny fel bod modd cyfeirio atyn nhw'n hawdd.

PWYSIG - Ar gyfer y ddau fath o dudalen ateb uchod, cofiwch lenwi y blychau 'Adran' / 'Tudalen' - mi fydd hyn yn help i gadw trefn ar eich gwaith, ac i wybod at ba ran o'r pecyn mae'r dudalen yn cyfeirio.

A

Tudalen Atebion Estynedig

Defnyddiwch y dudalen yma i deipio eich atebion i gwestiynau os oes angen mwy o le na sydd yn y blwch ateb. Gallwch hefyd ddefnyddio'r dudalen yma i deipio nodiadau ar gyfer unrhyw gwestiwn.


Nodwch yn y blwch ar y dde (ar ben y dudalen) at ba adran a thudalen o'r pecyn mae eich atebion yn cyfeirio, a sicrhewch eich bod yn nodi rhif y cwestiwn ar ddechrau pob ateb.

Cwestiwn	Blwch Teipio

ADRAN	TUDALEN

B


Tudalen Ateb - Uwchlwytho Llun

 Os ydych wedi ysgrifennu eich ateb neu eich nodiadau ar bapur, cymerwch lun ohono a'i uwchlwytho i mewn i'r blwch isod.

Nodwch yn y blwch ar y dde (ar ben y dudalen) at ba adran a thudalen o'r pecyn mae eich atebion yn cyfeirio.

ADRAN	TUDALEN

Uwchlwytho llun





LLYFRYN CYFATHREBU
2. TREIGLADAU
AC ATALNODI



Prentisiaethau



Llywodraeth Cymru
Welsh Government



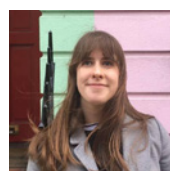
Coleg
Cymraeg
Cenedlaethol

1.03 - 2021

TREIGLADAU AC ATALNODI

Mae **29 llythyren** yn yr wyddor Gymraeg. Mae'n hollbwysig ein bod yn adnabod pob un o'r llythrennau hyn ac yn gwybod pryd i'w defnyddio.

Sylwch, mae 'CH', 'DD', 'FF', 'NG', 'LL', 'PH', 'RH' a 'TH' yn lythrennau annibynnol ond bydd rhai ond yn ymddangos wrth i ni dreiglo



Atalnodi

. Atalnod llawn

Mae atalnod llawn yn cael ei ddefnyddio i orffen brawddegau. Os nad oes atalnod llawn yn eich gwaith mae'n awgrymu nad ydych chi wedi ei orffen.

, Atalnod (coma)

Mae'n bwysig fod coma yn cael ei osod yn y lle cywir fel nad yw'n effeithio ar lif y frawddeg. Mae'n cael ei osod pan rydych yn rhestru pethau, pan rydych yn pwysleisio pwynt neu pan rydych angen anadlu yn y frawddeg!

? Marc cwestiwn / Gofynnod

Mae marc cwestiwn (gofynnod) yn ymddangos ar ddiwedd brawddeg sy'n gofyn cwestiwn. Mae'r gair ar ddechrau'r frawddeg yn awgrymu os mai cwestiwn ydyw neu beidio, ac mae ond yn gwneud synnwyr pan mae marc cwestiwn ar y diwedd.

Pa eiriau ar ddechrau brawddeg sy'n awgrymu ei fod yn gwestiwn? Llenwch y blychau. Meddyliwch am y gwahanol gwestiynau gallwch ofyn e.e. **Faint** o'r gloch yw hi?

--	--	--	--	--

! Ebychnod

Mae ebychnod yn cael ei ddefnyddio ar ddiwedd brawddeg i bwysleisio rhywbeth neu i ddangos teimlad cryf (da neu ddrwg!). Mae'n dweud wrth y darlennydd ble sydd angen pwyslais yn y frawddeg.

: Colon

Mae colon yn cael ei ddefnyddio gan amlaf i gyhoeddi, chroesawu neu chyfeirio at restr.

; Hanner colon

Defnyddir hanner colon i gysylltu dau 'ran' gwahanol (ond tebyg!) mewn brawddeg; mae'n cyfuno syniadau a bydd gan bob syniad/rhan yr un pwysigrwydd.

' Collnod

Mae collnod yn cael ei ddefnyddio pan rydym yn 'colli' llythrennau. Gallwn gollu llythrennau wrth gwtogi/byrhau geiriau: Rydw i yn » Rydw i'n » 'Dw i'n

Cwtogwch y brawddegau canlynol:

1. Dyma yr amserlen.

2. Mae yr erthygl yma yn ddiddorol.

3. Mi faswn i yn mynd i redeg ond mae hi yn bwrw glaw.

4. Ble wyt ti yn byw?

5. Aeth Sion â ei gi am dro.

Mae diffyg atalnodi yn effeithio ystyr brawddegau, beth sydd angen newid yn y darn hwn?

A wnest di weld y tân gwyllt neithiwr roedd gymaint o sŵn ac roedd yr awyr mor brydferth

Does dim atalnodi yno o gwbl. Wrth ychwanegu atalnodi efallai bydd angen newid rhai llythrennau i brif lythrennau.

Sylwer ar ddechrau'r frawddeg: 'A wnest di', mae hyn yn cyfeithu i 'Did you', felly, mae'n gwestiwn. Bydd y marc cwestiwn yma yn ein gorfodi i ychwanegu prif lythyren ar ei ôl, ond beth allwn roi ar ddiwedd y frawddeg? Gallwn roi atalnod llawn, neu i ddangos emosiwn ar ba mor drawiadol oedd y tân gwyllt, gallwn ychwanegu ebychnod!

A wnest di weld y tân gwyllt neithiwr? Roedd gymaint o sŵn ac roedd yr awyr mor brydferth!

Pryd mae angen defnyddio prif lythrennau?

- Dechrau brawddegau
- Enwau pobl/cwmni/lleoliad
- Dyddiau/misoedd/tymhorau'r flwyddyn
- leithoedd
- Teitlau (pobl/llyfr/ffilmiau/rhaglenni)

6. Wrth feddwl am rain, cywirwch y darn isod:

roedd hi'n noson oer a thywyll ym mis tachwedd pan gerddodd betsan adref o'i gwaith yng nghanol caerdydd.

Treigladau

Mae yna 3 math o dreigladau:

- Treigladau meddal
- Treigladau trwynol
- Treigladau llaes

Mae'r tri yn canolbwyntio ar lythrennau tebyg, ond maen nhw'n eu heffeithio yn wahanol.

Y cytseiniaid sy'n treiglo	Y cytseiniaid mewn geiriau	Treigladau meddal	Treigladau trwynol	Treigladau llaes
p	pen	(dy) ben	(fy) mhen	(ei) phen
t	trwyn	(dy) drwyn	(fy) nhwyn	(ei) thwyn
c	ceg	(dy) geg	(fy) ngheg	(ei) cheg
b	bol	(dy) fol	(fy) mol	Dim treiglo
d	dant	(dy) ddant	(fy) nant	
g	gardd	(dy) _ardd	(fy) ngardd	
ll	llaw	(dy) law	Dim treiglo	Dim treiglo
m	maneg	(dy) faneg		
rh	rhaw	(dy) raw		

Y llythrennau hyn i gyd ar y chwith yw'r unig lythrennau sy'n treiglo. Gallwch weld esiampl o'r llythrennau mewn geiriau fel eich bod yn gallu gweld sut mae'n nhw'n treiglo gyda'r 3 math gwahanol.

Gallwch weld pob un yn y tabl isod heb yr eirfa:

Y cytseiniaid sy'n treiglo	Treigladau meddal	Treigladau trwynol	Treigladau llaes
p	b	mh	ph
t	d	nh	th
c	g	ng	ch
b	f	m	Dim treiglo
d	dd	n	
g	-	ng	
ll	l	Dim treiglo	Dim treiglo
m	f		
rh	r		



Ymarfer treigladau

Treigladd meddal yw'r unig dreigladd sy'n canolbwyntio ar bob un o'r llythrennau.

Llenwch y blychau:

- Mae cwblhau gwaith yn .
(pwysig)
- Wyt ti wedi anghofio dy ?
(tocyn)
- Eisteddai ar y gegin.
(ci) (llawr)
- Oes angen i mi fynd at neu ?
(deintydd) (doctor)
- Rhedodd dros a thrwy pell.
(llwynog) (bryn) (caeau)
- Gan ges di yr anrheg hwn?
(pwy)
- Bwyttodd Jac y losin heb dim!
(rhannu)
- Wyt ti'n cofio pan y wrth yr afon?
(collais) (modrwy) (glan)
- Roeddwn i am coffi i .
(cael) (brecwast)
- Aeth Tomos yn ôl i'r swyddfa i nôl ei .
(goriadau)

Mae angen treiglo'n feddal ar ôl:

dy / ar / at / neu /
 dros / trwy / dan /
 gan / heb / wrth /
 pan / am / ei (gwrywaidd)
 / i / hyd / o /
 berf gryno / yn + ansoddair
 (heb law am ansoddeiriau sy'n
 dechrau efo 'll' neu 'rh')



Mae **treigladrwynol** yn effeithio y llythrennau 'p, t, c, b, d, g' ac mae'r geirfa ble mae angen treiglo yn gyfyng hefyd.

Llenwch y blychau:

1. Mae fy i yn dal iawn.
(*brawd*)
2. Mae Gwern yn byw .
(*yn Porthmadog*)
3. Mae fy i yn boenus heddiw.
(*dant*)
4. Es i siopa ddoe.
(*yn Caerdydd*)
5. Arhosodd Miriam yn ar y penwythnos.
(*Tregaron*)
6. Symudais i fy yn agosach at y bwrdd.
(*cadair*)
7. Mae gen i fy ffôn rhywle y bag.
(*yn gwaelod*)
8. Mae Eisteddfod yr Urdd 2022 yn .
(*Dinbych*)
9. Ble roddais i fy ar gyfer y trolï?
(*punt*)
10. Roedd angen i mi bleidleisio .
(*yn Gwynedd*)

Mae angen treiglo yn drwynol ar ôl:

fy / yn + lleoliad

****Cofiwch****

Mae **yn + m** yn newid i '**ym**'
e.e. **yn** Porthmadog » **ym** Mhorthmadog
yn Penllŷn » **ym** Mhenllŷn

Mae **yn + c/g** yn newid i '**yng**'
e.e. **yn** canol » **yng** nghanol
yn Gartholwg » **yng** Ngartholwg





Dim ond ar 3 lythyren mae'r **treigladau** yn effeithio: p, t, c.

**Mae angen treiglo'n
llaes ar ôl:**

ei (benywaidd) / â / a /
gyda / negyddol

1. Gwisgodd Mareid ei newydd heddiw.
(*clustlysau*)

2. Mae angen i ti gofio dod â a .
(*papur*) (pencil)

3. Ni i'r gogledd penwythnos diwethaf.
(*teithiais*)

4. Dywedodd na y côr yn y gyngerdd neithiwr.
(*canodd*)

5. Paid â .
(*poeni*)

Ymarfer treigladau

1. Rydw i'n byw .
(*yn Cymru*)

2. Ym mae canolfan siopa gyda llwyth o siopau dillad.
(*Pen-y-Bont*)

3. Oes gen ti adborth i ?
(*fi*)

4. Cafodd stryd fawr gorau Prydain ei enwi ac mae e yn .
(*Treorci*)

5. Mae golygfeydd hyfryd .
(*yn Gwyr*)

6. Roedd gen i yn fy ddoe.
(*poen*) (pen)



7. Gallwch gael taith o amgylch y castell .
(yn Caerdydd)
8. Rwyf wedi dod i'r gwaith heb heddiw.
(cinio)
9. Ble mae Machynlleth?
(yn Powys)
10. Cofia â dy heno i 'n .
(dod) (menig) (cadw) (cynnes)
11. Mae plant yn hoffi chwarae gyda a tegan.
(trenau) (ceir)
12. Mae Gŵyl Sesiwn Fawr yn digwydd pob blwyddyn yn .
(Dolgellau)
13. Mae clwb rygbi .
(yn Gwernyfed)
14. Wrth i y mynydd, ymddangosodd yr haul.
(crwydro) (copa)
15. Mae gwerysilloedd yr Urdd yn Llangrannog, ac .
(yn Bae Caerdydd) (yn Glan-Ilyn)
16. Mewn gêm pêl droed, mae'r chwaraewyr yn sgorio gôl â .
(pêl-droed)
17. Pwyntiodd Mirain at ar y bwrdd.
(llythyr)





LLYFRYN CYFATHREBU
7. TUDALENNAU
YCHWANEGOL



Prentisiaethau



Llywodraeth Cymru
Welsh Government



Coleg
Cymraeg
Cenedlaethol

1.03 - 2021

Tudalen Atebion Estynedig

Defnyddiwch y dudalen yma i deipio eich atebion i gwestiynau os oes angen mwy o le na sydd yn y blwch ateb. Gallwch hefyd ddefnyddio'r dudalen yma i deipio nodiadau ar gyfer unrhyw gwestiwn.

Nodwch yn y blwch ar y dde (ar ben y dudalen) at ba adran a thudalen o'r pecyn mae eich atebion yn cyfeirio, a sicrhewch eich bod yn nodi rhif y cwestiwn ar ddechrau pob ateb.

ADRAN	TUDALEN

Cwestiwn	Blwch Teipio

Tudalen Atebion Estynedig

Defnyddiwch y dudalen yma i deipio eich atebion i gwestiynau os oes angen mwy o le na sydd yn y blwch ateb. Gallwch hefyd ddefnyddio'r dudalen yma i deipio nodiadau ar gyfer unrhyw gwestiwn.

Nodwch yn y blwch ar y dde (ar ben y dudalen) at ba adran a thudalen o'r pecyn mae eich atebion yn cyfeirio, a sicrhewch eich bod yn nodi rhif y cwestiwn ar ddechrau pob ateb.

ADRAN	TUDALEN

Cwestiwn	Blwch Teipio

Tudalen Atebion Estynedig

Defnyddiwch y dudalen yma i deipio eich atebion i gwestiynau os oes angen mwy o le na sydd yn y blwch ateb. Gallwch hefyd ddefnyddio'r dudalen yma i deipio nodiadau ar gyfer unrhyw gwestiwn.

Nodwch yn y blwch ar y dde (ar ben y dudalen) at ba adran a thudalen o'r pecyn mae eich atebion yn cyfeirio, a sicrhewch eich bod yn nodi rhif y cwestiwn ar ddechrau pob ateb.

ADRAN	TUDALEN

Cwestiwn	Blwch Teipio

Tudalen Atebion Estynedig

Defnyddiwch y dudalen yma i deipio eich atebion i gwestiynau os oes angen mwy o le na sydd yn y blwch ateb. Gallwch hefyd ddefnyddio'r dudalen yma i deipio nodiadau ar gyfer unrhyw gwestiwn.

Nodwch yn y blwch ar y dde (ar ben y dudalen) at ba adran a thudalen o'r pecyn mae eich atebion yn cyfeirio, a sicrhewch eich bod yn nodi rhif y cwestiwn ar ddechrau pob ateb.

ADRAN	TUDALEN

Cwestiwn	Blwch Teipio

Tudalen Atebion Estynedig

Defnyddiwch y dudalen yma i deipio eich atebion i gwestiynau os oes angen mwy o le na sydd yn y blwch ateb. Gallwch hefyd ddefnyddio'r dudalen yma i deipio nodiadau ar gyfer unrhyw gwestiwn.

Nodwch yn y blwch ar y dde (ar ben y dudalen) at ba adran a thudalen o'r pecyn mae eich atebion yn cyfeirio, a sicrhewch eich bod yn nodi rhif y cwestiwn ar ddechrau pob ateb.

ADRAN	TUDALEN

Cwestiwn	Blwch Teipio



Tudalen Ateb - Uwchlwytho Llun

Os ydych wedi ysgrifennu eich ateb neu eich nodiadau ar bapur, cymerwch lun ohono a'i uwchlwytho i mewn i'r blwch isod.

Nodwch yn y blwch ar y dde (ar ben y dudalen) at ba adran a thudalen o'r pecyn mae eich atebion yn cyfeirio.

ADRAN	TUDALEN

Uwchlwytho Llun



Tudalen Ateb - Uwchlwytho Llun

Os ydych wedi ysgrifennu eich ateb neu eich nodiadau ar bapur, cymerwch lun ohono a'i uwchlwytho i mewn i'r blwch isod.

Nodwch yn y blwch ar y dde (ar ben y dudalen) at ba adran a thudalen o'r pecyn mae eich atebion yn cyfeirio.

ADRAN	TUDALEN

Uwchlwytho Llun



Tudalen Ateb - Uwchlwytho Llun

Os ydych wedi ysgrifennu eich ateb neu eich nodiadau ar bapur, cymerwch lun ohono a'i uwchlwytho i mewn i'r blwch isod.

Nodwch yn y blwch ar y dde (ar ben y dudalen) at ba adran a thudalen o'r pecyn mae eich atebion yn cyfeirio.

ADRAN	TUDALEN

Uwchlwytho Llun



Tudalen Ateb - Uwchlwytho Llun

Os ydych wedi ysgrifennu eich ateb neu eich nodiadau ar bapur, cymerwch lun ohono a'i uwchlwytho i mewn i'r blwch isod.

Nodwch yn y blwch ar y dde (ar ben y dudalen) at ba adran a thudalen o'r pecyn mae eich atebion yn cyfeirio.

ADRAN	TUDALEN

Uwchlwytho Llun

