

Urdd Gobaith Cymru



Datganiad Polisi a Gweithdrefnau Amddiffyn Plant

Fersiwn 25

Cyhoeddwyd: Hydref 2024

Cynnwys

1. Datganiad Polisi.....	3
2. Personau Dynodedig	4
2.1 Y Prif Personau Dynodedig	4
2.2 Y Personau Dynodedig o fewn adrannau yr Urdd	4
3. Cydestun Deddfwriaethol.....	5
4. Adnoddau Cyngor a Gwybodaeth.....	6
5. Gweithio'n ddiogel gyda phlant a phobl ifanc.....	7
6. Cefnogaeth i Staff.....	10
7. Ymateb i arwyddion neu amheuaeth o gam-drin	10
Nodiadau cyffredinol	10
8. Rhannu Data	10
9. Camau i'w cymryd os yw rhywun yn dweud wrthy ch eu bod nhw neu blentyn neu berson ifanc arall yn cael eu cam-drin.....	12
10. Siart Llif Canllawiau cam wrth gam i holl staff a gwirfoddolwyr Urdd Gobaith Cymru	14
11. Camau i'w cymryd os yw ymddygiad unrhyw oedolyn neu gydweithiwr (gan gynnwys aelod o'r cyhoedd) tuag at blant neu bobl ifanc yn peri pryder i chi.	15
12. Cysylltu gyda Rheini a Gwarchodwyr	15
13. Pryderon ac achosion yn erbyn staff a Gwirfoddolwyr	15
14. Siart Llif Canllawiau cam wrth gam i achosion hanesyddol	17
15. Gwybodaeth sydd angen ei gasglu wrth derbyn achos neu bryder am gam-drin hanesyddol	18
16. At Sylw Personau Dynodedig– Gwneud Cyfeiriad - Camau nesaf i'w cymryd.....	19
17. Siart Llif Canllawiau i Gyfarwyddwyr a'r Prif Weithredwr	21
18. Cadw Cofnod a Rhannu gwybodaeth (MyConcern)	22
19. MYCONCERN	22
20. Datganiad ar dynnu lluniau a chreu clipiau fideo	23
21. Crynodeb – Enghraifft o grynodeb.....	24
22. Beth yw Cam-drin plant	26
Pwy yw'r camdrinwyr	26
Y prif fathau o gam drin	26
23. Adnabod cam-drin plant.....	32
Cam-drin corfforol.....	32
Cam-drin emosiynol.....	33
Cam-drin rhywiol.....	33
Esgeuluso.....	34
24. Beth sy'n rhwystro plant, pobl ifanc ac oedolion rhag dweud?	36
Plant a phobl ifanc	36
Anabledd	37
Hiliaeth	37
Materion ffydd.....	37
Oedolion	37

1. Datganiad Polisi

Mae Urdd Gobaith Cymru yn ymrwymedig i amddiffyn plant rhag niwed. Mae staff a gwirfoddolwyr yn y sefydliad hwn yn derbyn ac yn cydnabod eu cyfrifoldebau i ddatblygu ymwybyddiaeth o'r materion sy'n gallu peri niwed i blant.

Byddwn yn ymdrechu i amddiffyn plant drwy:

- fabwysiadu canllawiau amddiffyn plant trwy gyfrwng gweithdrefnau a chôd ymddygiad ar gyfer staff a gwirfoddolwyr
- rhannu gwybodaeth am amddiffyn plant ac arfer da gyda phlant, rhieni, gofalwyr, staff a gwirfoddolwyr
- rhannu gwybodaeth am bryderon gydag asiantaethau sydd angen gwybod, a chynnwys rhieni a phlant fel y bo'n briodol
- dilyn y trefniadau ar gyfer recriwtio a dethol staff a gwirfoddolwyr yn ofalus
- darparu rheolaeth effeithiol ar gyfer staff a gwirfoddolwyr trwy oruchwyliaeth, cefnogaeth a hyfforddiant
- i bawb deall bod ganddynt ddyletswydd i ddiogelu plant a phobl ifanc.

Rydym yn ymrwymedig i adolygu ein polisi a'n harferion da yn rheolaidd.

Datganiad Polisi a Gweithdrefnau Amddiffyn Plant

Fersiwn 25

Hydref 2024

Arwyddwyd



Sian Lewis

Prif Weithredwr

2. Personau Dynodedig

Mae Urdd Gobaith Cymru wedi dynodi personau dynodedig i fod yn gyfrifol am ddelio gydag unrhyw bryderon sydd yn ymwneud ag amddiffyn plant.

2.1 Y Prif Personau Dynodedig

Prif Personau Dynodedig yr Urdd sydd yn gyfrifol am gydlynu canolog y polisïau a'r materion hyfforddi a datblygu y gweithdrefnau diogelu plant.

Yn absenoldeb y Prif Person Dynodedig, bydd cyfrifoldebau yn cae eu dirprwyo.

Prif Weithredwr	02920 635689 07826 000704
Pennaeth Grantiau, Polisïau a Llywodraethu - Cyfrifoldeb polisi	07984148622

2.2 Y Personau Dynodedig o fewn adrannau yr Urdd

Isod gweler, yr unigolion sydd wedi eu nodi fel y personau dynodedig ar gyfer polisïau diogelu plant o fewn yr adrannau unigol.

I adrodd ar unrhyw faterion neu bryderon yn ymwneud â diogelu plant a phobl ifanc, cysyllter gydag un o'r Personau Dynodedig Diogelu Plant o'r rhestr isod, neu ebostiwch diogelu@urdd.org

Adran	Enw	Rhif ffôn	Rhif ffôn symudol
Canolog	Prif Weithredwr	02920 635689	07826 000704
Y Maes a Ieuenctid	Cyfarwyddwr Ieuenctid a Chymuned	01745 818600	07494 775897
Celfyddydau a'r Eisteddfod	Cyfarwyddwr yr Eisteddfod		07824 998637
Glan-Ilyn a Gwasanaethau Awyr Agored	Cyfarwyddwr y Gwersyll neu y rheolwr ar ddyletswydd	01678 541000	
Caerdydd	Cyfarwyddwr y Gwersyll neu y rheolwr ar ddyletswydd	02920 635672	
Llangrannog	Cyfarwyddwr y Gwersyll neu y rheolwr ar ddyletswydd	01239 652140	
Chwaraeon	Cyfarwyddwr Chwaraeon	02922 405335	07944 621040
Adran Prentisiaethau	Pennaeth Prentisiaethau	02922 405347	07966 403394 / 07930 964625

2.3 Cyfrifoldebau Person Dynodedig uchod o fewn neu hadrannau yw:

- mynychu hyfforddiant personau dynodedig;
- sefydlu cyswllt gydag uwch swyddogion y gwasanaethau cymdeithasol sy'n gyfrifol am amddiffyn plant yn ardal dalgylch yr Urdd;
- daprau gwybodaeth a chyngor ar amddiffyn plant o fewn yr Urdd;
- sicrhau fod gweithdrefnau a pholisi amddiffyn plant yr Urdd yn cael eu dilyn ac yn arbennig rhoi gwybod i'r gwasanaethau cymdeithasol ynglŷn ag unrhyw bryderon perthnasol am blant unigol;
- penodi dirprwyon diogelu plant a phobl ifanc o fewn eu hadrannau gan hysbysu'r holl staff a gwirfoddolwyr pwy yw'r personau dynodedig
- bod yn ymwybodol o'r Byrddau Amddiffyn Rhanbarthol a bod yn gyfarwydd a gweithdrefnau lleol;
- sicrhau fod gwybodaeth addas ar gael adeg cyfeirio a bod y cyfeiriad yn cael eu cadarnhau'n ysgrifenedig, gan gadw cyfrinachedd;
- cysylltu gyda'r gwasanaethau cymdeithasol ac asiantaethau eraill, fel bo'n briodol;
- sicrhau fod pobl berthnasol o fewn yr Urdd, yn arbennig Prif Weithredwr yr Urdd, yn cael gwybod am unrhyw weithredu a gweithredu pellach sydd eu hangen, er enghraifft, cymryd camau disgyblu yn erbyn aelod(au) o'r staff;
- sicrhau y cedwir cofnod achos unigol o'r camau a gymerir gan y sefydliad, y cyswllt gydag asiantaethau eraill a'r canlyniad;
- cynghori'r Urdd ynglŷn ag anghenion hyfforddiant amddiffyn plant.

3. Cydestun Deddfwriaethol

- Deddf Gwasanaethau Cymdeithasol a Llesiant (Cymru) 2014 sydd yn darparu'r fframwaith cyfreithiol ar gyfer darparu gwasanaethau cymdeithasol yng Nghymru.
- Ar lefel leol mae byrddau diogelu plant rhanbarthol yn cydlynu ac yn sicrhau effeithiolrwydd gwaith i amddiffyn a hyrwyddo lles plant. Maent yn gyfrifol am bolisi, gweithdrefnau a chanllawiau amddiffyn plant lleol.
- Gweithdrefnau Diogelu Cymru <https://diogelu.cymru/cy/>
- Canllawiau i'ch helpu i ddilyn y gyfraith ar ddiogelu pobl. Llywodraeth Cymru [Canllawiau Diogelu Llywodraeth Cymru.](#)

4. Adnoddau Cyngor a Gwybodaeth

- 4.1 Meic** yw'r llinell gymorth i blant a phobl ifanc hyd at 25 oed yng Nghymru. O gael gwybod beth sy'n digwydd yn eich ardal leol i gael help wrth ymdopi â sefyllfa anodd, bydd Meic yn gwrando hyd yn oed os na wnaiff unrhyw un arall. Ni fyddant yn eich barnu a rhônt wybodaeth, cyngor defnyddiol a chymorth i chi newid pethau. Gallwch:
- Siarad â rhywun o wasanaeth Meic ar-lein: www.meiccymru.org/
 - Ffonio Meic am ddim i siarad â rhywun: 0808 802 3456
 - Tecstio Meic am ddim ar: 84001

- 4.2 Gwasanaeth Ymchwilio a Chynghori Comisiynydd Plant Cymru** sydd am ddim ac yn gyfrinachol. Mae yno fel ffynhonnell gymorth a chefnogaeth os yw plant a phobl ifanc neu'r rhai sy'n gofalu amdanynt yn teimlo bod plentyn wedi cael ei drin yn annheg. Gallwch chi neu eich rhiant/gofalwr:

- Ffonio'r gwasanaeth am ddim: 0808 801 1000
- E-bostio'r gwasanaeth: cyngor@complantcymru.org.uk

- 4.3 Childline** sydd yn wasanaeth cyfrinachol a phreifat am ddim lle y gall unrhyw un dan 19 oed gael cymorth a chyngor. Mae ar wefan Childline www.childline.org.uk/ dudalennau gwybodaeth a chymorth yn ogystal ag offer i'ch helpu i weithio trwy broblemau ar eich pen eich hun. Os ydych am siarad neu sgwrsio â Childline gallwch:

- Ffonio Childline am ddim: 0800 1111
- Cofrestru ar-lein i e-bostio Childline neu i sgwrsio ar-lein â chwmselydd: www.childline.org.uk/get-support/

5. Gweithio'n ddiogel gyda phlant a phobl ifanc

5.1 Atal Pobl Anaddas rhag Gweithio gyda Plant

Mae'r Urdd yn gweithredu gweithdrefnau recriwtio a rheoli sy'n ystyried yr angen i ddiogelu plant a phobl ifanc. Mae'r rhain yn cynnwys trefniadau neu gwiriadau priodol ar staff a gwirfoddolwyr

Mae'r gan yr Urdd gweithdrefnau ar gyfer hysbysebu, cyfweld a recriwtio staff. Mae'r rhain yn cynnwys y gofyniad am wiriadau'r Gwasanaeth Gwahardd a Datgelu a rhoi ystyriaeth i arferion recriwtio da a chyfredol Adnoddau Dynol.

5.2 Côt Ymddygiad

Mae rhaid i gôt ymddygiad ac arfer da fod er lles plant, rhieni, staff a gwirfoddolwyr yr Urdd yn nhermau cyfyngu i'r eithaf ar y cyfle i gam drin ac i honiadau neu ffug honiadau gael eu gwneud.

Wrth ddilyn y côd ymddygiad ac arfer da, dylech ar bob adeg roi arweiniad a chefnogaeth i gynorthwy-wyr di brofiad.

Adolygir y cod yn flynyddol gan Bennaeth Polisi Grantiau a Llywodraethiant

Gweler Cod Ymddygiad Urdd Gobaith Cymru

5.3 Gweithgareddau Awyr Agored

Nid oes hawl gan unrhyw aelod o staff neu wirfoddolwr i drefnu gweithgareddau awyr agored i'r aelodau yn enw Urdd Gobaith Cymru heb gymwysterau addas, cofnod o asesiad risg a chysylltiad ag aelod o staff sydd â hawl i roi caniatâd.

Mae Dirprwy Bennaeth Glan-llyn ar gael i gynghori parthed gweithgareddau yn y maes drwy gysylltu yn y lle cyntaf ar y ffôn: 01678 541000.

Mae gweithgareddau awyr agored yn cynnwys fel enghraifft hwylio, canwio, bwrdd hwylio, dringo, cerdded mynydd, cerdded afon, cerdded arfordir ac unrhyw weithgaredd yn y môr, llyn neu afon, teithiau cerdded, teithiau beicio.

5.4 Gweithgareddau wedi'u cynllunio

- Dylai'r staff ac arweinyddion sy'n cael trefnu teithiau / ymweliadau cynllunio a pharatoi rhaglen fanwl o weithgareddau i'r plant sy'n rhan o'r prosiect.
- Mae trefnwyr yn gyfrifol am les a diogelwch plant a phobl ifanc am yr holl amser y maen nhw i ffwrdd o gartref.

- Ni ddylai pobl ifanc gael eu gadael fel arfer i fynd ar eu liwt eu hunain, er enghraifft i dre am noswaith neu drip siopa oni bai fod ffiniau pendant wedi cael eu gosod a threfniadau ar gyfer cyfarfod.
- Dylai pob plentyn / person ifanc gael ei orchwyllo'n iawn a'i gadw'n brysur mewn gweithgareddau addas pob amser.
- Mewn amgylchiadau lle tarfwyd ar weithgareddau oedd wedi eu cynllunio e.e. oherwydd y tywydd, yna dylai trefnwyr fod wedi cynllunio nifer o weithgareddau gwahanol.
- Dylai trefnwyr gael caniatâd y rhieni i blant / pobl ifanc ymuno â thrip sydd wedi ei drefnu, a hynny ar ddu a gwyn.
- Dylai rhieni gael gwybodaeth gyflawn am unrhyw drip, gan gynnwys manylion y rhaglen weithgareddau, y gweithgareddau y bydd y plant yn eu dilyn a'r gymhareb goruchwyllo.

5.5 Goruchwyllo plant a phobl ifanc

- Dylai arweinwyr a chyfrifoldeb fod yn fodlon fod gweithwyr a'r oedolion hynny sy'n hebrwng partiön grŵp yn hollol gymwys i wneud hynny.
- Rhaid i blant a phobl ifanc gael eu goruchwyllo yn unol â chanllawiau'r gweithgaredd, gan ddau oedolyn neu fwy os oes modd.
- Yn unol â'r Asesiad Risg, dylid sicrhau trefniadau goruchwyllo. Gall y lefel o oruchwyliaeth amrywiol yn ôl oed y bobl ifanc, natur y gweithgaredd a lleoliad y gweithgaredd.
- Dylai gweithwyr wybod bob amser lle mae plant a phobl ifanc a beth maen nhw'n ei wneud.
- Dylai staff fod yn goruchwyllo'n gyson pan fo unrhyw gyfarpar beryglus yn cael ei ddefnyddio.
- Ni ddylid caniatáu i blant a phobl ifanc ymddwyn yn beryglus.

5.6 Asesiadau Risg – gweler polisiâu lechyd a Diogelwch yr Urdd

Asesu risg yw hanfod polisi lechyd a Diogelwch, sef archwiliad gofalus o'r lle gwaith i weld beth yn union all ddigwydd a fyddai yn arwain at anaf gweithwyr neu ymwelwyr. Rhaid pwysu a mesur a oes digon o gamau diogelu wedi ei gwneud neu oes angen gwneud mwy i atal niwed. Y nod yw sicrhau na chaiff unrhyw un ei anafi neu fynd yn sâl. Peidiwch â gorgymlethu pethau.

Mae'n ofynnol bod pob aelod o staff yr Urdd yn asesu risg pob gweithgaredd a digwyddiad. Os fydd yna broblem, y ddogfen asesu risg yw'r ddogfen gyntaf y bydd y llys yn mynnu ei gweld. Os nad oes asesiad risg ar gael, fe fydd yr Urdd fel cyflogwr ac fel mudiad, yn agored iawn i feirniadaeth, hyd yn oed os nad oedd canlyniad y digwyddiad o dan sylw yn ddifrifol.

Ceir canllawiau clir ar sut i gwblhau asesiadau risg ym mholisiau lechyd a Diogelwch Urdd Gobaith Cymru ac ar [mewnwyd Staff yr Urdd trwy Sharepoint](#)

Cysylltwch a'r gwersylloedd yn unigol ar gyfer asesiadau risg Llangrannog, Glan-llyn, Caerdydd a Phentre Ifan.

Ar gyfer asesiadau Adran Eisteddfod – Cysylltwch ag adran Eisteddfod.

5.7 Polisiau staffio ar gyfer gweithgareddau a goruchwylio plant

Dylid defnyddio y canllawiau isod fel y lleiafrif wrth gwblhau yr asesiadau risg. Gweler <http://oeapng.info/about-ng/> a <https://oeapng.info/download/1186/?tmstv=1729171727> ar gyfer y cyngor diweddera.

Gweler isod y canllaw ratio oedolion i blant a phobl ifanc. Gall y ratios gynyddu yn unol ag asesiad risg penodol y gweithgaredd / daith / cyfnod preswyl / anghenion y pobl ifanc.

Blwyddyn Ysgol 1 i 3	1:6
Blwyddyn Ysgol 4-6	1:10
Blwyddyn Ysgol 7-13	1:15
Teithiau Tramor	1:10 neu 15 (yn ddibynnol ar yr asesiad risg)

Mae'r ratios safonol uchod yn gallu newid yn ddibynnol ar wybodaeth/anghenion pellach/natur y weithgaredd/ canllawiau Cyrff Llywodraethu Cenedlaethol (e.e Chwaraeon)

Rhaid cynnal asesiad risg er mwyn adolygu y ratio os oes unrhyw elfen or digwyddiad yn 'wahanol' i'r arfer.

Mae gwneud trefniadau i blant a phobl ifanc gael eu goruchwylio'n iawn yn un o'r ffyrdd mwyaf effeithiol o leihau'r cyfleoedd i blant ddiodef unrhyw fath o niwed tra maen nhw yng ngofal yr Urdd.

5.8 Trefniadau ar gyfer cadw perfformwyr ifanc yn ddiogel.

Bydd gofyn i'r staff a'r swyddogion hynny sydd yn cynnal perfformiadau, lle mae rhaid cael trwydded perfformio i drwyddedi plant a sicrhau eu lles yn effeithiol gyda'r awdurdod trwyddedu perthnasol.

Mae hyn yn berthnasol ar gyfer trefnu plant i gyfranogi mewn perfformiadau llwyfan, teledu, ffilm neu berfformiadau eraill, yn ogystal â'r rhai sy'n cymryd rhan mewn gweithgareddau chwaraeon neu fodelu â thâl,

<https://llyw.cymru/sites/default/files/publications/2019-08/cadw-perfformwyr-ifanc-yn-ddiogel-canllawiau-i-gyd-fynd-a-rheoliadau-2015-ar-gyfer-perfformiadau-plant.pdf>

5.9 Prentisiaethau'r Urdd

Cofnodir achosion diogelwch a lles sydd yn ymwneud a phrentisiaethau gan berson dynodedig yr Adran Brentisiaethau ar system o'r enw My Concern. Mae'r system yma yn bwydo mewn i ddata ehangach ACT Training ac yn cael ei defnyddio er mwyn sicrhau'r cymorth gorau posib i'r prentis.

Mae prentis yn rhoi caniatâd i'r data yma cael ei gadw wrth gofrestri ar gyfer y brentisiaeth.

Nid yw adrodd ar y system My Concern yn disodli camau gweithredu y polisi hon.

6. Cefnogaeth i Staff

Gall delio a materion diogelu a cham-drin plant a phobl ifanc fod yn emosiynol ac yn anodd a byddwch chi neu eich staff am gefnogaeth neu i siarad gyda rhywun.

Os am gefnogaeth:

- Siaradwch gyda'ch Rheolwr Llinell
- Cysylltwch gyda'r adran Adnoddau Dynol
- Defnyddiwch gwasanaeth RISE ar gyfer gwasanaeth sesiynau cwnsela ymhlith y gwasanaethau eraill sydd ar gael - [Services \(myrisehub.co.uk\)](https://myrisehub.co.uk)

7. Ymateb i arwyddion neu amheuaeth o gam-drin Nodiadau cyffredinol

- Cofiwch nid y person sy'n dod ar draws yr honiad o gam-drin, neu amheuaeth o gam-drin gyntaf sy'n gyfrifol am benderfynu a ddigwyddodd cam-drin ai peidio. Gwaith asiantaethau amddiffyn plant proffesiynol ydy hyn wedi iddynt dderbyn gwybodaeth os oes pryder am y plentyn.
- Peidiwch boeni y gallech fod yn anghywir.
- Byddwch bob amser yn cael eich cymryd o ddifri gan y Gwasanaethau Cymdeithasol.
- Mae'n well bod wedi trafod y mater gan rhywun sydd â'r profiad a'r cyfrifoldeb i wneud asesiad.

8. Rhannu Data

MAE GENNYCH YR HAWL I RANNU GWYBODAETH A DATA ER MWYN DIOGELU PLANT A PHOBL IFANC.. Mae rhannu gwybodaeth yn helpu i sicrhau bod unigolyn yn cael y gwasanaethau iawn ar yr adeg iawn, ac yn rhwystro'r achos rhag mynd yn fwy difrifol ac yn anodd i weithredu / ymateb iddynt.

COFIWCH NID YW'R RHEOLIAD CYFFREDINOL AR DDIOGELU DATA (GDPR), DEDDF DIOGELU DATA 2018 a'r gyfraith hawliau dynol yn rhwystrau rhag rhannu gwybodaeth pan fo cyfiawnhad dros wneud hynny, ond yn hytrach eu bod yn cynnig fframwaith i sicrhau bod gwybodaeth bersonol am unigolion byw yn cael ei rhannu mewn ffordd briodol.

Gweler - <https://www.llyw.cymru/rhannu-gwybodaeth-i-ddiogelu-pobl-taflen-feithiau>

9. Camau i'w cymryd os yw rhywun yn dweud wrthy ch eu bod nhw neu blentyn neu berson ifanc arall yn cael eu cam-drin.

Gweler Atodiad Siart Llif Adran 10

Rhagymadrodd

9.1 Mae gan blant a phobl ifanc hawl i fod yn ddiogel ac yn hapus yn y gweithgareddau y maen nhw, neu eu rhieni neu ofalwyr yn dewis ac mae gan rhieni yr hawl i gredu fod y mudiadau y mae eu plant yn mynd iddyn nhw yn rhai diogel.

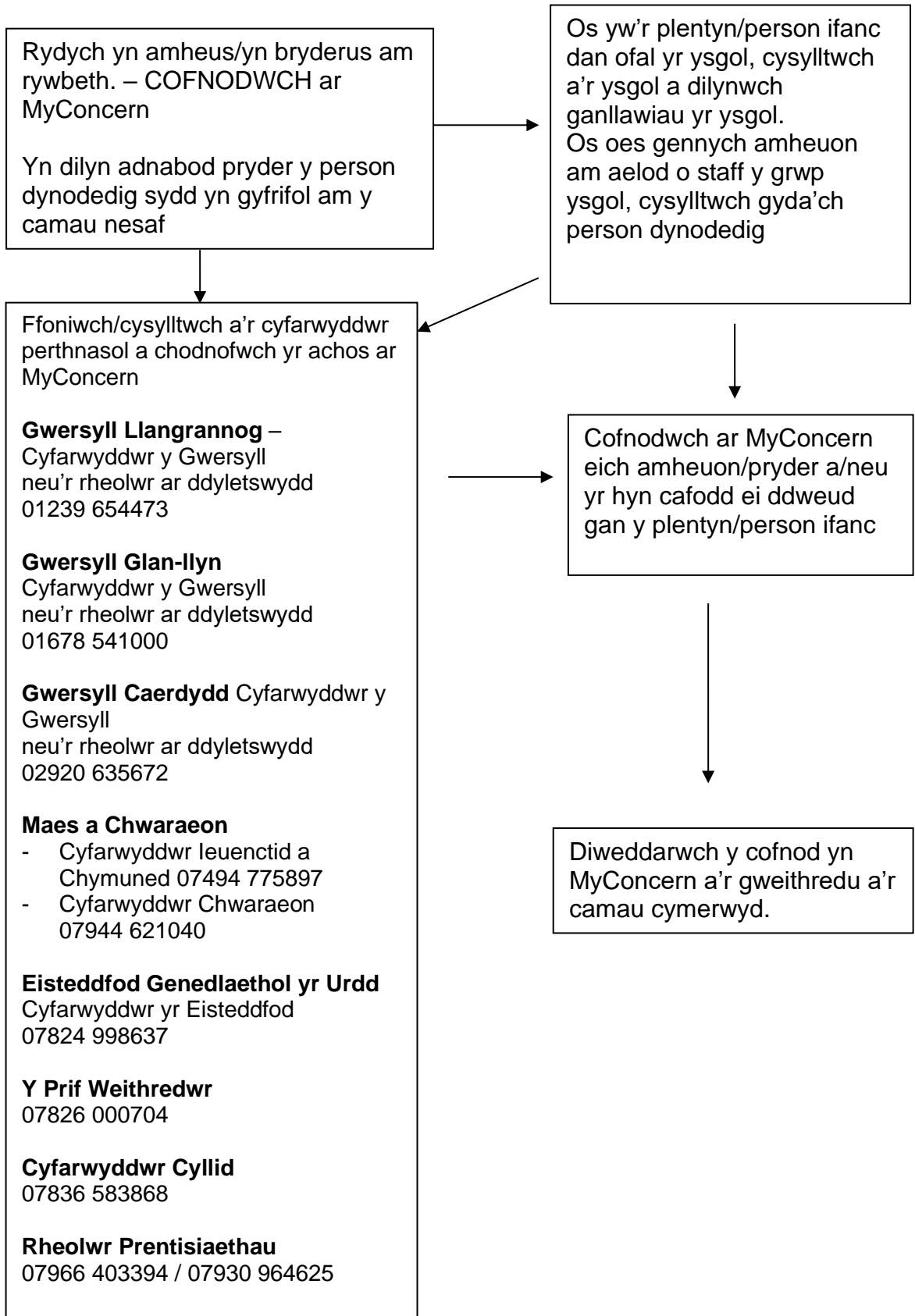
9.2 Felly mae dyletswydd ar bawb i ofalu am y plant a'r bobl ifanc a'u cefnogi

9.3 Os yw aelod o staff neu wirfoddolwr yn pryderu bod plentyn neu berson ifanc wedi ei gam-drin neu mewn perygl o'i gam drin, rhaid dilyn ar unwaith y canllawiau canlynol:

- Peidiwch â chynhyrfu.
- Gwrandewch yn ofalus ar beth sydd yn cael ei ddweud gan ddangos eich bod yn cymryd yr honiad o ddifri. Sicrhewch y plentyn/person ifanc ei fod yn gwneud y peth iawn yn dweud wrthy ch chi.
- Anogwch y plentyn neu'r person ifanc i siarad, ond heb bromptio na gofyn cwestiynau arweiniol. Peidiwch torri ar draws y plentyn neu'r person ifanc pan fydd yn cofio digwyddiadau arwyddocaol. Peidiwch gwneud i'r plentyn/person ifanc ail adrodd ei ddisgrifiad o'r hyn ddigwyddodd.
- Esboniwch ba gamau mae'n rhaid i chi eu cymryd, mewn ffordd sydd yn addas i oed a dealltwriaeth y plentyn / person ifanc.
- Diogelwch fod gan y person ifanc cefnogaeth naill ai drwy gymorth gweithiwr ieuencid, staff profiadol, staff yr ysgol neu gefnogaeth allanol.
- Ceisiwch ddweud cyn gynted as sy'n bosibl y bydd yn rhaid rhannu'r wybodaeth gydag eraill – peidiwch ag addo cadw cyfrinach. Nid yw adrodd ar bryderon yn bradychu ymddiriedaeth.
- Cofnodwch beth gafodd ei ddweud ar bapur gan ddefnyddio geiriau'r plentyn ei hun cyn gynted â phosibl – nodwch y dyddiad, yr amser, unrhyw enwau gafodd eu crybwyll, wrth bwy y dywedodd y plentyn hyn, a gwnewch yn siŵr fod dyddiad a llofnod ar y cofnod.
- Peidiwch mynd i siarad gyda'r camdriniwr honedig.
- **Yn dilyn y datgelu neu'r honiad o gam-drin yna y dylai y gofid gael ei basio ymlaen ar unwaith i unrhywun o'r cyfarwyddwr neu yn gwersylloedd y rheolwr ar ddyletswydd a nodir isod.**

Gwersyll Glan-llyn – Cyfarwyddwr y Gwersyll	01678 541000
Gwersyll Caerdydd – Cyfarwyddwr y Gwersyll	02920 635672
Cyfarwyddwr Ieuencid a Chymuned	07494 775897
Cyfarwyddwr Adran Chwaraeon a Phrentisiaethau	07944 621040
Cyfarwyddwr Eisteddfod Genedlaethol yr Urdd	07824 998637
Y Prif Weithredwr	07826 000704
Cyfarwyddwr Cyllid	07836 583868
Adran Prentisiaethau – Pennaeth Prentisiaethau	07966 403394 / 07930 964625

10. Siart Llif Canllawiau cam wrth gam i holl staff a gwirfoddolwyr Urdd Gobaith Cymru



11. Camau i'w cymryd os yw ymddygiad unrhyw oedolyn neu gydweithiwr (gan gynnwys aelod o'r cyhoedd) tuag at blant neu bobl ifanc yn peri pryder i chi.

- Mae gan bawb gyfrifoldeb i adrodd ar bryderon yn sydd yn ymwneud a aelod o staff neu wirfoddolwr. Gweler y Llawlyfr Staff yr Urdd – ar ddatgelu cam-arfer broffesiynol.
- Gall eich pryderon ymwneud ag ymddygiad personol unigolyn tu allan i'r gwaith sydd yn effeithio ar ymddiriedaeth a phroffesiynoldeb wrth weithio ac ymgysylltu gyda phlan a phobl ifanc
- Peidiwch diystyru eich pryderon.
- Peidiwch codi'r mater gyda'r person y mae gennych bryderon amdano.
- Mae'n bwysig iawn nad ydych yn anwybyddu nac yn gwrthod amheuron ynghylch gweithiwr arall.
- Os yw'n berson sy'n gweithio i'r Urdd yn gyflogedig neu yn wirfoddol, trafodwch eich pryderon gyda Chyfarwyddwr y person hwnnw. Os ydych yn teimlo bod hynny'n anaddas, neu eich bod yn anfodlon gyda'r ymateb, cysylltwch â Phrif Weithredwr yr Urdd.
- Os nad yw'r person yn gyflogedig gan yr Urdd neu'n wirfoddolwr i'r Urdd, trafodwch eich pryderon gyda'ch Cyfarwyddwr neu'r Prif Weithredwr.

12. Cysylltu gyda Rheini a Gwarchodwyr

Er nad yw'n ofynnol i'r Urdd gael caniatâd rhieni cyn gwneud cyfeiriad amddiffyn plant, bydd Person(au) Dynodedig yn cymryd cyngor gan wasanaethau cymdeithasol os, er lles y plentyn ei fod yn briodol i drafod y cyfeirio gyda'r teulu a, lle bo'n briodol, ceisio eu cytundeb. Bydd hyn ond yn digwydd pan nad yw trafodaeth a chytundeb o'r fath yn rhoi'r plentyn/ person ifanc mewn perygl neu niwed sylweddol.

Derbyn pryder yn erbyn person dan 18 oed

Pan yn derbyn pryder neu datgeliad yn erbyn person dan 18 oed, dylid derbyn cyngor gan wasanaethau cymdeithasol. Mae hawl i roi disgrifiad o'r datgeliad neu'r pryd i rheini / gwarchodwyr y plentyn.

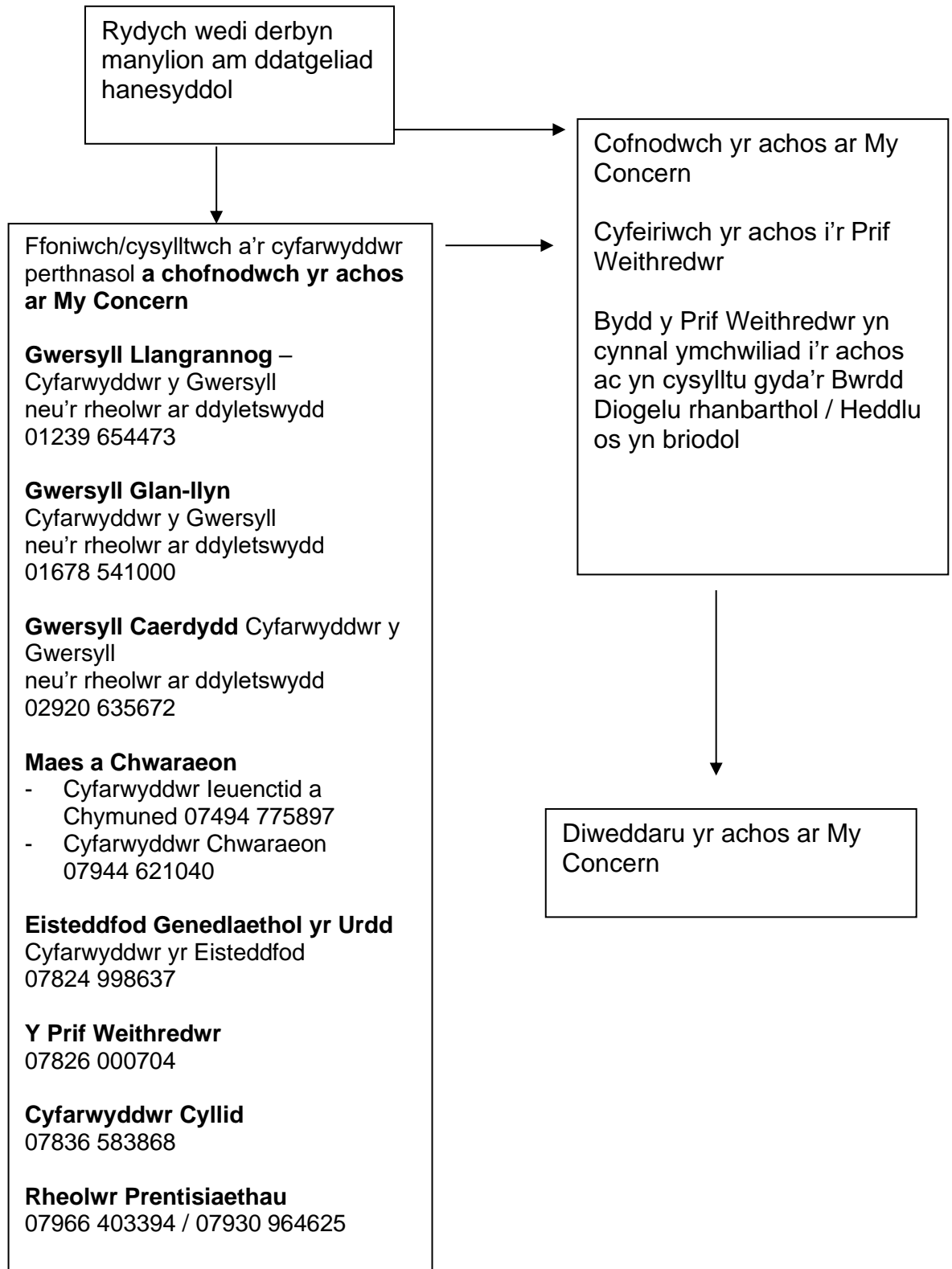
Bydd hyn ond yn digwydd pan, yn eich tyb chi ac wrth derbyn cyngor gwasanaethau cymdeithasol, na fydd rhannu'r wybodaeth yn rhoi'r plentyn/ person ifanc mewn perygl neu niwed sylweddol.

13. Pryderon ac achosion yn erbyn staff a Gwirfoddolwyr

Os oes achos yn erbyn staff neu wirfoddolwr, rhaid ar unwaith atal yr unigolyn rhag weithio wrth i'r achos cael ei ymchwilio gan ddilyn trefniadau disgyblu y mudiad. Ni ddylid oedi rhag hysbysu'r Gwasanaethau Cymdeithasol / Heddlu.

O ganlyniad i benderfyniad yr ymchwiliad hysbysir y Cyngor Gweithlu Addysg
(os yn berthnasol) a'r DBS

14. Siart Llif Canllawiau cam wrth gam i achosion hanesyddol



15. Gwybodaeth sydd angen ei gasglu wrth derbyn achos neu bryder am gam-drin hanesyddol

- Enw a manylion y cyswllt
- Enw a manylion cyswllt yr unigolion sydd wedi eu cam-drin
- Manylion y sawl a gyhuddir
- Enw'r plant a'r pobl ifanc sydd wedi neu efallai wedi cael cyswllt gyda'r sawl a gyhuddir
- Dydd ac amser yr achos cam-drin
- Gwybodaeth am yr achos, beth, pwy, pryd, ayb
- Sefydlu os yn bosibl os yw'r sawl a gyhuddir yn dal i weithio gyda phlant a phobl ifanc
- A oes sefydliad(au) eraill ynghlwm a'r achos hanesyddol

16. At Sylw Personau Dynodedig– Gwneud Cyfeiriad - Camau nesaf i'w cymryd

Camau i'w cymryd i roi gwybod am honiadau neu amheuaeth o gam-drin

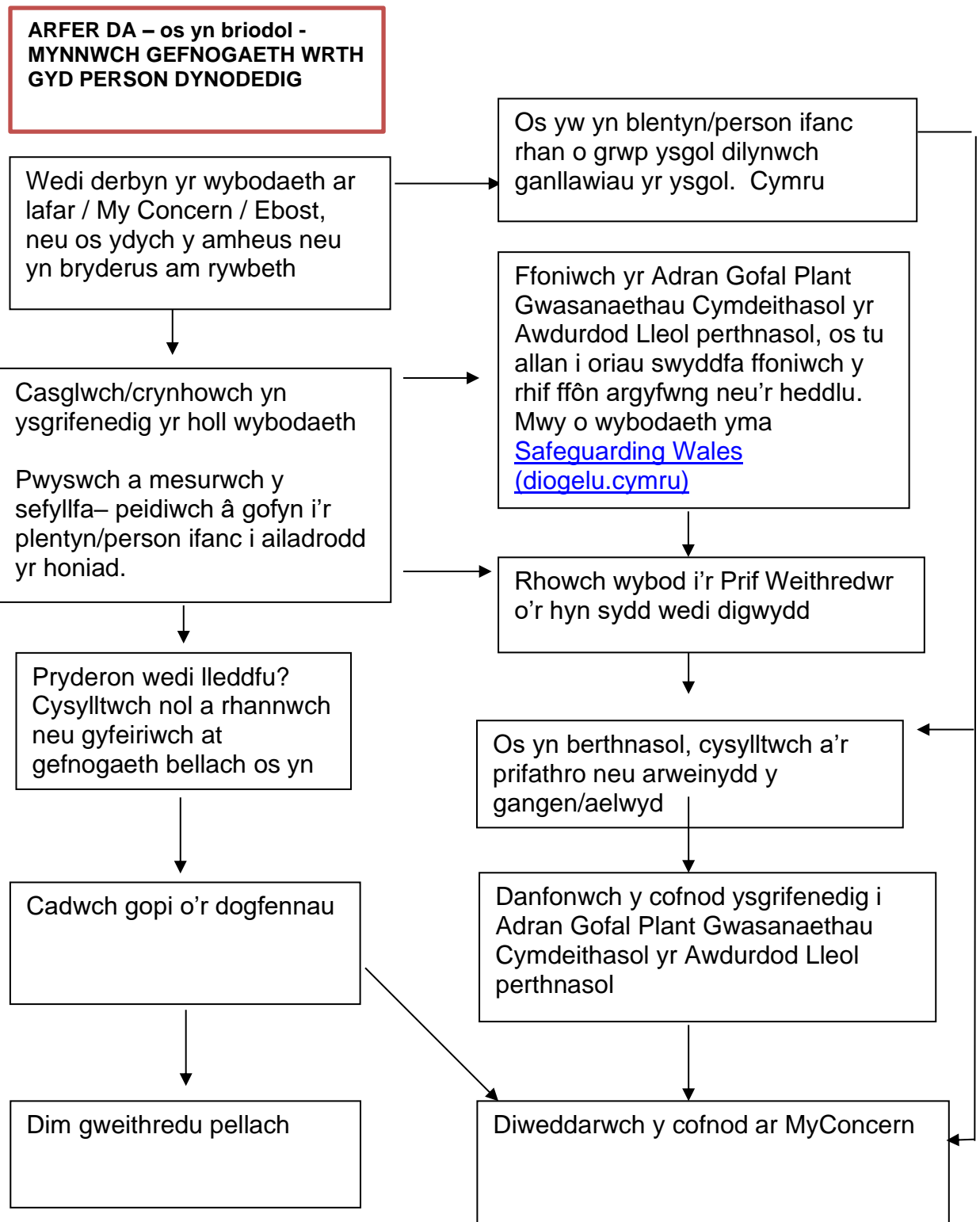
Mae'r rhaid pwysu a mesur yr holl dystiolaeth a gwybodaeth yn y penderfyniad i wneud cyfeiriad.

Nid yw'r penderfyniad pob tro yn un glir ac ar rhai achlysuron mae well cyfeirio na pheidio. Os yn ansicr dilynwch y camau canlynol:

- Trafodwch gyda chyd person dynodedig
- Trafodwch gyda'r adran gwasanaethau cymdeithasol lleol
- Dylai cyfeiriadau gael eu gwneud dros y ffôn i'r adran Gwasanaethau Cymdeithasol yr Awdurdod Lleol perthnasol cyn gynted ag y mae problem, amheuaeth neu bryder yn dod i'r amlwg, ac yn sicr o fewn 24 awr.
- Y tu allan i oriau swyddfa, dylai cyfeiriadau gael eu gwneud i'r rhif ffôn brys neu allan o oriau yr Awdurdod Lleol perthnasol neu'r Heddlu.
- **Dylai pob cyfeiriad dros y ffôn gael ei gadarnhau yn ysgrifenedig o fewn 2 ddiwrnod gwaith gan ddefnyddio ffurflen safonol gan ddefnyddio gwybodaeth o My Concern.**
- Ni ddylai unrhyw un holi'r plentyn/person ifanc ymhellach am y cam-drin.
- Dylid rhoi'r wybodaeth ganlynol i'r gweithiwr cymdeithasol sydd ar ddyletswydd ac sy'n derbyn y cyfeiriad:
 - y rheswm am y pryder;
 - enw llawn, cyfeiriad a dyddiad geni (neu oed) y plentyn;
 - enwau, cyfeiriadau a dyddiadau geni/oed aelodau'r teulu, ynghyd ag unrhyw enwau eraill maent hwy neu bobl eraill yn eu defnyddio amdanynt;
 - enwau pawb sydd â chyfrifoldeb rhiant;
 - enwau gweithwyr proffesiynol eraill sy'n ymwneud â'r teulu, gan gynnwys enw ysgol a meddyg teulu'r plentyn; ac;
 - unrhyw wybodaeth berthnasol i ddiogelwch staff.
- **Pan yn cwrdd ag unrhyw un sydd yn gysylltiedig gyda'r pryder, mynnwch fod gennych dyst yn bresennol i gefnogi'r cofnodi a derbyn gwybodaeth.**
- Dylid rhoi gwybodaeth i brifathro neu arweinydd cangen yr Urdd (prun yn bynnag sy'n berthnasol) o'r broses ymgynghoriad gan yr Adran Gwasanaethau Cymdeithasol. **Dylid gwneud hyn yn dilyn y cyfeiriad ac ni ddylai arafu y broses o gyfeirio.**
- Os yw'r plentyn / person ifanc angen triniaeth feddygol brys ac mae amheuan ei fod yn deillio o'r cam-drin yna dylid dilyn y camau canlynol:-

- Cysylltwch a gwasanaethau brys yr Ambiwlans.
- Dylid cysylltu ag Adran Gwasanaethau Cymdeithasol yr Awdurdod Lleol yn syth, gan efallai byddent am i'r plentyn/person ifanc gael ei archwilio gan feddyg plant wrth gyrraedd yr ysbyty.
- Rhannwch a chyfeiriwch at gymorth a chefnogaeth bellach gall fod o fydd l'r plentyn a/neu gwarchodwyr. Gan hyn cynnwys cymorth cefnogol ymyrraeth cynnar / gwefannau cymorth ayb

17. Siart Llif Canllawiau i Gyfarwyddwyr a'r Prif Weithredwr



18. Cadw Cofnod a Rhannu gwybodaeth (MyConcern)

Cofnodir pob achos lles a diogelu plant ar yn syth ar MyConcern

- Mae MyConcern yn cael ei fonitro drwy gydol y dydd gan yr Uwch Dim Rheoli. Bydd y Person Dynodedig neu ei ddirprwy, yn ymgynghori (os yn berthnasol) gyda'r chyd personau dynodedig yn penderfynu ar y camau gweithredu ac yn adrodd nol l'r sawl gododd y pryder / achos yn y lle cyntaf.
- Bydd manylion yr achos a unrhyw wybodaeth ychwanegol yn cael eu cofnodi a'u uwch lwytho i MyConcern
- Bydd bod achos ar MyConcern yn gofnod unigol yr unigolyn yngnhyd a'r gallu i flaggio neu nodi pryderon dros gyfnod o amser.
- Bydd yr holl fanylion gweithredu yn cael eu cofnodi ar My Concern
- Os yn gwneud cyfeiriad i'r Gwasnaethau Cymdeithasol, ar y ffurflen Ffurflen Atgyfeirio Amlasiantaeth (MARF), rhaid lan lwytho copi o'r ffurflen a'i atodi i'r cofnod ar MyConcern.
- Ni ddylai fod unrhyw oedi cyn gwneud yr atgyfeiriad.
- Dylai'r cyfeiriad nodi'n glir enw'r sawl sy'n ei wneud.
- Bydd cofnod am rhannu gwybodaeth yn cael ei nodi ar MyConcern

Mae gan yr Urdd dyletswydd i adrodd ar bryderon ac achosion yn ymwneud a staff l'r cyrff rheoleiddio canlynol:

- Cyngor Gweithlu Addsyg (EWC)
- Y Gwasanaeth Datgelu a Gwahardd DBS

19. MYCONCERN

- Meddalwedd diogelu yw "MyConcern", sy'n cael ei redeg gan gwmni diogelu, sy'n galluogi unrhyw un sy'n gyfrifol, am amddiffyn plant sydd mewn perygl, i reoli a chofnodi holl bryderon diogelu a llesiant ar-lein.
- Mae'n blatfform diogel, wedi'i warchod gan gyfrineiriau ac yn diogelu, storio a throsglwyddo gwybodaeth bersonol.
- Cedwir y data a r MyConcern am gyfnod barhaol, bydd hyn yn cefnogi camau mewn achosion hanesyddol o gam-drin

20. Datganiad ar dynnu lluniau a chreu clipiau fideo

Nod datganiad yr Urdd ar dynnu lluniau a chreu clipiau fideo yw sefydlu cydbwysedd rhwng yr awydd i roi sylw i lwyddiant aelodau a'n hawydd i amddiffyn ein haelodau rhag camddefnydd o ddelweddau ohonynt. Bydd y datganiad yn ffurfio rhan o'n Polisi Diogelu Plant a Phobl Ifanc.

Dilynir arfer da a pholisïau cyrff perthnasol eraill os ydynt yn bodoli ac o ganlyniad rydym:-

- 1) Yn caniatáu tynnu lluniau a chreu lluniau fideo gan staff, y wasg a ffotograffwyr proffesiynol at ddefnydd y teledu neu yn y wasg.
- 2) Byddwn hefyd yn defnyddio lluniau o blant a phobl ifanc, neu glipiau fideo, sy'n cael eu hanfon atom i'w cynnwys yn ein cylchgronau neu fel cynnwys mewn manau eraill. Lle bo hynny'n bosibl, byddwn yn cael caniatâd rieni os byddwn yn tynnu lluniau neu yn creu clipiau fideo at ddefnydd hyrwyddo.
- 3) Yn caniatáu tynnu lluniau a chreu clipiau fideo gan staff yr Urdd a ffotograffwyr proffesiynol at ddefnydd ar safle gwe yr Urdd. Ni fyddwn yn enwi aelodau unigol, nac yn defnyddio lluniau na chlipiau fideo o'n haelodau mewn gwisgoedd amhriodol. Pan fo hynny'n ymarferol, byddwn yn gofyn i rieni gadarnhau drwy ffurflen ymweliadau, eu caniatâd i ni dynnu lluniau a chreu clipiau fideo o'u plant at ddefnydd ar y we tra ar ymweliadau a mewn gweithgareddau.
- 4) Yn caniatáu tynnu lluniau gan gamerâu, ffonau symudol a chamerâu fideo, gan y cyhoedd mewn cystadlaethau nofio yn unol â pholisïau awdurdodau lleol a phyllau nofio unigol. Gall hyn amrywio o gyflwyno system o gofrestru camerâu mewn cystadlaethau nofio i eu gwahardd yn llwyr.
- 5) Yn annog rhieni a chefnogwyr i ddefnyddio ein gwasanaeth sy'n darparu lluniau llwyfan a fideo o berfformiadau ym Mhafiliwn Eisteddfod Genedlaethol Urdd Gobaith Cymru er tegwch i'r cystadleuwyr ac yn unol ag arfer da mewn theatrau.
- 6) Wrth i aelodau'r Urdd cofrestru i gystadlu mewn eisteddfodau a chystadlaethau chwaraeon, maent yn cytuno i'w lluniau cael eu tynnu ac i glipiau fideo gael eu gwneud, oni bai eu bod yn nodi yn wahanol.
- 7) Ni fydd gan Urdd Gobaith Cymru rheolaeth o unrhyw luniau a/neu glipiau fideo unwaith iddynt ymddangos yn y gyhoeddus.
- 8) Bydd Urdd Gobaith Cymru yn cadw'r holl luniau a chlipiau fideo am amser sylweddol ar gyfer pwrpasau hanesyddol.

21. Crynodeb – Enghraifft o grynodeb

Mae Diogelu Plant yn Fusnes i Bawb Cynghorion diogelu plant staff a gwirfoddolwyr Urdd Gobaith Cymru.

Fel gweithwyr Urdd Gobaith Cymru, yn gyflogedig neu yn wirfoddol, mae dyletswydd arnom ni i gyd i ddiogelu plant.

Mewn eithriadau efallai fe dewch ar draws achosion o gam-drin, ac mae dyletswydd arnoch i'w cadw rhag niwed.

Mae rhaid i chi ofalu nad yw eich ymddygiad chi yn achosi pryder i blentyn, neu mewn perygl o gael ei gamddehongli.

Os ydych chi'n amau bod plentyn yn cael ei gam-drin, neu os bydd plentyn yn dweud wrthy ch ei fod yn cael ei gam-drin neu os gewch chi wybodaeth am oedolyn sy'n cam-drin plentyn dylech chi ddilyn y canllawiau ar y cerdyn hwn.

Mae'n bwysig cofio:

- Mae cyfrifoldeb arnom ni i gyd i sicrhau bod plant mewn perygl yn cael eu diogelu rhag niwed.
- Peidiwch â'i cymryd yn ganiataol bydd rhywun arall yn adnabod yr arwyddion ac yn dweud os bydd plentyn mewn perygl.
- Mae gan y bobl hynny sy'n mynegi eu pryderon hawl i gadarnhad y caiff y mater ei archwilio'n iawn.

Os nad ydych chi'n fodlon ar yr ymateb a gewch chi, neu os yw'r plentyn yn parhau i fod mewn perygl neu unrhyw arwydd heb eglurhad, ceisiwch drafod eich pryderon gyda'r sawl sy'n ymdrin a'r achos.

Rhifau ffon cyswllt i drafod neu i adrodd achosion posib o gam-drin

Gwersyll Llangrannog – Cyfarwyddwr y Gwersyll	01239 652140
Gwersyll Glan-Ilyn – Cyfarwyddwr y Gwersyll	01678 541000
Gwersyll Caerdydd – Cyfarwyddwr y Gwersyll	02920 635672
Cyfarwyddwr Ieuencid a Chymuned	07494 775897
Cyfarwyddwr Adran Chwaraeon a Phrentisiaethau	07944 621040
Cyfarwyddwr Eisteddfod Genedlaethol yr Urdd	07824 998637
Y Prif Weithredwr	07826 000704
Cyfarwyddwr Cyllid	07836 583868
Pennaeth Prentisiaethau	07966 403394 / 07930 964625

Os bydd rhywun yn dweud wrthy ch ei fod e neu blentyn neu rywun ifanc arall yn cael ei gam-drin:

- Dangoswch eich bod yn credu yr hyn maen nhw'n dweud, a'ch bod chi'n cymryd ei honiadau o ddifri.
- Anogwch y plentyn i siarad, ond peidiwch ag awgrymu dim na holi unrhyw gwestiynau arweiniol.
- Eglurwch y camau bydd rhaid eu cymryd.
- Peidiwch ag addo cyfrinachedd llwyr gan fod ar y staff a'r gwirfoddolwyr gyfrifoldeb i ddatgelu gwybodaeth i'r rheiny mae angen iddyn nhw wybod.
- Cofnodwch yr hyn a ddywedwyd wrthy ch gan ddefnyddio'r union eiriau os oes modd.
- Gofalwch eich bod yn mynegi eich pryderon ar unwaith i'r Cyfarwyddwr perthnasol.
- Peidiwch â thrafod y mater gyda'r sawl sy'n cael ei gyhuddo.

Os bydd ymddygiad cydweithiwr neu aelod o'r cyhoedd tuag at blant neu bobl ifainc yn achosi pryder i chi:

- Peidiwch â rhoi eich pryderon o'r neilltu.
- Peidiwch â thrafod y mater gyda'r sawl sy'n achosi y pryderon i chi.
- Os ydych chi'n bryderus yngly,[^]n ag ymddygiad cydweithiwr yna dylech chi drafod eich pryderon gyda'ch rheolwr / cyfarwyddwr / Prif Weithredwr a chytuno ar y camau nesaf i'w cymryd.
- Peidiwch ag oedi cyn trafod eich pryderon gyda rhywun sydd mewn sefyllfa i wneud rhywbeth yngly,[^]n â'r sefyllfa a sicrhau ymchwiliad priodol.
- Peidiwch â phoeni bod chi wedi camddeall. Mae'n well eich bod chi wedi trafod y mater gyda rhywun sydd â phrofiad a'r cyfrifoldeb i asesu" achos.

22. Beth yw Cam-drin plant

Pwy yw'r camdrinwyr

Yn y rhan fwyaf o achosion mae'r camdrinwyr yn rhywun mae'r plentyn yn ei adnabod ac yn ymddiried ynddo. Daw camdrinwyr o bob dosbarth, bob proffesiwn a phob oed a gallent ddod o unrhyw gefndir diwylliannol. Maent yn byw mewn cymdogaeth drefol a gweledig. Weithiau mae oedolyn na ofalwyd amdanynt yn iawn gan eu rhieni yn esgeuluso neu gam-drin plant eu hunain.

Y prif fathau o gam drin

GWELER <https://diogelu.cymru/cy/chi-i/chi-i-c6/> am y rhestr llawn

Mae pedwar prif fath o gam-drin. Mae'r diffiniadau canlynol yn seiliedig ar y rhai a nodir yn Gweithio Gyda'n Gilydd i Ddiogelu Plant (Adran Iechyd, Swyddfa Gartref a Chyflogaeth 1999) (Cynulliad Cenedlaethol 2000); Cooperation to Safeguard Children (2002) (Gogledd Iwerddon); Protection Children-a Shared Responsibility (Bwrdd Gweithredol yr Alban 1998)

Cam-drin corfforol

Mae cam-drin corfforol yn gallu cynnwys taro, ysgwyd, taflu, gwenwyno, llosgi neu losgi gyda hylif berwedig, boddi, mygu neu beri niwed corffol i blentyn mewn unrhyw ffordd arall

Gellir achosi niwed corffol hefyd pam mae rhiant neu ofalwr yn ffugio symptomau, neu'n achosi salwch yn fwriadol i blentyn y mae'n gofalu amdano/amdani. Fel arfer mae'r sefyllfa hon yn cael ei galw'n salwch ffug, salwch gwneud neu salwch wedi ei ysgogi neu 'Syndrom Munchausen trwy brocsi' ar ôl y person cyntaf i adnabod y sefyllfa hon. Gall person wneud hyn am ei fod yn mwynhau neu angen y sylw y mae'n ei gael trwy fod a phlentyn sâl.

Mae'n bosibl achosi cam-drin corffol trwy weithred fwriadol ond mae'n bosibl ei achosi hefyd trwy beidio â gweithredu neu beidio â gweithredu i amddiffyn.

Cam-drin emosiynol

Cam-drin emosiynol yw cam-drin plentyn yn emosiynol yn barhaus a thrwy hyn achosi effeithiadau niweidiol difrifol a pharhaus i ddatblygiad emosiynol plentyn. Gall gynnwys gwneud i blentyn deimlo ei fod yn ddi-werth neu nad yw'n cael ei garu, teimlo'n annigonol neu'n cael eu gwerthfawrogi dim ond i'r graddau y mae'n cyflawni anghenion person arall.

Mae'n gallu cynnwys disgwyliadau anaddas o blentyn o ran oed neu ddatblygiad. Mae hefyd yn gallu cynnwys peri i blentyn deimlo'n ofnus neu deimlo ei fod mewn perygl yn aml, neu ecsbloetio neu lygru plentyn.

Mae cam-drin emosiynol yn rhan i bob math o gam-drin plentyn ar ryw lefel, er ei fod yn gallu digwydd ar ei ben ei hun.

Cam-drin rhywiol

Mae cam-drin rhywiol yn cynnwys gorfodi neu hudo plentyn neu berson ifanc i gymryd rhan mewn gweithgareddau rhywiol, prun a ydy'r person yn ymwybodol, neu'n rhoi caniatâd, neu beidio. Mae'r gweithgareddau'n gallu cynnwys cyswllt corffol, gan gynnwys gweithredoedd o dreiddio fel trais rhywiol, sodomiaeth neu ryw geneuol neu weithredoedd heb gynnwys treiddio fel anwesu.

Mae cam-drin rhywiol hefyd yn gallu cynnwys gweithgareddau dim cyffwrdd, fel cael plant i gymryd rhan mewn edrych ar ddeunydd pornograffig neu'i gynhyrchu neu wyllo gweithgareddau rhywiol, neu annog plant i ymddwyn mewn ffyrdd rhywiol amhriodol.

Mae bechgyn a merched yn gallu cael eu cam-drin yn rhywiol gan ddynion ac/neu ferched, gan oedolion a chan bobl ifanc eraill. Mae hyn y cynnwys pobl o bob lliw a llun.

Esgeuluso

Esgeuluso ydy methu bodloni anghenion corfforol a / neu seicolegol sylfaenol plentyn yn gyson, sy'n debygol o achosi niwed difrifol i iechyd neu ddatblygiad plentyn. Gall gynnwys rhiant neu ofalwr yn methu darparu bwyd, cysgod, dillad digonol, gadael plentyn ifanc gartref ar ei ben ei hun neu fethu sicrhau fod plentyn yn cael gofal neu driniaeth feddygol addas. Mae hefyd yn gallu cynnwys esgeuluso, neu beidio ag ymateb i, anghenion emosiynol sylfaenol plentyn.

Camfanteisio'n troseddol ar blant a phobl ifanc

Yn golygu gorfodi neu ddylanwadu ar blant a phobl ifanc i gymryd rhan mewn gweithgareddau rhywiol ac yn gyfnewid am ryw fath o daliad – e.e. arian, ffonau symudol ac eitemau eraill, cyffuriau, alcohol, lle i aros, Mae natur ddiymgeledd y person ifanc a'r broses hudo a ddefnyddir gan y rhai sy'n cyflawni'r troseddau yn eu gwneud yn ddi-rym i adnabod natur gamfanteisiol y berthynas ac i roi caniatâd gwybodus.

Mae arweiniad rhyng-asiantaethol diweddar yn tynnu sylw at ffynonellau eraill sy'n creu straen ar blant a theuluoedd fel eithrio cymdeithasol, trais yn y cartref, salwch meddwl rhiant neu ofalwr/gofalwraig, neu gamddefnyddio cyffuriau neu alcohol. Gallai'r holl feysydd yma gael effaith negyddol ar iechyd a datblygiad plentyn a gallai sefydliad sy'n gofalu am blentyn sylwi arnyn nhw. Os teimlir bod unrhyw un o'r meysydd yma'n effeithio'n niweidiol ar les plentyn, dylid dilyn yr un gweithdrefnau.

Diogelu plant rhag arferion niweidiol sy'n ymwneud â thraddodiad, diwylliant, crefydd neu ofergoelau - Gweler <https://diogelu.cymru/cy/chi-i/chi-i-c6/c6-p2/>

Diogelu Plant a all fod wedi'u masnachu

Mae Masnachu mewn Plant yn cynnwys

- Cam Gweithredu Recriwtio, cludo, trosglwyddo, llochesu neu dderbyn, plentyn sy'n cynnwys elfen o symud o un lle i'r llall
- Cam-fanteisio - Mae tystiolaeth neu achos rhesymol i gredu bod plentyn yn dioddef camdriniaeth drwy gam-fanteisio rhywiol, cam-fanteisio troseddol, llafur dan orfod neu gaethiwed domestig, caethwasiaeth, cam-fanteisio ariannol, mabwysiadu anghyfreithlon, tynnu organau'r plentyn (gweler yr atodiadau)
- Ac yn cynnwys plentyn, mae'n digwydd i'r rheiny hyd at 18 mlwydd oed

Diogelu Plant y mae Camdrin Domestig yn effeithio arnynt

- Ystyr "**cam-drin**" yw cam-drin corfforol, rhywiol, seicolegol, emosiynol neu ariannol; Ystyr "**cam-drin domestig**" yw cam-drin lle mae'r sawl sy'n ei dioddef mewn perthynas neu wedi bod mewn perthynas â'r camdriniwr;
- Ystyr "**trais ar sail rhywedd**" yw (a) trais, bygwth trais neu aflonyddu sy'n deillio'n uniongyrchol neu'n anuniongyrchol o werthoedd, credau neu arferion sy'n ymwneud â rhywedd neu gyfeiriadedd rhywiol; (b) anffurfio organau cenhedlu benywod; (c) gorfodi rhywun (boed hynny trwy rym corfforol neu orfodi trwy fygythiadau neu ddulliau seicolegol eraill) i ymgymryd â seremoni briodi grefyddol neu sifil (p'un a yw honno'n gyfreithiol rwymol ai peidio);
- Dylid dehongli "**trais yn erbyn menywod**" fel petai hefyd yn cynnwys dioddefwyr gwrywaidd o drais ar sail rhywedd oni bai bod y cyd-destun yn awgrymu fel arall.
- **Cam-drin perthynas cyfoed** - Mae cam-drin perthynas cyfoed yn batrwm o weithredoedd corfforol, rhywiol a/neu emosiynol gwirioneddol neu sy'n cael eu bygwth a gyflawnir gan berson ifanc (rhwng 13 a 18 oed) yn erbyn partner presennol neu gyn-bartner. Gall y cam-drin gynnwys sarhad, gorfodi, achosi embaras neu fychanu rhywun mewn sefyllfa gymdeithasol, aflonyddu rhywiol, bygythiadau a/neu weithredoedd cam-drin corfforol neu rywiol.

Cam Drin Arlein

- **Seiberfwlio** – mae amcangyfrifon o nifer y blant yr effeithir arnynt gan seiberfwlio yn amrywio rhwng 6 a 25%, yn dibynnau ar fesurau, ac mae'r rhesymau am erlid yn amrywio.
- **Anfon negeseuon testun rhywiol ac aflonyddu rhywiol** – yn aml mae'r fath ffurfiau ar gam-drin rhywiol ar-lein yn gysylltiedig â datblygu perthnasoedd agos fel plant yn eu harddegau. Mae materion y cyd-destun ehangach – mynychtra anghydraddoldebau rhyw, stereoteipiau a gorfodaeth rhywiol, a diffyg dealltwriaeth o gydsyniad i gyd yn cael yr effaith o bylu'r ffiniau rhwng anfon negeseuon testun rhywiol ac

aflonyddu rhywiol. Mae merched mewn mwy o berygl, er bod seiliau pryder ynglŷn â bechgyn hefyd, a all hefyd gael eu haflonyddu'n rhywiol ac a gaiff eu cam-drin ar-lein.

- **Pornograffi ar-lein** – mae mynychtra a amcangyfrifir yn amrywio, eto yn ôl oedran a rhyw, ond mae rhai amcangyfrifon yn awgrymu bod y mwyafrif llethol o blant yn eu harddegau wedi edrych ar bornograffi ar-lein; mae tystiolaeth amodol o effeithiau niweidiol, gan gynnwys y gall plant fod yn dysgu am ryw o bornograffi, ac felly pwysigrwydd y berthynas rhwng addysg am berthnasoedd a rhywedd.
- **Cam-drin rhywiol ar-lein** - mae ymchwil yn awgrymu y bydd hwn o bosibl yn effeithio ar un plentyn allan o ddeg. Mae hyn yn golygu ymbaratoi ar-lein er mwyn hwyluso cam-drin rhywiol ar-lein gan gynnwys sicrhau delweddau neu gynnwys fideo a/neu gam-drin rhywiol all-lein. Gall hyn gynnwys annog neu ofyn i blentyn dynnu a rhannu delweddau cignoeth o'i hun; annog neu ofyn i blentyn ffilmio ei hun neu ffilmio ei hun neu gymryd rhan mewn ffrydio byw ohono ef ei hun yn cymryd rhan mewn gweithgaredd rhywiol. Nododd ymchwil yr ymgwymerwyd ag ef gan yr IWF³ (Internet Watch Foundation) 2,082 o ddelweddau a fideos o gam-drin rhywiol wedi'i ffrydio'n fyw dros gyfnod o dri mis. Dangosodd fod 98% o ddelweddau y daethpwyd o hyd iddynt o blant 13 oed ac yn iau, roedd 28% yn 10 oed neu'n iau, ac roedd y dioddefwr ifancaf yn dair oed.
- **Radicalaiddio Ar-lein** – Hefyd defnyddir y rhyngrwyd a'r cyfryngau cymdeithasol gan eithafwyr a therfysgwyr er mwyn hyrwyddo eu hideoleg a recriwtio neu radicalaiddio pobl, gan gynnwys pobl ifanc.

Diogelu plant lle mae pryderon ynghylch ymddygiad rhywiol niweidiol

- Gellir diffinio ymddygiadau rhywiol niweidiol (YRhN) fel: ymddygiad rhywiol a fynegir gan blant a phobl ifanc dan 18 oed sy'n amhriodol yn ddatblygiadol, a allai fod yn niweidiol tuag at eu hunain neu i eraill, neu fod yn sarhaus tuag at blentyn, person ifanc neu oedolyn. Mae'r diffiniad hwn o YRhN yn cynnwys ymddygiadau â chyswllt ac ymddygiadau digyswllt (rhagbaratoi, arddangosiaeth, llygadu a thecstio rhywiol neu recordio delweddau o weithredoedd rhywiol drwy ffonau clyfar neu apiau cyfryngau cymdeithasol).
- **Cydsyniad** – Yr oedran cydsyniad (oedran cyfreithiol i gael rhyw) yn y DU yw 16 oed. Mae'r cyfreithiau'n bodoli i amddiffyn plant. Nid ydynt yno i erlyn y rhain dan 16 oed sy'n cymryd rhan mewn gweithgareddau rhywiol yn gydsyniol ar y ddwy ochr ond cânt eu defnyddio os yw'r gweithgareddau hyn yn cynnwys camdriniaeth neu gamfanteisio.
-
- I helpu i amddiffyn plant iau mae'r gyfraith yn dweud na all unrhyw un dan 13 oed roi cydsyniad yn gyfreithiol. Mae hyn yn golygu y bydd unrhyw un sy'n cymryd rhan mewn gweithgareddau rhywiol gyda phlentyn sy'n 12 oed neu'n iau yn destun cosbau a nodir yn Neddf Troseddau Rhywiol 2003.

Diogelu plant sy'n mynd ar goll o'r cartref neu o ofal

- Mae'r rhesymau pam fod plant yn mynd ar goll yn amrywiol, cymhleth ac unigryw i blant unigol: Efallai eu bod yn ymateb i ddigwyddiad neu newid yn eu bywydau megis yn amgylchiadau'r teulu neu brofedigaeth. Gwyddom fod plant sy'n mynd ar goll o gartref neu ofal yn aml yn adrodd am broblemau gartref neu yn y cartref lle cawsant eu gosod am eu bod yn derbyn gofal. Efallai eu bod yn anhapus am benderfyniadau a gaiff eu gwneud yn eu cylch gan eu rhieni neu ofalwyr ac efallai eu bod yn teimlo nad oes neb yn gwrando arnynt. Efallai eu bod yn mynd ar goll i ardaloedd lle mae ganddynt deulu neu gysylltiadau. Efallai eu bod yn profi esgeulustod neu gamdriniaeth gartref. Efallai eu bod yn cael eu hannog neu eu cymell i fynd ar goll gan oedolion peryglus neu gan blant eraill.
- Gwyddom pan fo plentyn yn mynd ar goll eu bod yn agored i ystod o beryglon emosiynol, corfforol a rhywiol: Mae'n bosib y byddant yn ymddwyn yn droseddol er mwyn goroesi neu oherwydd bod oedolion yn camfanteisio arnynt. Gwyddom fod plant sydd wedi mynd ar goll sawl gwaith a'r rhai sydd yn mynd ar goll am gyfnodau hwy mewn perygl uchel o ddiodef camfanteisio'n rhywiol ar blant a/neu gamfanteisio troseddol ac mae'n bosib y cânt eu masnachu pan fyddant ar goll.

Diogelu plant mewn perthynas â Deddf Plant (Diddymu Amddiffyniad Cosb Resymol) (Cymru) 2020

- Yn unol ag Adran 1 o Ddeddf Plant Cymru, bydd unrhyw gosb gorfforol yn erbyn plant yn anghyfreithlon yng Nghymru, gan gynnwys drwy law rhieni, gofalwyr ac unrhyw un sy'n gweithredu in loco parentis mewn unrhyw leoliad yng Nghymru.
- Bydd yn helpu i ddiogelu hawliau plant ac yn anfon neges glir: nid yw cosbi plant yn gorfforol yn cael ei oddef yng Nghymru.

Diogelu plant rhag cael eu radicaleiddio

- Radicaleiddio yw'r broses lle mae person yn dechrau cefnogi neu gymryd rhan mewn ideolegau eithafol, ac mewn rhai achosion gall ddechrau cymryd rhan mewn grwpiau eithafol neu derfysgol.
- Eithafiaeth yw gwrthwynebiad lleisiol neu actif i werthoedd Prydeinig sylfaenol, gan gynnwys democratiaeth, rheol gyfreithiol, rhyddid unigol a pharch y naill at y llall a goddefgarwch ffydd a chred gwahanol. Mae Strategaeth Prevent Llywodraeth y DU hefyd yn cynnwys galwadau am farwolaeth aelodau ein lluoedd arfog yn ei diffiniad o eithafiaeth, yn y wlad hon neu dramor.
- Eithafiaeth dreisgar yw bygythiad gwirioneddol i bob cymuned - mae eithafwyr treisgar yn mynd ati i geisio niweidio cysylltiadau cymunedol a chreu rhaniad. Dyna pam y mae'n hanfodol ein bod i gyd yn gweithio gyda'n gilydd i gefnogi'r rhai sy'n agored i niwed fel hyn.

- Gall plant fod yn agored i safbwyntiau gwahanol a derbyn gwybodaeth o wahanol ffynonellau. Gellir ystyried rhai o'r safbwyntiau hyn yn radical neu'n eithafol.
- Terfysgaeth - gellir ei ddiffinio fel gweithred dreisgar sy'n:
Peryglu bywyd person, ac eithrio bywyd y person sy'n cyflawni'r weithred
Cynnwys trais difrifol yn erbyn person
Difrodi eiddo'n ddifrifol
Creu risg ddifrifol i iechyd a diogelwch y cyhoedd
Ymyrryd â system electronig neu'n amharu'n ddifrifol arno

23. Adnabod cam-drin plant

Mae adnabod cam-drin plant yn beth anodd ei wneud, ac **nid** eich cyfrifoldeb chi ydy penderfynu a ydy cam drin wedi digwydd neu beidio neu a ydy plentyn mewn cryn berygl. Ond os ydych chi'n pryderu, mae cyfrifoldeb arnoch i weithredu.

Ni all yr wybodaeth sy'n dilyn eich gwneud yn arbenigwr/argbenigwraig ond bydd yn help i chi fod yn fwy effro i arwyddion o gam-drin posib.

Cam-drin corfforol

Mae rhan fwyaf o blant yn cael cleisiau a briwiau o ddydd i ddydd. Mae'r rhain yn debygol o fod ar rannau esgyrnog y corff: penelin, pen-glin neu grimog (shin).

Ond bydd gan rai plant gleisiau y mae bron yn sicr iddyn nhw fod wedi eu hachosi yn annamweiniol. Arwydd pwysig o gam-drin corfforol yw ble nad oes eglurhad am gleisiau neu anafiadau neu ble nad yw'r eglurhad yn gydweddau â'r anaf, neu pan fo'n ymddangos ar rannau o'r corff ble mae anafiadau damweiniol yn annhebygol e.e. ar y bochau neu'r cluniau. Achos pryder arall yw oedi cyn ceisio triniaeth feddygol pan fo triniaeth yn amlwg yn angenrheidiol.

Mae cleisio yn gallu bod yn fwy neu'n llai amlwg ar blant gyda gwahanol liw croen neu o grwpiau hil gwahanol ac mae'n bosibl y bydd rhaid cael cyngor arbenigol.

Dylid cyfeirio at bolisi gwrth fwlio yr Urdd.

Mae arwyddion corfforol cam-drin yn gallu cynnwys:

- cleisio, marciau neu anafiadau ar unrhyw ran o'r corff nad oes eglurhad amdany'n nhw
- cleisio sy'n dangos ôl dwylo neu flaenau bysedd (yn taro neu binsio)
- llosgiadau sigarét
- olion brathu
- esgyrn wedi eu torri
- llosgiadau

Dyma newidiadau mewn ymddygiad sydd hefyd yn gallu bod yn arwydd o gam-drin corfforol:

- Ofn i'r rhieni gael eu holi am eglurhad.
- Ymddygiad ymosodgar neu wylltio'n gacwn.

- Gwingo pam mae rhywun yn mynd yn agos, neu'n cyffwrdd.
- Iselder.
- Mynd i mewn i'w gragen.
- Rhedeg i ffwrdd o adref.

Cam-drin emosiynol

Mae cam-drin emosiynol yn gallu bod yn anodd ei mesur, ac yn aml bydd plant sy'n edrych fel pe baent yn cael gofal da yn cael eu cam-drin yn emosiynol trwy gael eu herio, eu beirniadu neu eu bychanu. Efallai ei bod yn cael ychydig iawn neu dim cariad neu sylw gan eu rhieni neu ofalwyr. Gwelir cam-drin emosiynol hefyd pan na fydd plant yn cael cymysgu/chwarae gyda phlant eraill.

Dylid hefyd cyfeirio at bolisi Gwrth fwlio a delio ag Aflonyddu yr Urdd.

Mae arwyddion corfforol cam-drin emosiynol yn gallu cynnwys:

- dim yn ffynnu neu dyfu, yn enwedig os bydd y plentyn yn ennill pwysau mewn amgylchiadau eraill, e.e yn yr ysbyty neu pan nad yw yng ngofal ei rieni
- nam sydyn ar y lleferydd
- oedi o ran datblygu, un ai o ran datblygiad corfforol neu emosiynol.

Mae newidiadau mewn ymddygiad sydd hefyd yn gallu bod yn arwyddion o gam-drin emosiynol yn cynnwys:

- ymddygiad niwrotig e.e. chwarae gyda'r gwallt, siglo
- methu chwarae
- ofn gwneud camgymeriadau
- y plentyn yn niweidio'i hunan
- ofn i rywun holi rhiant yngly, ^n â'u hymddygiad.

Cam-drin rhywiol

Mae oedolion yn defnyddio plant i ddiwallu eu hanghenion rhywiol eu hunain yn cam-drin bechgyn a merched o bob oed, gan gynnwys babis a phlant bach.

Fel arfer, yn achos cam-drin rhywiol mae'n bosibl mai ymddygiad y plentyn fydd yn peri i chi amau, er y bydd arwyddion corfforol hefyd weithiau. Ymhob achos, mae plant sy'n dweud am gam-drin rhywiol yn gwneud hynny am eu bod am iddo stopio. Mae'n bwysig felly eich bod yn gwrandao arnyn nhw ac yn eu cymryd o ddifri.

Mae arwyddion corfforol o gam-drin rhywiol yn gallu cynnwys:

- poen neu gosi yn y manau cenhedlol / yr anws
- cleisio neu waedu o gwmpas y manau cenhedlu / yr anws
- afiechyd wedi ei drosglwyddo'n rhywiol
- rhedlif o'r fagina neu haint
- poen bol
- anghyfforddus wrth gerdded neu eistedd
- beichiogrwydd.

Mae newidiadau mewn ymddygiad sydd hefyd yn gallu fod yn arwyddion o gam-drin rhywiol yn cynnwys:

- newid ymddygiad sydyn neu di-esboniad e.e. mynd yn ymosodol neu fynd i'w gragen.
- ofni cael eu gadael gyda pherson penodol neu grw,^p penodol o bobl.
- cael hunllefau.
- rhedeg i ffwrdd o gartref.
- gwybodaeth am ryw sydd y tu hwnt i'w hoed neu lefel datblygiad.
- tynnu lluniau neu iaith rywiol.
- gwlychu'r gwely.
- problemau bwyta fel gorfwyta neu anorecsia.
- niweidio neu dorri eu hunain, weithiau'n arwain at geisio lladd eu hunain.
- dweud fod ganddyn nhw gyfrinachau na allant ddweud wrth neb amdany'n nhw.
- camddefnyddio sylweddau neu gyffuriau.
- plentyn ag arian mwyaf sydyn heb esboniad o ble mae'n ei gael.
- ddim yn cael bod a ffrindiau (yn arbennig yn achos pobl ifanc).
- ymddwyn mewn ffordd agored rywiol tuag at oedolion.

Esgeuluso

Mae esgeuluso'n gallu bod yn fath anodd o gam-drin i'w adnabod, ac eto mae'n cael yr effaith fwyaf niweidiol a pharhaol ar blant.

Mae arwyddion esgeuluso weithiau'n gallu cynnwys:

- eisiau bwyd o hyd, weithiau'n dwyn bwyd gan blant eraill.
- bob amser yn fudr neu'n 'drewi'.

- colli pwysau neu o dan eu pwysau drwy'r amser.
- wedi gwisgo'n anaddas ar gyfer y tywydd.

Mae newidiadau mewn ymddygiad sydd hefyd yn gallu bod yn arwyddion o esgeuluso yn cynnwys:

- y plentyn yn cwyno ei fod wedi blino drwy'r amser.
- ddim yn gofyn am gymorth meddygol a / neu ddim yn cadw apwyntiadau.
- fawr ddim o ffrindiau.
- dweud eu bod yn cael eu gadael ar eu pen eu hunain neu heb oruchwyliaeth.

Nid yw'r rhestrau uchod i fod yn derfynol ond yn hytrach yn ganllaw i'ch helpu. Mae'n bwysig cofio y bydd llawer o blant a phobl ifanc yn arddangos rhai o'r dangosyddion hyn ar ryw adeg, ac ni ddylai presenoldeb un neu ddau ohonyn nhw gael ei dderbyn fel prawf fod cam-drin yn digwydd

Mae'n bosib iawn fod rhesymau eraill dros newid mewn ymddygiad megis marwolaeth neu fabi newydd yn y teulu, problemau yn y berthynas rhwng rhieni/gofalwyr ayb.

24. Beth sy'n rhwystro plant, pobl ifanc ac oedolion rhag dweud?

Plant a phobl ifanc

Mae llawer o bobl yn credu y byddai plentyn neu berson ifanc yn gwrthwynebu cam-drin beth bynnag fyddai'r gost ac os na fyddai hynny'n bosib yn dweud wrth oedolyn arall ar y cyfle cyntaf.

Mae'r dybiaeth yma'n bell o fod yn gywir ac wedi ei seilio ar ddiffyg dealltwriaeth o'r berthynas rhwng oedolion a phlant. Nid yw chwaith yn gwerthfawrogi'n llawn fel y mae camdrinwyr yn targedu eu dioddefwyr yn fwriadol ac yn fedrus.

Mae llawer o rwystrau cyffredin yn bodoli sy'n atal plant rhag dweud neu, os ydyn nhw'n dweud, yn peri iddyn nhw dynnu'r datganiad yn ôl yn aml. Ni fydd plant yn dweud yn aml achos:

- bod ofn arnyn nhw am eu bod wedi cael eu bygwth.
- eu bod yn credu mai nhw sydd ar fai.
- eu bod yn credu bod hyn yn digwydd o bob plentyn.
- eu bod yn teimlo cywilydd.
- eu bod yn teimlo'n euog.
- dydn nhw ddim am i'r sawl sy'n eu cam-drin i fynd i drwbl.
- bod ganddyn nhw drafferthion dysgu neu gyfathrebu.
- eu bod yn ofni na fydd pobl yn eu credu.
- eu bod yn credu eu bod wedi "dweud" – (trwy awgrymu, efallai) – a neb wedi eu credu felly "beth ydy'r pwynt" rhoi cynnig arni eto.

Cofiwch fod cam-drin plant yn ffynnu ar gyfrinachedd.

Anabledd

mae ymchwil wedi dangos fod plant a phobl ifanc anabl yn arbennig o agored i gael eu cam-drin am sawl rheswm gwahanol yn dibynnu ar eu nam. Mae rhesymau'n cynnwys:

- maen nhw dibynnol ar bobl eraill am eu hanghenion sylfaenol fel bwydo, dilladu a gofal personol ac fe allai hynny wneud i berson ifanc deimlo'n na fedr ddweud am driniaeth gamdrinol ac fe allai guddio ymddygiad camdriniol.
- gallai dulliau cyfathrebu gwahanol neu ddiffyg geirfa briodol fod yn rhwystr i blentyn sydd am siarad am eu pryderon.
- bod ar wahân / yn ynysig o fewn lleoliad preswyl.

Mae ofni dial yn gallu fod yn ddull pwerus o gau ceg hefyd. Felly mae'n bwysig iawn fod gan staff y cyfle i godi eu hymwybyddiaeth o faterion amddiffyn ar gyfer plant anabl.

Hiliaeth

Mae digonedd o dystiolaeth nad yw plant a theuluoedd o grwpiau ethnig lleiafrifol yn aml yn derbyn gwasanaeth priodol gan y gwasanaethau statudol pan leisir pryderon am les plentyn. Dangoswyd bod gorweithredu a dim gweithredu fel ei gilydd wedi eu selio ar gamddeall a chamddehongli gwahanol batrymau diwylliannol sydd wedi arwain at fethu cwrdd ag anghenion plant. Mae agweddau ac ymddygiad hiliol agored yn chwarae rhan yn y broses hon hefyd.

Materion ffydd

Gallai'r bobl hynny sy'n gweithio mewn sefydliadau ffydd brofi tyndra rhwng credoau cryf am brynedigaeth (redemption) a maddeuant i gamdrinwyr, er, enghraifft. Mae tystiolaeth ymchwil am bobl sy'n cam-drin plant yn rhywiol yn dangos yn amlwg fel y maen nhw'n mynd yn gaeth i'r math hwn o gam-drin cyfrinachol. Mae'r awydd i gredu datganiad camdriniwr eu bod wedi newid ac i faddau iddynt, yn gallu arwain at roi gwaith iddynt sy'n golygu dod i gysylltiad a phlant, a hynny'n rhoi'r plant hynny'n mewn perygl. Gall hyn danseilio gweithredu polisïau a gweithdrefnau amddiffyn plant eglur o fewn y sefydliad.

Oedolion

Mae pawb ohonom, hyd yn oed y rhai sy'n gweithio gyda phlant sydd wedi cael eu cam-drin, yn ffieiddio pan fyddwn yn clywed fod rhywun wedi niweidio plant yn fwriadol.

Weithiau byddwn:

- yn ei chael hi'n anodd credu beth rydym wedi ei glywed

- yn methu credu'r amheuaeth a honno efallai am rywun rydym yn ei adnabod
- yn ofni "gwneud camgymeriad"
- yn ofni canlyniadau "gwneud camgymeriad" – i'r plentyn, y teulu a ni'n hunain
- yn ofni y gallwn wneud pethau'n waeth i'r plentyn
- yn credu fod y gwasanaethau'n stigmatiddio
- dim am fod yn rhan o'r holl beth
- heb wybod am beth i'w wneud a gyda phwy i gysylltu.

Mae'r rhain yn ymatebion naturiol. Ond mae'n fwy difrifol os ydyn nhw'n ein rhwystro rhag gwrando ar blentyn ac ymateb yn briodol. Mae angen i ni fod yn ymwybodol o'n rhwystrau a bydd hyn yn ein helpu i'w trechu.